



คู่มือถ่ายทอดเทคโนโลยีจากผลงานวิจัยและนวัตกรรม

# การพัฒนาการจัดการท่องเที่ยวโดยชุมชน

พื้นที่ชุมชนเกาะหมาก ต.เกาะหมาก อ.ปากพะยูน จังหวัดพัทลุง



## คำนำ

กิจกรรมส่งเสริมและสนับสนุนการวิจัยโครงการขับเคลื่อน และเชื่อมโยงเครือข่ายจัดความรู้การวิจัยเพื่อการใช้ประโยชน์ ภายใต้โครงการจัดการความรู้และถ่ายทอดเทคโนโลยีจาก ผลงานวิจัยและนวัตกรรม การพัฒนาการจัดการท่องเที่ยวโดย ชุมชน พื้นที่ชุมชนเกาะหมาก ต.เกาะหมาก อ.ปากพะยูน จ.พัทลุง ได้นำองค์ความรู้จากผลงานวิจัยและนวัตกรรมที่เกี่ยวข้องถ่ายทอด ไปสู่ชุมชน โดยมีการสำรวจและศึกษาศักยภาพแหล่งท่องเที่ยวเพื่อ พัฒนาเป็นเส้นทางและโปรแกรมการท่องเที่ยวชุมชน และจัดอบรม ฝึกปฏิบัติในชุดองค์ความรู้ต่าง ๆ เพื่อพัฒนาคนในชุมชนให้มีความรู้ ความสามารถ เพื่อการจัดการท่องเที่ยวของชุมชนตนเองได้ รวมถึง การจัดทำข้อเสนอแนะเชิงนโยบายให้หน่วยงานภาครัฐที่เกี่ยวข้อง

ผู้ช่วยศาสตราจารย์ ดร.ชัยรัตน์ จุสปาโล  
มหาวิทยาลัยเทคโนโลยีราชมงคลศรีวิชัย

## สารบัญ

|   |   |     |
|---|---|-----|
| 1 | ความเป็นมาและวัตถุประสงค์   | 1   |
|   | 1.1 ความเป็นมา  | 1   |
|   | 1.2 วัตถุประสงค์  | 8   |
| 2 | กระบวนการ/ขั้นตอน/ที่ได้มาซึ่งความรู้จากวิจัย   | 8   |
|   | 2.1 รวบรวมรายชื่องานวิจัยที่นำไปถ่ายทอดเทคโนโลยีสู่ชุมชนท้องถิ่นเฉพาะมาก  | 8   |
|   | 2.2 สังเคราะห์ผลวิจัยที่จะนำไปถ่ายทอดเทคโนโลยีสู่ชุมชนท้องถิ่นเฉพาะมาก  | 11  |
|   | 2.3. จัดเตรียมเอกสารและองค์ความรู้  | 11  |
|   | 2.4. ดำเนินการถ่ายทอดเทคโนโลยีเน้นการปฏิบัติการแบบมีส่วนร่วม  | 11  |
| 3 | แนวทางการนำองค์ความรู้จากการวิจัย/เทคโนโลยีเพื่อการใช้ประโยชน์ การเผยแพร่และการถ่ายทอดเทคโนโลยีสู่กลุ่มเป้าหมาย | 12  |
|   | 3.1 วิธีการดำเนินการและสถานที่ดำเนินการ   | 12  |
|   | 3.2 กิจกรรมการถ่ายทอดเทคโนโลยีและนวัตกรรม   | 15  |
| 4 | สรุป/ข้อเสนอแนะ   | 109 |
|   | 4.1 สรุป  | 109 |
|   | 4.2 ข้อเสนอแนะ  | 114 |

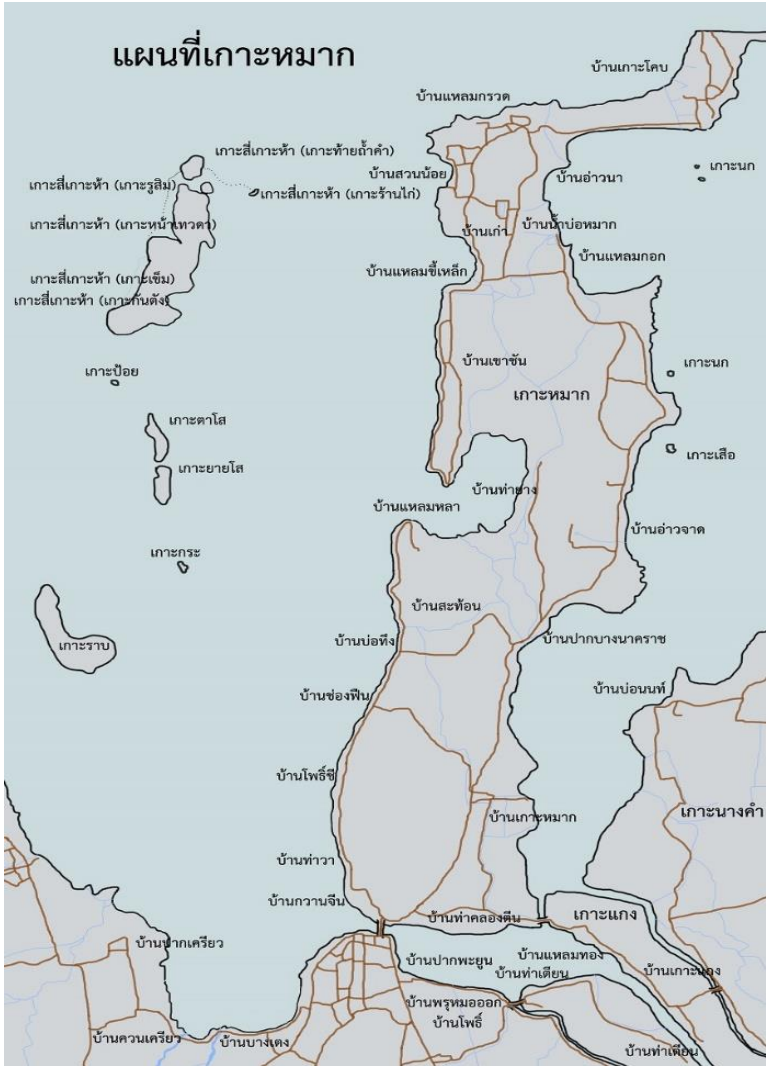
## 1. ความเป็นมาและวัตถุประสงค์

### 1.1 ความเป็นมา

กระบวนการหรือนโยบายการพัฒนาตามแผนพัฒนาเศรษฐกิจและสังคมแห่งชาติฉบับที่ 11 (พ.ศ. 2555-2559) ได้มุ่งเน้นการพัฒนาการท่องเที่ยวโดยชุมชนเพื่อเกิดความยั่งยืนตามแนวคิดการท่องเที่ยวเชิงสร้างสรรค์ (Creative Tourism) การท่องเที่ยวเป็นหนึ่งในอุตสาหกรรมเป้าหมายที่รัฐบาลให้ความสำคัญ และส่งเสริมให้มีการพัฒนาอย่างต่อเนื่อง บทบาทและความสำคัญของการท่องเที่ยวมีได้จำกัดเพียงแค่อุตสาหกรรมหลักที่สร้างรายได้และนำเงินตราต่างประเทศหลายแสนล้านบาทเข้าสู่ประเทศไทย ยังก่อให้เกิดการจ้างงาน และการกระจายรายได้สู่ท้องถิ่นได้เป็นอย่างดี และยุทธศาสตร์การวิจัยของชาติ ได้กำหนดประเด็นที่ต้องการส่งเสริมเรื่องการท่องเที่ยวโดยชุมชน สอดคล้องกับนโยบายของรัฐบาลที่ส่งเสริมการท่องเที่ยววิถีไทย เพื่อให้นักท่องเที่ยวทั้งชาวไทยและชาวต่างชาติได้เดินทางไปชุมชน ก่อให้เกิดการจับจ่ายใช้สอยในชุมชน นอกจากนี้พบว่า การท่องเที่ยวโดยชุมชนตามนิยามขององค์การยูเนสโก (UNESCO) นั้นหมายถึง การท่องเที่ยวที่มีจุดประสงค์สอดคล้องกับแนวทางการพัฒนาชุมชนให้เกิดความยั่งยืน โดยมีการจัดกิจกรรมท่องเที่ยวที่สอดคล้องและสัมพันธ์กับประวัติศาสตร์ วัฒนธรรม ตลอดจนวิถีชีวิตของคนในชุมชน สร้างการเรียนรู้และการสร้างประสบการณ์แก่นักท่องเที่ยว นอกจากนี้ชุมชนจะต้องสามารถจัดการการท่องเที่ยวโดยชุมชนเป็นเครื่องมือในการรักษาความสมดุลระหว่างการเปลี่ยนแปลงที่เกิดขึ้นจากการท่องเที่ยวภายในชุมชนและผลประโยชน์ที่ชุมชนจะได้รับ ทั้งในรูปแบบที่เป็นผลประโยชน์ตอบแทนและเกิดความยั่งยืนในการพัฒนาชุมชน นอกจากนี้โครงการนี้ยังสอดคล้องกับยุทธศาสตร์การพัฒนาลุ่มน้ำทะเลสาบ

ในยุทธศาสตร์ที่ 4 การอนุรักษ์ ฟื้นฟู บูรณะศิลปวัฒนธรรม แหล่งประวัติศาสตร์โบราณคดี ภูมิปัญญาท้องถิ่นและแหล่งท่องเที่ยวทางธรรมชาติและวัฒนธรรม โดยมีมาตรการดังต่อไปนี้คือ 1) อนุรักษ์ฟื้นฟูและใช้ประโยชน์ศิลปวัฒนธรรม ขนบธรรมเนียมประเพณีดั้งเดิมและภูมิปัญญาท้องถิ่น 2) อนุรักษ์ คุ้มครอง และใช้ประโยชน์จากแหล่งประวัติศาสตร์โบราณคดี แหล่งท่องเที่ยวทางธรรมชาติและวัฒนธรรม 3) พัฒนาเครือข่ายการเรียนรู้และเชื่อมโยงข้อมูลด้านศิลปวัฒนธรรม แหล่งประวัติศาสตร์โบราณคดี และภูมิปัญญาท้องถิ่น 4) สนับสนุนการท่องเที่ยวโดยชุมชนให้สอดคล้องกับศักยภาพของแต่ละพื้นที่โดยคำนึงถึงประโยชน์ของชุมชน

การจัดการท่องเที่ยวโดยชุมชนถือเป็นการจัดการท่องเที่ยวที่ประชาชนในชุมชนมีส่วนร่วมในการกำหนดทิศทาง แผนงาน และดำเนินงาน โดยฐานคิดที่ว่าทุกคนเป็นเจ้าของทรัพยากร และเป็นผู้มีส่วนได้ส่วนเสียจากการท่องเที่ยว ความสำเร็จของการจัดการท่องเที่ยวโดยชุมชนจึงขึ้นอยู่กับปัจจัยสำคัญ 3 ประการ คือ ทรัพยากรการท่องเที่ยวในชุมชน ความรู้และความสามารถในการจัดการท่องเที่ยวของคนในชุมชน และการมีส่วนร่วมของคนในชุมชน การท่องเที่ยวโดยชุมชนจัดว่าเป็นการท่องเที่ยวทางเลือก เป็นการท่องเที่ยวรูปแบบใหม่ที่เปลี่ยนแปลงรูปแบบการท่องเที่ยวจากท่องเที่ยวกระแสหลัก ให้ความสำคัญตามความสนใจของนักท่องเที่ยว ทำให้กระแสการท่องเที่ยว เกิดกิจกรรมการท่องเที่ยวรูปแบบใหม่ ๆ เมื่อมีการท่องเที่ยวโดยชุมชนจึงเป็นการท่องเที่ยวทางเลือกของนักท่องเที่ยว และเป็นเครื่องมือสร้างความเข้มแข็งของชุมชน (สุจิตราภรณ์ จุสปาโล, 2557)



ภาพที่ 1 แผนที่เกาะหมาก

ตำบลเกาะหมาก ประกอบด้วย หมู่ที่ 1 บ้านท่าวา หมู่ที่ 2 บ้านช่องพิน หมู่ที่ 3 บ้านแหลมกรวด หมู่ที่ 4 บ้านเกาะโคบ หมู่ที่ 5 บ้านปากบางนาคราช หมู่ที่ 6 บ้านเกาะหมาก หมู่ที่ 7 บ้านเขาสัน หมู่ที่ 8 บ้านเกาะเสื่อ หมู่ที่ 9 บ้านน้ำบ่อหมาก หมู่ที่ 10 บ้านหัวหิน และหมู่ที่ 11 บ้านเกาะหมากเมืองใหม่ ปัจจุบันพื้นที่เกาะหมากบริหารโดยองค์การบริหารส่วนตำบลเกาะหมาก

สภาพพื้นที่ของตำบลเกาะหมากเป็นพื้นที่ราบเชิงเขาติดทะเลสาบสงขลา ประชากรส่วนใหญ่ประกอบอาชีพเกษตรกรรม ทำนา ทำสวนยางพารา เลี้ยงกุ้งกุลาดำ ทำการประมงในทะเลสาบ เขตพื้นที่ ทิศเหนือติดกับ ทะเลสาบสงขลา (อำเภอระโนด จังหวัดสงขลา) ทิศใต้ ติดกับ ตำบลปากพะยูน ทิศตะวันออก ติดกับ ทะเลสาบสงขลา (ตำบล เกาะนางคำ อำเภอปากพะยูน) ทิศตะวันตก ติดกับ ทะเลสาบสงขลา (ตำบลฝาละมี อำเภอปากพะยูน) เกาะหมาก เป็นเกาะหนึ่งในทะเลสาบสงขลาตอนกลาง เกาะหมากประกอบด้วย 3 เกาะ คือเกาะโคบอยู่ตอนเหนือ เกาะเสื่ออยู่ตอนกลาง เกาะหมากอยู่ตอนใต้ ในบริเวณดังกล่าวยังมีหมู่เกาะอื่น ๆ เช่น เกาะนางคำ เกาะสี่ เกาะห้า และเกาะใหญ่

จากการประชุมร่วมระหว่างนักวิจัยและตัวแทนชุมชนได้เสนอแหล่งท่องเที่ยวทางธรรมชาติที่มีความสวยงาม ได้แก่ เกาะกระ หมู่เกาะสี่ เกาะห้า เกาะกระ อ่าวท่ายาง ทะเลสาบหน้าบ้านช่องพิน เขานางฟ้า เขาคลองกรูด เกาะเสื่อน้อย รอยพระพุทธรบาท หาดต่อกัน วัดรัตนาราม ควนเสรี ท่าเทียบเรือโบราณ หน้าท่าใหญ่ ฟาร์มไก่ชน ตลาดปากพะยูน ท่าเทียบเรือ ส่วนกิจกรรมที่คาดว่าจะนำมาพัฒนาเป็นโปรแกรมการท่องเที่ยว เรียนรู้วิถีประมงพื้นบ้าน ร่วมกิจกรรมปล่อยพันธุ์สัตว์น้ำ/เขต

อนุรักษ์ ชมระบบนิเวศน์ทะเล 3 น้ำ ล่องเรือชมวิถีชีวิตชาวประมง เรียนรู้ เรื่องการแปรรูปสัตว์น้ำ คริวปั้นรักรักษ์ นักท่องเที่ยวจะได้บริโภคสัตว์น้ำ เช่น กุ้งหัวมัน ปลาตุ๊กทะเล และสัตว์น้ำอื่น ๆ ที่มีความสดและปลอดภัยและที่สำคัญสัตว์น้ำเหล่านี้ได้รับการรับรองมาตรฐานจากโครงการมาตรฐาน เกษตรอินทรีย์ (ม.ก.ท.)

ส่วนเรื่องประวัติศาสตร์เกาะหมาก พบหลักฐานแล้วตั้งแต่ สมัยก่อนประวัติศาสตร์สมัยหินใหม่ เนื่องจากพบขวานหินจำนวนมากขึ้น เช่นพบที่บ้านท่าว่า 2 ชิ้น บ้านโพธิ์สี 1 ชิ้น บ้านช่องพิน 2 ชิ้น บ้านเก่า 1 ชิ้น บ้านหาดทราย 1 ชิ้น หลักฐานเหล่านี้พบตามหมู่บ้านที่ตั้งอยู่ฝั่ง ตะวันตกของเกาะ ต่อมาในสมัยกรุงศรีอยุธยา ชุมชนเกาะหมากน่าจะมี ความเจริญมาแล้ว เพราะเป็นเส้นทางเดินเรือค้าขายจากภายนอกที่มา ติดต่อกับเมืองพัทลุงจะต้องเดินทางผ่าน จึงพบหลักฐานเครื่องปั้นดินเผา จำนวนมาก บางชิ้นมีอายุถึงสมัยอาณาจักรศรีวิชัย ต่อมาในสมัย รัตนโกสินทร์ประชาชนได้อพยพมากยิ่งขึ้น มีอาชีพใหม่เกิดขึ้นคือ"การ เฒ่าปูนขาว" แหล่งที่ทำมากที่สุดคืออ่าวท่ายาง บ้านเก่า บ้านเขาชัน โดยนำ ผลผลิตไปขายยังเมืองสงขลา เมืองนครศรีธรรมราช ต่อมาในสมัย พระบาทสมเด็จพระจุลจอมเกล้าเจ้าอยู่หัว ปฏิรูปการปกครองเป็นมณฑล เทศาภิบาล พ.ศ. 2439 เกาะหมากจึงมีฐานะเป็นตำบลหนึ่งขึ้นกับอำเภอ ปากพะยูน และท่านได้เสด็จประพาสต้นมาพักแรมที่เกาะหมาก ทำให้พื้น เกาะหมากกลายเป็นแหล่งเรียนรู้ประวัติศาสตร์การเสด็จประพาสต้นของ พระพุทธเจ้าหลวง

สำหรับแหล่งโบราณคดีที่สำคัญของเกาะหมากพบได้ บริเวณชุมชนบ้านเก่า บ้านเกาะโคบ บ้านแหลมกรวด บ้านอ่าวท่ายาง บ้าน เกาะเสือ และบ้านเขาชัน โดยมีหลักฐานสำคัญที่เหลืออยู่อยู่ บริเวณบ้าน



เก่า มีซากเจดีย์ 2 องค์ๆ ที่ 1 ตั้งอยู่บนควนเล็กๆ ชาวบ้านเรียกว่า "ควนวัด" เข้าใจว่าเดิมอาจเป็นวัดมาก่อน องค์เจดีย์พังหมดแล้ว เหลือแต่ฐานก่ออิฐถือปูน ด้านหน้ามีซุ้มพระพุทธรูปแบบโค้งแหลมภายในมีพระพุทธรูปปูนปั้น นูนสูง ปางมารวิชัย 1 องค์ ศิลปสมัยรัตนโกสินทร์ สองข้างซุ้มมีชิ้นส่วนเจดีย์ปูนปั้น 2 องค์ เดิมคงเป็นเจดีย์ทิศของเจดีย์ องค์ใหญ่ เจดีย์องค์ที่ 2 ตั้งอยู่บนภูเขาอีกลูกหนึ่ง ทางทิศใต้ไม่ไกลนัก ชาวบ้านเรียกว่า "ควนเจดีย์" องค์เจดีย์ถูกขุดทำลายเหลือฐานรูปสี่เหลี่ยม กว้างประมาณ 5 เมตร ไม่ทราบว่าเป็นเจดีย์ที่สร้างสมัยใด ส่วนบริเวณบ้านเกาะโคบ มีวัดเกาะโคบ มีเจดีย์ก่ออิฐถือปูนรูปทรงระฆัง สูงประมาณ 10 เมตร สร้างขึ้นเมื่อประมาณ 10 ปีมาแล้ว ที่วัดนี้ขุดพบรูปพระโพธิสัตว์อวโลกิเตศวร สำริด 1 องค์ เป็นศิลปสมัยศรีวิชัย ส่วนบ้านแหลมกรวด ได้ขุดพบเครื่องปั้นดินเผาสมัยราชวงศ์เขมรที่วัดแหลมกรวด ประมาณ 10 ชิ้น ลักษณะเป็นถ้วยชามลายคราม ลายเขียนสีนอกเคลือบ บ้านอ่าวท่ายาง มีซากพระพุทธรูปปูนปั้น ขนาดใหญ่ 1 องค์ หน้าตักกว้าง 2 เมตร บริเวณริมอ่าวได้พบเศษเครื่องปั้นดินเผาสมัยราชวงศ์เขมร กระจายอยู่มากมาย และยังขุดพบไหสังคโลก 4 หู จำนวน 3 ใบ และมีสิ่งที่น่าสนใจคือเตาเผาปูนขาว ซึ่งตั้งเรียงรายจากบ้านท่ายางถึงบ้านเก่า เตาที่สำรวจพบประมาณ 30 เตา บ้านเขาชัน พบพระพุทธรูปสำริดปางห้ามญาติแบบทรงเครื่องใหญ่ ศิลปสมัยอยุธยาตอนปลาย มีขนาดสูง 1.5 เมตร ปัจจุบันอยู่ที่วัดภูผาภิมุข จังหวัดพัทลุง เกาะหมากจึงเป็นแหล่งที่น่าสนใจทางด้านศิลปโบราณคดีและเป็นเกาะที่มีคุณค่า มีศักยภาพสูงที่นำทรัพยากรเหล่านี้มาพัฒนาเป็นแหล่งท่องเที่ยวได้ต่อไป

จากสภาพหลากหลายของแหล่งท่องเที่ยวทางธรรมชาติทั้งเชิงนิเวศ ประวัติศาสตร์ และวิถีชีวิตของชุมชนเกาะหมาก แต่เนื่องจากปัจจุบันยังไม่สามารถใช้พื้นที่และเส้นทางท่องเที่ยวดังกล่าวได้อย่าง

เต็มทีและเต็มศักยภาพเท่าที่ควร ด้วยเหตุผลดังกล่าวการดำเนินการจัดการ  
ท่องเที่ยวโดยชุมชนในระยะแรก จึงควรมีนักวิชาการหรือองค์กรที่มี  
ประสบการณ์ในการดำเนินงานทำหน้าที่เป็นที่ปรึกษา และถ่ายทอดความรู้  
และทักษะเพื่อให้ประชาชนในชุมชนมีความรู้ ความเข้าใจในกระบวนการ  
จัดทำเส้นทางและโปรแกรมการท่องเที่ยว การประชาสัมพันธ์การท่องเที่ยว  
โดยชุมชน และสร้างเสริมศักยภาพการบริหารจัดการท่องเที่ยวในประเด็น  
ต่าง ๆ เพื่อก่อเกิดการท่องเที่ยวอย่างยั่งยืน ซึ่งจะช่วยให้ประชาชนในชุมชน  
สามารถจัดทำแผนบริหารจัดการท่องเที่ยวได้ในอนาคตผ่านการถ่ายทอด  
เทคโนโลยีที่มาจากผลการวิจัย เพื่อสร้างกระบวนการกลุ่ม เมื่อเกิดการ  
จัดการอย่างเป็นระบบและประสบความสำเร็จแล้ว แหล่งท่องเที่ยวของ  
ชุมชนจะกลายเป็นแหล่งเรียนรู้ของสังคม เกิดการแลกเปลี่ยนเรียนรู้กันเอง  
ภายในชุมชน และเรียนรู้ร่วมกันระดับกลุ่มพื้นที่จะทำงานให้เป็นเครือข่าย  
และกลายเป็นพลังในการสร้างฐานความรู้สำหรับการพัฒนาการท่องเที่ยว  
อย่างยั่งยืน ให้มีเศรษฐกิจทางเลือกในเรื่องการท่องเที่ยวมาขับเคลื่อน สร้าง  
รายได้ การอนุรักษ์ทรัพยากรธรรมชาติและสิ่งแวดล้อม และส่งเสริม  
คุณภาพชีวิตที่ดีของผู้คนในพื้นที่เกาะหมากและพื้นที่เชื่อมโยงใกล้เคียง

## 1.2 วัตถุประสงค์

1. เพื่อนำองค์ความรู้จากผลงานวิจัยและนวัตกรรมที่มีความเกี่ยวข้องถ่ายทอดไปสู่ชุมชนเกาะหมาก อำเภอปากพะยูน จังหวัดพัทลุง
2. เพื่อสำรวจแหล่งท่องเที่ยวและพัฒนาโปรแกรมการท่องเที่ยวโดยชุมชนเกาะหมาก ตำบลเกาะหมาก อำเภอปากพะยูน จังหวัดพัทลุง
3. เพื่อพัฒนาศักยภาพของคนในชุมชนให้มีความรู้ความสามารถในการจัดการการท่องเที่ยวโดยชุมชน เกาะหมาก ตำบลเกาะหมาก อำเภอปากพะยูน จังหวัดพัทลุง
4. เพื่อเสนอรูปแบบการจัดการการท่องเที่ยวโดยชุมชนเกาะหมากไปสู่การกำหนดนโยบายของหน่วยงานภาครัฐที่เกี่ยวข้อง

## 2. กระบวนการ/ขั้นตอน/ที่ได้มาซึ่งความรู้จากวิจัย

- 2.1 รวบรวมรายชื่องานวิจัยที่นำไปถ่ายทอดเทคโนโลยีสู่ชุมชนรอบเกาะหมาก มีดังนี้
  - 1) ชัยรัตน์ จุสปาโล (2553) การท่องเที่ยวเรียนรู้ภูมิปัญญาท้องถิ่น การมีส่วนร่วมของชุมชนในการจัดการปายาเลนบ้านคลองลิตี อำเภอท่าแพ และ การจัดการท่องเที่ยวโดยชุมชนบ้านบ่อเจ็ดลูก อำเภอละงู จังหวัดสตูล. (ทุนวิจัย สำนักงานกองทุนสนับสนุนการวิจัย)
  - 2) ชัยรัตน์ จุสปาโล (2556) การพัฒนารูปแบบการจัดการทรัพยากรประมงชายฝั่งเพื่อการพึ่งตนเองของชาวประมงพื้นบ้านใน ต.เกาะสาหร่าย อ.เมือง จ.สตูล (ทุนวิจัย สำนักงานกองทุนสนับสนุนการวิจัย)

- 3) ชัยรัตน์ จุสปาโล (2554) การตลาดเชิงสร้างสรรค์สู่การจัดการท่องเที่ยวโดยชุมชน บ้านบากันใหญ่ ตำบลเกาะสาหร่าย จังหวัดสตูล (ทุนวิจัย มหาวิทยาลัยหาดใหญ่)
- 4) ชัยรัตน์ จุสปาโล (2554) การพัฒนาการตลาดอิเล็กทรอนิกส์เพื่อรองรับการท่องเที่ยวของชุมชนบ้านบากันใหญ่ ต.เกาะสาหร่าย จ.สตูล (ทุนวิจัย มหาวิทยาลัยหาดใหญ่)
- 5) สัจจิตรภรณ์ จุสปาโล และคณะ (2554) การจัดการท่องเที่ยวเชิงนิเวศและแผนการตลาดของชุมชนในการจัดการท่องเที่ยวโดยชุมชนบากันเคย ตำบลตันหยงโป จังหวัดสตูล (ทุนวิจัย สำนักงานคณะกรรมการการอุดมศึกษา)
- 6) สัจจิตรภรณ์ จุสปาโล และคณะ (2553) รูปแบบการจัดการท่องเที่ยวเชิงนิเวศโดยกระบวนการมีส่วนร่วมของชุมชนในพื้นที่เกาะสาหร่าย จังหวัดสตูล (ทุนวิจัย สำนักงานคณะกรรมการการอุดมศึกษา)
- 7) ชัยรัตน์ จุสปาโล และคณะ (2561) รูปแบบการจัดการท่องเที่ยวโดยชุมชนเพื่อพัฒนาชุมชนอย่างยั่งยืนในพื้นที่ลุ่มน้ำทะเลสาบสงขลา และอุทยานธรณีสตูล (หัวหน้าโครงการ แหล่งทุน สำนักงานคณะกรรมการวิจัยแห่งชาติ)
- 8) ชัยรัตน์ จุสปาโล และคณะ (2560) การพัฒนาศักยภาพการท่องเที่ยวภายใต้อัตลักษณ์และวิถีของท้องถิ่นลุ่มน้ำทะเลสาบ : นครศรีธรรมราช พัทลุง และสงขลา (ผู้อำนวยการโครงการ แหล่งทุน สำนักงานคณะกรรมการวิจัยแห่งชาติ)
- 9) ชัยรัตน์ จุสปาโล และคณะ (2559) ศักยภาพในการบริหารจัดการท่องเที่ยวของธุรกิจและชุมชนในพื้นที่ลุ่มน้ำทะเลสาบ:

นครศรีธรรมราช พัทลุง และสงขลา (หัวหน้าโครงการ แหล่งทุน  
สำนักงานกองทุนสนับสนุนการวิจัย)

- 10) ชัยรัตน์ จุสปาโล และคณะ (2559) การพัฒนาศักยภาพการ  
ท่องเที่ยวเชิงพหุวัฒนธรรมชุมชนรอบอ่าวปัตตานี จังหวัด  
ปัตตานี (หัวหน้าโครงการ แหล่งทุน สำนักงานคณะกรรมการ  
วิจัยแห่งชาติ)
- 11) ชัยรัตน์ จุสปาโล และคณะ (2560) การจัดการการท่องเที่ยว  
อย่างยั่งยืนโดยกระบวนการมีส่วนร่วมของพื้นที่ลุ่มน้ำทะเลสาบ  
สงขลา (หัวหน้าโครงการ แหล่งทุน สำนักงานคณะกรรมการ  
วิจัยแห่งชาติ)

## 2.2 สังเคราะห์ผลวิจัยที่จะนำไปถ่ายทอดเทคโนโลยีสู่ชุมชน ท้องถิ่นเยวเกาะหมาก

การสังเคราะห์ผลวิจัยที่จะนำไปถ่ายทอดเทคโนโลยีสู่ชุมชนท้องถิ่นเยวเกาะหมาก ได้เนื้อหาที่สอดคล้องกับต้องการของชุมชน ได้แก่ การจัดการท่องเที่ยวอย่างยั่งยืน การจัดการท่องเที่ยวโดยชุมชน รูปแบบการจัดการท่องเที่ยวเชิงนิเวศโดยกระบวนการมีส่วนร่วมของชุมชน การประเมินศักยภาพแหล่งท่องเที่ยว การพัฒนาโปรแกรมการท่องเที่ยว การบริการที่ดี ความปลอดภัยนักท่องเที่ยว การตลาดและการประชาสัมพันธ์ การตลาดเชิงสร้างสรรค์สู่การจัดการท่องเที่ยวโดยชุมชน การจัดทำตลาดท่องเที่ยวผ่านสื่อดิจิทัล และอื่นๆ ที่เกี่ยวข้อง

2.3. จัดเตรียมเอกสารและองค์ความรู้ รวมถึงการประสานงานระหว่าง ชุมชนท่องเที่ยวต้นแบบ บ้านบากันใหญ่ ต.เกาะสาหร่าย จ.สตูล ที่จะนำคณะแกนนำชุมชนท่องเที่ยวเกาะหมากได้เดินทางไปเรียนรู้ศึกษาดูงาน และถอดบทเรียนความสำเร็จในการจัดการท่องเที่ยวโดยชุมชน

2.4. ดำเนินการถ่ายทอดเทคโนโลยีเน้นการปฏิบัติการแบบมีส่วนร่วม (PAR) โดยชุมชนมีส่วนร่วมตั้งแต่เริ่มคิดวิเคราะห์ ปัญหาและหาแนวทางแก้ไข เพื่อการพัฒนาชุมชนท่องเที่ยวอย่างยั่งยืน

### 3. แนวทางการนำองค์ความรู้จากการวิจัย/เทคโนโลยี เพื่อการใช้ประโยชน์ การเผยแพร่และการถ่ายทอดเทคโนโลยีสู่กลุ่มเป้าหมาย

#### 3.1 วิธีการดำเนินการและสถานที่ดำเนินการ

การถ่ายทอดเทคโนโลยีและนวัตกรรม เน้นการปฏิบัติการแบบมีส่วนร่วม (PAR) โดยชุมชนมีส่วนร่วมตั้งแต่เริ่มคิดวิเคราะห์ เพื่อค้นหาปัญหาและหาแนวทางแก้ไข เพื่อการพัฒนาชุมชนท้องถิ่นของตัวเองอย่างยั่งยืน คณะผู้จัดได้ทำการศึกษา ดังนี้

| ขั้นตอนการดำเนินงาน                           | สถานที่  |
|---|--|
| สำรวจทรัพยากรท้องถิ่น<br>ภายในพื้นที่เกาะหมาก | หมู่ที่ 1 บ้านท่าวา หมู่ที่ 2 บ้านช่องพิน หมู่ที่ 3 บ้านแหลมกรวด หมู่ที่ 4 บ้านเกาะโคบ หมู่ที่ 5 บ้านปากบางนาคราช หมู่ที่ 6 บ้านเกาะหมาก หมู่ที่ 7 บ้านเขาชัน หมู่ที่ 8 บ้านเกาะเสือ หมู่ที่ 9 บ้านน้ำบ่อหมาก และหมู่ที่ 10 บ้านหัวหิน และหมู่ที่ 11 บ้านเกาะหมากเมืองใหม่ |
| ประชุมกลุ่มย่อย เพื่อวิเคราะห์ SWOT           | หมู่ที่ 1 บ้านท่าวา หมู่ที่ 2 บ้านช่องพิน หมู่ที่ 3 บ้านแหลมกรวด หมู่ที่ 4 บ้านเกาะโคบ หมู่ที่ 5 บ้านปากบางนาคราช หมู่ที่ 6 บ้านเกาะหมาก หมู่ที่ 7 บ้านเขาชัน หมู่ที่ 8 บ้านเกาะเสือ หมู่ที่ 9 บ้านน้ำบ่อหมาก และหมู่ที่ 10 บ้านหัวหิน และหมู่ที่ 11 บ้านเกาะหมากเมืองใหม่ |
| ศึกษาดูงานวิจัยต้นแบบ                         | ชุมชนบวกันใหญ่ จังหวัดสตูล   |

| ขั้นตอนการดำเนินงาน   | สถานที่   |
|---|---|
| ประชุมกลุ่มย่อยเพื่อพัฒนาศักยภาพชุมชน   | หมู่ที่ 1 บ้านท่าวา หมู่ที่ 2 บ้านช่องพิน หมู่ที่ 3 บ้านแหลมกรวด หมู่ที่ 4 บ้านเกาะโคบ หมู่ที่ 5 บ้านปากบางนาคราช หมู่ที่ 6 บ้านเกาะหมาก หมู่ที่ 7 บ้านเขาขัน หมู่ที่ 8 บ้านเกาะเสือ หมู่ที่ 9 บ้านน้ำบ่อหมาก และหมู่ที่ 10 บ้านหัวหิน หมู่ที่ 11 บ้านเกาะหมากเมืองใหม่ |
| จัดอบรม ได้แก่ 1) การจัดการท่องเที่ยวชุมชน 2) การบริการท่องเที่ยว 3) ความปลอดภัยของนักท่องเที่ยว 4) การประชาสัมพันธ์ และการตลาด   | พื้นที่จังหวัดพัทลุง  |
| ฝึกปฏิบัติ ได้แก่ 1) การจัดการท่องเที่ยวชุมชน 2) การบริการท่องเที่ยว 3) ความปลอดภัยของนักท่องเที่ยว 4) การประชาสัมพันธ์และการตลาด | พื้นที่จังหวัดพัทลุง  |



| ขั้นตอนการดำเนินงาน   | สถานที่                 |
|---|-------------------------|
| จัดทำสื่อประชาสัมพันธ์<br>ชนิดต่างๆ                             | พื้นที่พัทลุงและสงขลา   |
| เชิญสื่อมวลชนและ<br>ผู้ประกอบการทัศนศึกษา<br>เส้นทางท่องเที่ยว  | พื้นที่ชุมชนเกาะหมาก    |
| สรุปผลและจัดทำคู่มือการ<br>ดำเนินการชุมชนท่องเที่ยว<br>เกาะหมาก | ในพื้นที่พัทลุงและสงขลา |

### 3.2 กิจกรรมการถ่ายทอดเทคโนโลยีและนวัตกรรม

1. ประชุมคณะวิจัยและผู้นำท้องถิ่น ชุมชน ร่วมกันวางแผน ปฏิบัติการเมื่อวันที่ 30 สิงหาคม 2560 ซึ่งประกอบด้วยตัวแทนแกนนำ ชุมชนท้องถิ่นใน ร่วมกันวางแผนปฏิบัติการเพื่อถ่ายทอดเทคโนโลยีองค์ ความรู้การท่องเที่ยวโดยชุมชน

#### 2. สสำรวจทรัพยากรท่องเที่ยวภายในพื้นที่เกาะหมาก

คณะผู้ดำเนินโครงการกิจกรรมส่งเสริมและสนับสนุนการวิจัย ได้สำรวจทรัพยากรท่องเที่ยวภายในพื้นที่เกาะหมาก ร่วมกับแกนนำ ชุมชนและชุมชน จำนวน 4 ครั้ง

องค์ความรู้ที่ใช้ในสำรวจทรัพยากรท่องเที่ยวภายในพื้นที่เกาะ หมาก

ทรัพยากรการท่องเที่ยวเป็นหัวใจของการท่องเที่ยว เนื่องจาก ทรัพยากรการท่องเที่ยวเป็นสิ่งดึงดูดนักท่องเที่ยวให้เดินทางไปยังแหล่ง ท่องเที่ยว ทรัพยากรการท่องเที่ยวไม่ว่ารูปแบบใดเปรียบเสมือนอุปทาน ของการท่องเที่ยวโดยมีความต้องการของนักท่องเที่ยวเป็นอุปสงค์ ดังนั้น ทั้งอุปสงค์และอุปทานที่มีความสมดุลจะมีผลทำให้การพัฒนาแหล่ง ท่องเที่ยวประสบผลสำเร็จตามเป้าหมาย อย่างไรก็ตามแม้ว่าทรัพยากรการ ท่องเที่ยวจะเป็นสิ่งที่ดึงดูดความสนใจของนักท่องเที่ยว สิ่งอำนวยความสะดวก และบริการอื่นก็มีความสำคัญ เพราะจะทำให้นักท่องเที่ยว สะดวกสบาย และเพลิดเพลินในขณะที่ท่องเที่ยวอยู่ในแหล่งท่องเที่ยว

ทรัพยากรการท่องเที่ยว (Tourism Resource) หมายถึงสถานที่ ท่องเที่ยวซึ่งรวมถึงสถานที่ที่เกิดขึ้นเองตามธรรมชาติ และสถานที่ที่ มนุษย์สร้างขึ้น เพื่อใช้เป็นสถานที่ท่องเที่ยว กิจกรรม และวัฒนธรรมที่

สะท้อนให้เห็นถึง อัตลักษณ์ วิถีของท้องถิ่นที่มีลักษณะเด่น และสามารถดึงดูดความสนใจของนักท่องเที่ยวได้

ทรัพยากรการท่องเที่ยวอาจปรากฏในลักษณะรูปธรรม ได้แก่ แหล่งท่องเที่ยวที่เป็นธรรมชาติ เช่น หมู่เกาะในทะเลสาบ หรืออาจปรากฏในลักษณะนามธรรมที่ไม่สามารถจับต้องได้ แต่สัมผัสได้ด้วยความรู้สึก เช่น วิถีชีวิตของชาวบ้าน ภูมิปัญญาท้องถิ่น วิสาหกิจชุมชน เป็นต้น

ดังนั้นสามารถสรุปได้ว่าทรัพยากรท่องเที่ยวทั้งด้านธรรมชาติและด้านวัฒนธรรมภายในพื้นที่เกาะหมาก ที่ชุมชนท่องเที่ยวเกาะหมากสามารถนำมาพัฒนาผลิตภัณฑ์ทางการท่องเที่ยวเป็นดังนี้

พบว่าข้อมูลแหล่งท่องเที่ยวของชุมชนท่องเที่ยวเกาะหมาก มีทั้งหมด  
จำนวน 35 จุด



## การพัฒนาการจัดการท่องเที่ยวโดยชุมชน พื้นที่ชุมชนเกาะหมาก ต.เกาะหมาก อ.ปากพะยูน จังหวัดพัทลุง



### แหล่งท่องเที่ยวเกาะหมาก

1. กลุ่มน้ำพุร้อนคาแดง
2. กลุ่มบ้านอ่าบลูนิฟร
3. กลุ่มประมงอินทรีย์บ้านช่องพิบ
4. เกาะกระ-
5. คออลปากบานนครราช
6. เกาะรันกัก
7. เกาะพ
8. ทะเลในตาบรอย
9. พระพุทธบาทจำลอง เกาะเสือน้อย
10. เกาะบรรณ
11. คอบนดีย์
12. กลุ่มพิงตัน
13. เกาะเสียดูแลนดีย์
14. หมู่เกาะสี่-เกาะห้า
15. แหล่งผลิตประมงครบพันธุ์นทราย
16. หาดคลองกรูด
17. สวนสมุนไพร
18. แหล่งผลิตปลาฮี
19. ศูนย์บริการนักท่องเที่ยวโดยชุมชน
20. แหล่งผลิตน้ำดื่มทะเล
21. ทัพปลาชุมชนบ้านหนองกรด
22. เสนอเตาเผาข้าวเหนียว
23. รูปปั้นเรือหลวงตาอินทร์ (วัดแหลมกรวด)
24. แหล่งผลิตดินจากชุมชน
25. คออลกรูด
26. จุดชมนกน้ำ วิวหน้า ภูเขา
27. เกาะบอบ
28. วัดเกาะไม้
29. เกาะตมไม้เรียง
30. แหล่งผลิตโคมทะเล
31. เกาะถั่ว
32. หาดตอกัน
33. เกาะหินอ่อน
34. ศูนย์กักเก็บน้ำจืดทำนบก
35. จุดชมเรือหางงาปลา











## 1. กลุ่มน้ำพริกตาแดง



กลุ่มวิสาหกิจชุมชนกลุ่มน้ำพริกได้รวบรวมวัตถุดิบจากพื้นที่เกาะหมากนำมาแปรรูปเป็นน้ำพริกหลากหลายรูปแบบ เช่น น้ำพริกกุ้งเสียบ น้ำพริกตาแดง น้ำพริกนรก น้ำพริกสวรรค์ และอื่น ๆ ปัจจุบันทางกลุ่มได้เข้าร่วมเป็นเครือข่ายการท่องเที่ยวของชุมชน สามารถนำผลผลิตไปเชื่อมโยงกับการท่องเที่ยวของชุมชนได้ สามารถจำหน่ายผลิตภัณฑ์ให้กับนักท่องเที่ยว ก่อให้เกิดการกระจายไปยังสมาชิกของกลุ่ม

## 2.กลุ่มข้าวยาสมุนไพร



กลุ่มข้าวยาสมุนไพร เกิดขึ้นเนื่องจากสมาชิกมีความสนใจและตั้งใจที่เสนอพืชผักพื้นบ้านของพื้นที่ตำบลเกาะหมาก ให้อยู่ในรูปแบบอาหารที่สามารถรับประทานได้ ดังนั้น ข้าวยาสมุนไพรจึงเป็นอาหารจานเดียวที่นักท่องเที่ยวที่เดินไปท่องเที่ยวในพื้นที่เกาะหมากไม่ควรพลาด ปัจจุบันทางกลุ่มได้เข้าร่วมเป็นเครือข่ายการท่องเที่ยวของชุมชน สามารถนำข้าวยา ไปเชื่อมโยงกับการท่องเที่ยวของชุมชนได้ก่อให้เกิดการกระจายไปยังสมาชิกของกลุ่ม

### 3. กลุ่มประมงอินทรีย์บ้านช่องพิน



กลุ่มประมงอินทรีย์บ้านช่องพิน ชาวบ้านในพื้นที่ได้รวมตัวกันเพื่อจัดการพื้นที่การทำประมงโดยร่วมกันจัดทำแนวเขตอนุรักษ์ และดูแลทรัพยากรประมงชายฝั่งในพื้นที่ทะเลสาบตอนกลางบริเวณบ้านช่องพินในพื้นที่ประมาณ 4-5 ตารางกิโลเมตร ทำให้มีสัตว์น้ำจำพวก กุ้ง ปลา เป็นจำนวนมาก สามารถหาได้ตลอดทั้งปี และได้ขจัดทะเลเป็นนเป็นกลุ่มจับสัตว์น้ำและแปรรูปสัตว์น้ำอินทรีย์ ปัจจุบันทางกลุ่มประมงอินทรีย์บ้านช่องพินเป็นจุดสำหรับการศึกษาดูงานด้านการอนุรักษ์ทรัพยากรประมงชายฝั่งและเป็นจุดจำหน่ายจำหน่ายสินค้าประมงแปรรูปอินทรีย์ให้กับนักท่องเที่ยว

#### 4.เกาะกระ



เกาะกระ เป็นเกาะขนาดเล็ก บนที่เกาะกระมีการพัฒนาโดยบริษัท  
หาดทองการท่องเที่ยว จำกัด มีการสร้างสิ่งสัทธิหลายรายการ เช่น  
หลวงปู่ทวด เจ้าแม่กวนอิม มีการปรับปรุงเส้นทางเดินเท้า เพื่อให้  
นักท่องเที่ยวได้สักการะ นอกจากนี้ยังมีต้นโพธิ์เงินโพธิ์ทอง เป็นต้นโพธิ์  
ศักดิ์สิทธิ์ ที่นักท่องเที่ยวหรือนักหาโชคลากเดินทางมาราบไหว้บูชา



## 5.คลองปากบาง



มีตำนานเล่าเรื่องราวของคลองปากบางนาคราชว่า มีพญานาคเลื้อยผ่านมาทางทะเลสาบสงขลาและเลื้อยผ่านเข้าคลองปากบาง ซึ่งขณะนั้นเป็นเพียงทางน้ำเล็ก ๆ พญานาคเลื้อยไปทางทิศตะวันออกเฉียงเหนือ แล้วพญานาคเห็นพญาครุฑบินผ่านมาจึงพยายามเลื้อยให้เร็วขึ้น เมื่อพญานาคเห็นพญาครุฑก็ยกหัวขึ้นดู เรียกตรงจุดนั้นว่า บางหัวกใน และพยายามเลื้อยต่อไป ไปยกหัวขึ้นอีกครั้ง เรียกตรงจุดนั้นว่า บางหัวกนอก ปัจจุบันคลองปากบาง เป็นเส้นทางคมนาคมของชาวบ้านในพื้นที่เกาะหมาก เพื่อใช้เป็นเส้นทางสำหรับเดินทางในการทำประมงพื้นบ้าน

## 6. เกาะร้านไก่



เกาะร้านไก่ เป็นเกาะเล็ก ๆ ในหมู่เกาะสี่ เกาะห้า มีตำนานเล่าว่า เมื่อตาโส กับยายสา ได้ข่าวลูกสาวจะกลับมาบ้าน จึงได้เตรียมตำข้าวเม่าไปรับลูก เมื่อเรือสำเภามาเข้าฝั่งที่คุชุต ได้เรียกหาลูกสาว แต่กลับไม่สนใจพ่อแม่และบอกสามีตนเองว่าตายาย 2 คนนั้น ไม่ใช่พ่อแม่ของตนเอง หลังจากนั้นตาโสกับยายสา ได้พูดขึ้นมาว่า “ไอ้ลูกเนรคุณ ถ้ามีไม่รับว่ากูเป็นพ่อกับแม่ ขอให้เรือแตกในทะเลสาบ” และแล้วเรือสำเภาใหญ่ลำนั้นได้แตกและล่มลงในทะเลสาบ กลายเป็นเกาะร้านไก่ เกาะเข็ม และเกาะปอย

## 7. เกาะแพ



เกาะแพ เป็นเกาะขนาดเล็ก เป็นพื้นที่ราบ มีรูปร่างคล้ายกับแพลอยอยู่กลางน้ำ บนเกาะมีต้นไม้นานาชนิด มีต้นไม้ไผ่ ปัจจุบันสามารถเดินทางมาพักผ่อนโดยการตั้งเต็นนอนได้ บนเกาะแพมีนกนานาชนิด ได้มาอาศัยทำรัง นกทองเที่ยวสามารถชมพันธุ์ไม้ และนกน้ำนานาชนิดบนเกาะแพ

## 8. แหลมในตามรอย



แหลมในตามรอย เป็นแหลมที่ยื่นออกไปในทะเลสาบระหว่างบ้านเขาชันและอ่าวท่ายาง แหลมในตามรอย ชื่อแหลมที่เกิดขึ้นเนื่องจากสมัยที่พระพุทธเจ้าหลวง ได้เสด็จประพาสต้นมาพื้นที่หัวเมืองปักษ์ใต้ ได้เดินทางมาพื้นที่ ทะเลสาบตอนกลางบริเวณเกาะหมาก ในสมัยอดีตพื้นที่เกาะหมากมีสัตว์นานาชนิด โดยเฉพาะอย่างยิ่ง ที่มีมากเป็นพิเศษคือ กระเจง พระพุทธเจ้าหลวงท่านเสด็จประพาสเพื่อตามดูกระเจง จึงเป็นที่มาของแหลมในตามรอยกระเจง

## 9. พระพุทธบาทจำลอง เกาะเสื่อน้อย



พระพุทธบาทจำลอง เป็นพระพุทธบาทในสมัยโบราณ ตั้งอยู่ในพื้นที่ของ  
 เกาะเสื่อน้อย นักท่องเที่ยวสามารถเดินทางเข้าท่องเที่ยวเพื่อกราบไว้  
 บูชาพระพุทธบาทจำลองได้ ส่วนการสร้างไม่ทราบแน่ชัดว่าสร้างสมัย  
 ไหน ปัจจุบันพระพุทธบาทจำลอง เป็นจุดแวะในเส้นทางท่องเที่ยวของ  
 ชุมชนท่องเที่ยวเกาะเสื่อ

## 10.เกาะบรรทม



ตามคำที่เล่าสืบทอดกันมา มีสตรีผู้สูงศักดิ์นางหนึ่งเรียกขานกันว่านางम्मหอม ได้พำนักอยู่ที่เกาะทะเลใต้ ได้เดินทางมายังเมืองสิงหปุระ (เมืองเส็งจี่) ซึ่งเป็นเมืองที่มีความเจริญรุ่งเรืองทางด้านพระพุทธศาสนาตลอดการเดินทาง จากนั้นก็ได้เดินทางมายังทิศเหนือ แต่ยังไม่ถึงเมืองสิงหปุระ หางเสือเรือขาด ไม่สามารถบังคับเรือได้ เรือได้ลอยลำไปเกยอยู่ที่เกาะทางทิศตะวันออกและนางได้ค้างแรมที่เกาะนั้นจึงเรียกกันว่าเกาะบรรทม ปัจจุบันเกาะบรรทม เป็นจุดแวะในเส้นทางท่องเที่ยวของชุมชนท่องเที่ยวบ้านเกาะเสือ

## 11. ดอนเจดีย์



ดอนเจดีย์ ตั้งอยู่ภายในบริเวณโรงเรียนบ้านเกาะเสือ อยู่ทางทิศเหนือ ต้องเดินทางโดยเท้าขึ้นไปเพื่อเยี่ยมชม โบราณสถานดอนเจดีย์ เป็นที่บรรจุอัฐิของพระสงฆ์ราชาคณะชั้นผู้ใหญ่ในพื้นที่หัวเมืองปักษ์ใต้ฝั่งสทิงพระ เนื่องพื้นที่บ้านเกาะเสืออยู่ไม่ไกลจากฝั่งสทิงพระ เป็นน่าสนใจ กล่าวคือ พื้นที่เกาะหมากบริเวณชุมชนบ้านเกาะเสือ ประชาชนส่วนใหญ่นับถือ ศาสนาอิสลาม แต่ในพื้นที่มีศาสนสถานเป็นของศาสนาพุทธหลายจุด แต่ชาวบ้านในพื้นที่กลับเป็นผู้ดูแล โบราณสถานทางพุทธศาสนาเป็นอย่างดี

## 12. กลุ่มไข่ในหิน



กลุ่มวิสาหกิจชุมชนกลุ่มไข่ในหิน เป็นกลุ่มวิสาหกิจชุมชนห้าดาวของจังหวัดพัทลุง ชาวบ้านได้รวบรวมวัตถุดิบที่สำคัญของพื้นที่เกาะหมาก ได้แก่ไข่เป็ดที่เลี้ยงในพื้นที่ ดินเหนียว และที่สำคัญคือกวาดหินล้างที่มีเป็นจำนวนมาก ในพื้นที่เกาะหมาก นำมาแปรรูป เป็นไข่เค็ม เรียกว่าไข่ในหิน และปัจจุบันทางกลุ่มได้เข้าร่วมเป็นเครือข่ายการท่องเที่ยวของชุมชนสามารถนำผลผลิตไปเชื่อมโยงกับการท่องเที่ยวของชุมชนได้ สามารถจำหน่ายผลิตภัณฑ์ให้กับนักท่องเที่ยว ก่อให้เกิดการกระจายไปยังสมาชิกของกลุ่ม



### 13. เกาะเสื่อสกุลสแตย์



โรงเรียนบ้านเกาะเสื่อหรือเกาะเสื่อสกุลสแตย์ เป็นโรงเรียนขนาดเล็กที่ระบบการบริหารจัดการเป็นเลิศ ได้รับรางวัลด้านบริหารการศึกษา ระดับประเทศต่าง ๆ มากมาย ทำให้โรงเรียนมีชื่อเสียงระดับประเทศ กลายเป็นที่ศึกษาดูงานเรียนรู้ของบุคลากรทางการศึกษาและบุคคลทั่วไป ต่อมาเมื่อคนเดินทางศึกษาเรียนรู้เพิ่มมากขึ้นทางโรงเรียนได้ร่วมกับชาวบ้านในพื้นที่บ้านเกาะเสื่อ สร้างที่พักเพื่อรองรับคนที่ศึกษาดูงานและมาท่องเที่ยวบริเวณเกาะหมาก เป็นที่มาของเกาะเสื่อ สกุลสแตย์

## 14. หมู่เกาะสี้ เกาะห้า



หมู่เกาะสี้ -เกาะห้า เป็นหมู่เกาะที่มีเกาะน้อยใหญ่ หลายเกาะ จุดเด่นที่สำคัญของหมู่เกาะสี้ เกาะห้าเป็นที่อยู่ของนกอีแอ่นทะเลสาบเป็นจำนวนมาก จึงถูกเรียกว่า "เกาะรังนก" พื้นที่บริเวณนี้มีถ้ำเป็นจำนวนมาก ซึ่งเป็นที่อยู่ของนก "อีแอ่น" นกเศรษฐกิจของจังหวัดพัทลุง ที่สามารถผลิตรังนกจนได้รับการกล่าวขานจากทั่วโลกว่า "ประเทศไทยคือ 1 ใน 3 ของประเทศทั่วโลกที่ค้ารังนกและพื้นที่บริเวณนี้เป็นแหล่งท่องเที่ยวหลักของตำบลเกาะหมาก มีความสำคัญทางประวัติศาสตร์ เนื่องจากสมเด็จพระพุทธเจ้าหลวงสิ้นเกล้ารัชกาลที่ 5 ในอดีตท่านได้เสด็จมาที่หมู่เกาะสี้ เกาะห้า

## 15. แหล่งผลิตประติมากรรมหินทราย



กลุ่มวิสาหกิจชุมชนรวบรวมวัตถุดิบจากหินทราย และหินกรวดล้างที่มีเป็นจำนวนมากในพื้นที่เกาะหมาก นำมาแปรรูปเป็นประติมากรรมหินทราย เช่น ป้ายต้อนรับ แจกัน และของตกแต่งบ้านอื่น ๆ ปัจจุบันทางกลุ่มได้เข้าร่วมเป็นเครือข่ายการท่องเที่ยวของชุมชน สามารถนำผลผลิตไปเชื่อมโยงกับการท่องเที่ยวของชุมชนได้ สามารถจำหน่ายผลิตภัณฑ์ให้กับนักท่องเที่ยว ก่อให้เกิดการกระจายไปยังสมาชิกของกลุ่ม

## 16.เขาคลองกรูด



เขาคลองกรูด ตั้งอยู่ทางทิศเหนือของเกาะหมาก ปัจจุบันนี้เขาคลองกรูด ตั้งอยู่ในเขตรอยต่อระหว่างหมู่ที่ 3 บ้านแหลมกรวดและหมู่ที่ 10 บ้านหัวหิน เป็นภูเขาสูงสามารถเป็นจุดวิวของพื้นที่เกาะหมาก และบริเวณเขาคลองกรูดมีพันธุ์พืชท้องถิ่นให้ศึกษาหลายชนิด เช่น ต้นปลาไหลเผือก

## 17.สวนสมุนไพร



สวนสมุนไพร ในพื้นที่เกาะหมาก เป็นพื้นที่ที่มีความอุดมสมบูรณ์ สามารถปลูกพืช ผัก ผลไม้ได้เป็นอย่างดี และ ชาวบ้านบางพื้นที่ได้ จัดพื้นที่ของตนเองขึ้นมาจัดทำเป็น สวนสมุนไพร ขึ้นมา ภายในสวนสมุนไพร จะปลูกสมุนไพรนานาชนิด

## 18. แหล่งผลิตปลาส้ม



ชาวบ้านในพื้นที่เกาะหมาก มีความผูกพันกับทะเลสาบ เป็นอย่างมาก เนื่องจากชาวบ้านประกอบอาชีพประมงพื้นบ้าน ในบางช่วงเวลาที่ สามารถจับสัตว์ได้มาก โดยเฉพาะอย่างยิ่ง ปลา ชาวบ้านก็จะนำปลามา แปรรูปเป็นปลาส้ม ที่บ้านแหลมกรวดการทำปลาส้มสามารถพัฒนาเป็น กิจกรรมการท่องเที่ยวให้นักท่องเที่ยวได้ทดลองทำ และสามารถชิมปลา ทอด และนำผลผลิตเหล่านี้มาจำหน่ายให้นักท่องเที่ยวเป็นของฝากได้ ก่อให้เกิดการกระจายได้ เป็นอย่างดี

## 19. ศูนย์บริการนักท่องเที่ยวโดยชุมชน



ศูนย์บริการนักท่องเที่ยวโดยชุมชน ตั้งอยู่บริเวณ ชุมชนบ้านแหลมกรวด เป็นเครือข่ายการท่องเที่ยวที่ นักท่องเที่ยวสามารถติดต่อเพื่อเดินเข้าไปในพื้นที่ของชุมชน มีการเชื่อมโยง ไปตามแหล่งท่องเที่ยว และชุมชนท่องเที่ยวต่าง ๆ ที่เป็นเครือข่ายการท่องเที่ยวของพื้นที่ เกาะหมาก

## 20. แหล่งผลิตน้ำตาลโตนด



วิถีชีวิตของคนลุ่มน้ำทะเลสาบ โดยภาพรวมเกี่ยวข้องกับ โหนด นา เล หมายถึง ต้นตาลโตนด การทำนา และวิถีการทำมาหากินที่ทะเลสาบสงขลา ซึ่งบริเวณเกาะหมาก ได้อ່ส่วนเรื่องนี้มาให้นักท่องเที่ยวได้รับสัมผัสกับอัตลักษณ์ วิถีชีวิต โหนด นา เล เหล่านี้ได้เพียงจุดเดียวคือที่ เกาะหมาก โดยเฉพาะอย่างยิ่งเกี่ยวข้องกับเรื่อง การผลิตน้ำตาลโตนด ตั้งแต่ต้นน้ำการปลูกการเก็บเกี่ยวน้ำตาล การแปรรูปเป็นน้ำตาลเหลว และแปรรูปเป็นน้ำตาลแวน น้ำส้มจากตาลโตนด และการจัดจำหน่ายผลิตภัณฑ์เหล่านี้ ปัจจุบันแหล่งผลิตน้ำตาลโตนด กลายจุดแวะ เพื่อการเรียนรู้ของชุมชนท่องเที่ยวในพื้นที่เกาะหมาก



## 21. แพชุมชนบ้านแหลมกรวด



แพชุมชนบ้านแหลมกรวด เป็นกิจการที่เกี่ยวข้องกับการรับซื้อสัตว์น้ำของชาวประมงในพื้นที่บ้านแหลมกรวด และพื้นที่ใกล้เคียงในพื้นที่เกาะหมาก ส่วนใหญ่นักท่องเที่ยวสามารถเยี่ยมชมกิจการและร่วมกิจกรรมการรับซื้อสัตว์น้ำจะเกิดขึ้นในช่วงเช้าของแต่ละวัน ชาวประมงจะนำสัตว์น้ำจำพวกกุ้งก้ามกราม ปลาตก ปลาชั้ง ปลาตุ๊กทะเล และสัตว์น้ำอื่น ๆ ตามฤดูกาล มาขายให้กับแพชุมชนบ้านแหลมกรวด กิจกรรมท่องเที่ยวแบบนี้จะทำให้นักท่องเที่ยวมีความตื่นตาตื่นใจเป็นอย่างยิ่ง เนื่องจากสัมผัสกับสัตว์น้ำตัวเป็น ๆ นานาชนิด

## 22. นอนดูดาวเฝ้าร้านยอ



ยอ เป็นเครื่องมือประมงพื้นบ้าน ของคนในพื้นที่เกาะหมากมาเป็นเวลานาน หลักการทำยอ จะทำบริเวณชายฝั่งทะเลสาบ หรือริมคลอง โดยจะเป็นยอขนาดใหญ่ ประมาณ 5x5 เมตร ชาวบ้านจะนำตาข่ายมาผูกกับต้นไม้ไผ่ 4 มุมเพื่อให้หย่อนเป็นหลุม และเอาลงไว้ในตม้ำ แซ่ไว้เพื่อให้สัตว์น้ำว่ายน้ำเข้ามาแล้วค่อยยกยอขึ้นมาเพื่อตักสัตว์น้ำไปจำหน่ายหรือประกอบอาหารในครัวเรือน การยกยอสามารถทำทั้งกลางวันและกลางคืน จึงกลายเป็นที่มาของกิจกรรมการท่องเที่ยวของชุมชนที่เรียกว่า นอนดูดาวเฝ้าร้านยอ

### 23. รูปเหมือนหลวงตาอินทร์ (วัดแหลมกรวด)



หลวงตาอินทร์ (วัดแหลมกรวด) เป็นศิษย์สายเขาอ้อ และท่านร่ำเรียนวิชาอาคมเพิ่มจาก ท่านอาจารย์หลวงปู่ดำ วัดดอนรัก จังหวัดสงขลา ทำให้ท่านเป็นพระเกจิอาจารย์ที่มีความเชี่ยวชาญทาง วิชาอาคมในหลายด้าน เช่นด้านการย่นระยะทางเดินเร็ว วิชามหาอุด คงกระพันชาตรี นอกจากนี้ท่านยังมีเชี่ยวชาญ ด้านสมุนไพรในการรักษาโรคต่าง ๆ ในสมัยที่ท่านเป็นเจ้าของาวาส ท่านให้ความช่วยเหลือชาวบ้านในพื้นที่บ้านแหลมกรวดและพื้นที่ใกล้เคียง และท่านได้พัฒนาวัดให้เจริญรุ่งเรืองมาจนถึงปัจจุบัน

## 24. แหล่งผลิตตับจาก



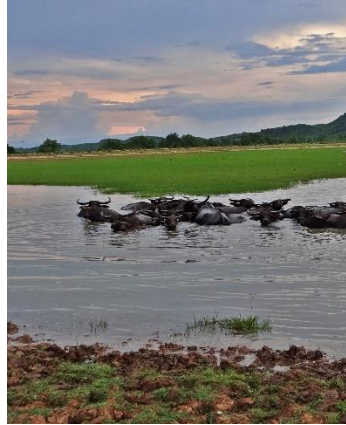
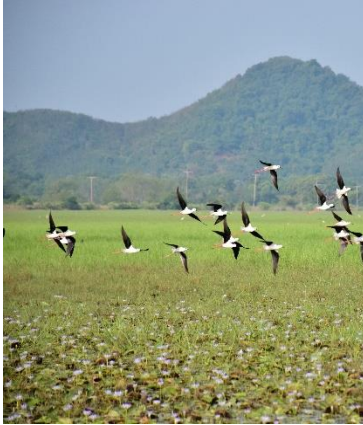
ปัจจุบันแหล่งผลิตตับจากของพื้นที่ตำบลเกาะหมาก เหลือไม่กี่แหล่ง เนื่องจากปัจจุบันความต้องการตับจากที่นำไปใช้ในการปรุงหลังคามีความต้องการน้อยลงมาก ผู้คนหันไปใช้กระเบื้องสำเร็จรูปแทน การผลิตตับจากเป็นภูมิปัญญาดั้งเดิมในการนำวัสดุจากธรรมชาติมาทำหลังคา เพื่อกันแดดกันฝน ดังนั้นควรอนุรักษ์และควรพัฒนาเพื่อยกระดับ ให้เป็นจุดแวะ สำหรับกิจกรรมการท่องเที่ยวของชุมชน

## 25. คลองกรุด



คลองกรุดเป็นลำคลอง ที่มีวิธีการทำประมงพื้นบ้าน สะท้อนความเป็นอยู่ของผู้คน บริเวณเกาะหมากได้เป็นอย่างดี เป็นเส้นทางสัญจรทางน้ำของชาวบ้าน มีการทำประมงโดยเฉพาะการทำนั้งร้านเพื่อยกยอ ตลอดแนวลำคลอง ทำให้ลำคลองแห่งนี้เหมาะแก่การทำกิจกรรม นักท่องเที่ยวจะได้ชมกิจกรรมการยกยอตลอดแนวลำคลองกรุด

## 26.จุดชมนกน้ำ วัวน้ำ หมูน้ำ



ในพื้นที่เกาะหมาก มีความอุดมสมบูรณ์ มีความหลากหลายของทรัพยากรทางธรรมชาติ โดยเฉพาะอย่างยิ่ง ทางทิศเหนือบริเวณเกาะโคบ เป็นที่อาศัยของสัตว์นานาชนิด ไม่ว่าจะเป็นนกน้ำ วัวน้ำ หมูน้ำ ควายน้ำ เนื่องจากพื้นที่บริเวณนี้มีความอุดมสมบูรณ์ และชาวบ้านใกล้เคียงได้ทำการอนุรักษ์สัตว์ตามธรรมชาติ และสัตว์ที่ชาวบ้านเลี้ยงสัตว์เช่น หมู วัวน้ำ และควาย โดยเลี้ยงให้ใกล้เคียงกับความเป็นอยู่ตามธรรมชาติของสัตว์เหล่านี้ บริเวณนี้ ถือได้ว่าเป็นจุดแวะชม นกน้ำนานาชนิด วัวน้ำ หมูน้ำ ควายน้ำ เป็นแหล่งท่องเที่ยวที่สำคัญของพื้นที่ตำบลเกาะหมาก

## 27.เขาพระนอน



เขาพระนอน เป็นภูเขาที่สามารถชมวิทิวทัศน์ของพื้นที่ ทะเลสาบได้  
เป็นอย่างดี นักท่องเที่ยวสามารถเดินทางท่องเที่ยวได้ตลอดทั้งปี

## 28. วัดเกาะโคบ



วัดเกาะโคบ เป็นวัดเก่าแก่ แห่งหนึ่งของตำบลเกาะหมาก จุดเด่นของวัดเกาะโคบ ตั้งอยู่ริมทะเลสาบ เป็นวัดที่มีความสวยงาม โดยเฉพาะ เจดีย์ทรงลังกา สีทอง ตั้งเด่นตระหง่านริมทะเลสาบ นักท่องเที่ยวสามารถนั่งเรือเพื่อชมความงดงามบริเวณโดยรอบได้



## 29.เขาทวดไม้เรียง



เขาทวดไม้เรียง เป็นศาลาที่สัญลักษณ์ของทวด ส่วนใหญ่ผู้คนในพื้นที่ภาคใต้จะนับถือทวด ในพื้นที่เกาะหมากก็เช่นเดียวกัน นับถือทวด และทวดไม้เรียง ก็เป็นทวดที่ชุมชนให้การนับถือ ทวดไม้เรียงตั้งอยู่บนเนินเขาริมทะเลสาบ มีรูปปั้นงูจงอางขนาดใหญ่ อยู่ในศาลาให้ลูกหลานในพื้นที่เกาะหมาก และพื้นที่ใกล้เคียงได้เข้ามาสักการะบูชา เพื่อคอยปกป้องคุ้มครอง บรรดาลูกหลานให้อยู่เย็นเป็นสุข ปัจจุบันได้มีการพัฒนาพื้นที่ให้นักท่องเที่ยวที่เดินเข้ามาในพื้นที่เกาะหมากได้กราบไหว้บูชาทวดเขาไม้เรียงได้ด้วยเช่นกัน

### 30. แหล่งผลิตไซมงคล



ในพื้นที่ลุ่มน้ำทะเลสาบสงขลา โดยเฉพาะอย่างยิ่งบริเวณทะเลสาบ  
ตอนกลาง ในเขตของพื้นที่ตำบลเกาะหมาก ชาวบ้านมีอาชีพทำประมง  
ชายฝั่ง หรือประมงพื้นบ้าน โดยชาวบ้านได้ผลิตเครื่องมือประมง  
หลากชนิด โดยเฉพาะอย่างยิ่ง การผลิตไซดักจับกุ้งหรือดักปลา และ  
เพื่อให้ชาวบ้านที่ทำไซเป็นอาชีพหลัก ได้นำมาต่อยอดกับการท่องเที่ยว  
ของชุมชน ได้พัฒนาให้เป็นแหล่งผลิตไซมงคล โดยให้นักท่องเที่ยวได้  
เรียนรู้การทำไซจริง และได้ทดลองทำไซย่อขนาดลงมาให้เล็กเพื่อเป็น  
ไซมงคล

## 31. เกาะแก้ว



เกาะแก้วเป็นเกาะเล็ก ๆ กลางทะเลสาบสงขลา บริเวณหมู่เกาะสี่  
เกาะห้า นักท่องเที่ยว สามารถเดินไปพักผ่อนกางเต็นท์ ทำกิจกรรมการ  
ท่องเที่ยวได้เป็นอย่างดี

### 32.หาดต๋อกัน



หาดต๋อกัน เป็นหาดหินทราย ใต้ทะเลสาบ ต๋อกันระหว่างบ้านเกาะใหญ่ กับบ้านแหลมกรวดระยะทางหลายกิโลเมตร เป็นหาดทรายใต้น้ำ นักท่องเที่ยวสามารถลงเล่นน้ำเนื่องจากน้ำไม่ลึก โดยทั่วไปมีระดับความ ลึกอยู่ที่ประมาณ 1.2 -1.5 เมตร ทำให้สามารถลงทำกิจกรรมทางน้ำเป็น อย่างดี โดยเฉพาะช่วงเย็นนักท่องเที่ยวลงเล่นน้ำ และชมพระอาทิตย์ตก ดิน จะได้บรรยากาศยามเย็น และยามพลบค่ำที่สวยงาม สร้างประทับใจ ให้กับนักท่องเที่ยวได้เป็นอย่างดี

### 33. เกาะหินล่อน



เกาะหินล่อนเป็นเกาะขนาดเล็ก ประมาณ 5 ตารางเมตร เป็นเกาะที่มีเรื่องเล่าที่เกี่ยวกับเกาะหินล่อน ในอดีตเมื่อนานมาแล้ว ในพื้นที่ทะเลสาบสงขลาตอนกลาง ยังมีจรเข้ น้ำจืด บริเวณนี้เป็นเกาะของจรเข้จะอาศัยเนื่องจากอยู่ใกล้จากบ้านชาวบ้าน บนพื้นเกาะมีลักษณะเป็นหินที่หลุดล่อน มองดูระยะไกลจะคล้ายหลังของจรเข้

### 34.หน่วยพิทักษ์ป่าอ่าวท่ายาง



อ่าวท่ายาง เป็นเว้าขนาดใหญ่ ที่มีลักษณะเป็นอ่าวโค้ง บริเวณอ่าวท่ายางเป็นที่ตั้งของ หน่วยพิทักษ์ป่าอ่าวท่ายาง ทำหน้าที่พิทักษ์พื้นที่ดูแลรักษาทรัพยากรป่าไม้ สัตว์น้ำ ไม่ให้ชาวบ้านและนายทุนเข้ามาบุกรุกทำลาย บริเวณอ่าวท่ายาง เป็นที่พักแรม ของนักท่องเที่ยว สามารถเดินทางเข้าทางเตนท์ และนอกจากนี้พื้นที่บริเวณนี้มีป่าโกงกาง ป่าเสม็ด เป็นพักอาศัยของสัตว์วัยอ่อน บริเวณอ่าวท่ายางมีวิวทัศน์ที่สวยงาม เหมาะแก่การเดินทางมาพักผ่อนได้เป็นอย่างดี

### 35.จุดชมวิวนางฟ้า



จุดชมวิวนางฟ้า เป็นภูเขาสูง มีเส้นทางรถยนต์ สามารถขับขึ้นมาจนกระทั่งถึงสำนักสงฆ์นางฟ้า บนเขานางฟ้า นักท่องเที่ยวต้องเดินทางด้วยเส้นทางเดินเท้าอีกประมาณ 20 นาที เพื่อเดินทางไปยังจุดสูงสุดบนยอดเขา สามารถมองเห็นวิวดทะเลสาบสงขลา สามารถถ่ายรูปเนื่องจากมองเห็นได้รอบทิศ เห็นหมู่เกาะน้อยใหญ่ในพื้นที่ทะเลสาบ บนเขานางฟ้านักท่องเที่ยวจะได้พบกับต้นปลาไหลเผือกเป็นพืชสมุนไพร และรวมถึงพันธุ์ไม้พื้นเมืองต่าง ๆ

## กิจกรรมการประชุมกลุ่มย่อยเพื่อวิเคราะห์ SWOT

คณะวิจัยได้จัดประชุมระดมความคิดเห็นเกี่ยวกับการพัฒนาการจัดการท่องเที่ยวโดยชุมชน พื้นที่ชุมชนเกาะหมาก ต.เกาะหมาก อ.ปากพะยูน จังหวัดพัทลุง เมื่อ 11 ตุลาคม พ.ศ. 2560 ณ ห้องประชุมโรงเรียนบ้านเกาะเสื่อ

องค์ความรู้ที่ใช้ในการถ่ายทอดเทคโนโลยีเพื่อวิเคราะห์ SWOT

ชุมชนจำเป็นต้องมีกระบวนการจัดการการท่องเที่ยวที่เหมาะสม เพื่อให้การดำเนินงานบรรลุเป้าหมาย กระบวนการจัดการ โดยทั่วไปประกอบด้วยขั้นตอนการวิเคราะห์สภาพแวดล้อม การกำหนดกลยุทธ์ การนำกลยุทธ์ไปปฏิบัติ และการควบคุมกลยุทธ์

1. การวิเคราะห์สภาพแวดล้อม หรือเรียกว่า การวิเคราะห์สภาพแวดล้อมภายในและภายนอกองค์กร (SWOT Analysis) ช่วยให้เราเข้าถึงโอกาส ภัยคุกคาม รวมถึงศักยภาพ ความพร้อมและข้อด้อยขององค์กร การวิเคราะห์สภาพแวดล้อมภายนอกขององค์กรจะพิจารณาเกี่ยวกับโอกาส และภัยคุกคาม

ประโยชน์ของ SWOT 1) นำ SWOT ไปจัดทำแผนกลยุทธ์เพื่อพัฒนาองค์กร 2) การทำ SWOT จะช่วยให้เราตัวทันสถานการณ์ และมีการเตรียมความพร้อมกับการปรับเปลี่ยนของสภาพแวดล้อม บางครั้งเมื่อโอกาสมาถึง องค์กรจะได้เก็บเกี่ยวผลประโยชน์ได้ทันและเต็มที่ หรือถ้าเรารู้ว่าแนวโน้มจะมีปัญหาอุปสรรคอะไรเกิดขึ้นกับองค์กร เราจะได้มีการเตรียมตัวรับมือ ผ่อนสถานการณ์ที่เลวร้ายให้บรรเทาลงได้

2. การกำหนดกลยุทธ์ (Strategy Formulation) จากการวิเคราะห์ SWOT ที่ละด้านแล้ว ยังมีวิธีการ SWOT อีกแบบที่น่าสนใจ บางครั้งเราอาจจับคู่ทำการวิเคราะห์แบบนี้ได้ เรียกว่า TOWS Matrix



ให้จัดประเภทดูว่า เป็น SO, ST, WO, WT อย่างละกี่รายการ และ จัดลำดับความสำคัญว่าควรปรับปรุงและแก้ไขรายการใดก่อน

3. การนำกลยุทธ์ไปปฏิบัติ (Strategy Implementation) เป็น ขั้นตอนที่สำคัญของการจัดการเชิงกลยุทธ์ เนื่องจากการนำแผนที่กำหนดไปปฏิบัติให้บรรลุผลสำเร็จ โดยการนำกลยุทธ์ไปปฏิบัตินั้น จะต้องมีการพิจารณา และเตรียมการอย่างรอบคอบเกี่ยวกับปัจจัยต่าง ๆ ทั้งทางตรงและทางอ้อมที่มีผลต่อความสำเร็จและล้มเหลวของกลยุทธ์ ซึ่งรวมถึงการจัดสรรทรัพยากร การกำหนดระยะเวลาในการดำเนินงาน ค่าใช้จ่ายที่เหมาะสมและรวมถึงการใช้ทรัพยากรที่เกี่ยวข้อง หลังจากที่ได้เลือกกลยุทธ์ที่มีความเหมาะสมกับองค์การ ก็นำแนวทางต่าง ๆ ไป ปฏิบัติหรือการดำเนินงาน

กลยุทธ์ต่าง ๆ ที่นำไปปฏิบัติ ที่เน้นกระบวนการทำงานภายใน องค์การตามกิจกรรมในโซ่อุปทาน ทำให้องค์การมีกระบวนการทำงาน ภายในองค์การที่เป็นระบบ มีการประสานงานในทุกกิจกรรมตลอดทั่วทั้ง องค์การ

4. การควบคุมกลยุทธ์ (Strategy Control) เป็นการกำหนด เกณฑ์และมาตรฐานเพื่อเป็นแนวทางในการวัดและเปรียบเทียบผลการ ดำเนินงาน กับมาตรฐานที่กำหนดไว้ การควบคุม ติดตาม ตรวจสอบและ ประเมินผลว่าเป็นไปตามแนวทางที่ต้องการหรือไม่ หากแผนกลยุทธ์ไม่ สอดคล้อง กับความเป็นจริงอาจต้องทำการพัฒนารับกลยุทธ์ใหม่ที่มีความ เหมาะสมกับสภาพแวดล้อมเพื่อให้เกิดความได้เปรียบในการแข่งขัน

จากที่กล่าวมาข้างต้นสรุปได้ว่า ขั้นตอนที่เกี่ยวข้องกับการ จัดการท่องเที่ยวเชิงกลยุทธ์ เป็นดังนี้ ประเมินสภาพแวดล้อมภายนอก

ประเมินสภาพแวดล้อมภายใน การกำหนดกลยุทธ์ รวมถึงการกำหนดเป้าหมาย มีแนวทางการนำกลยุทธ์ไปดำเนินงานใช้งาน

ผลการวิเคราะห์เป็นดังนี้

จากการประชุมกลุ่มเพื่อแลกเปลี่ยนศักยภาพการท่องเที่ยวและกิจกรรมการท่องเที่ยว และการวิเคราะห์ SWOT วันที่ในวันที่ 11 ตุลาคม 2560 โดยมีผู้เข้าร่วมเป็นแกนนำชุมชนท่องเที่ยวซึ่งประกอบด้วย 1) องค์กรบริหารส่วนตำบลเกาะหมาก 2) แกนนำชุมชนท่องเที่ยวบ้านเกาะเสือ 3) แกนนำชุมชนท่องเที่ยวเกาะหมาก 4) ประชาชนที่เกี่ยวข้อง และมีนักวิชาการและร่วมถึงส่วนราชการที่เกี่ยวข้องเข้าร่วมด้วย สรุปผลการวิเคราะห์เป็นดังนี้

**การวิเคราะห์ศักยภาพด้านการท่องเที่ยวพื้นที่ของตำบลเกาะหมาก**

**จุดแข็ง**

1. มีความได้เปรียบเชิงภูมิทัศน์มีแหล่งท่องเที่ยวเชิงนิเวศที่งดงามและน่าสนใจจำนวนมาก
2. แหล่งท่องเที่ยวมีความหลากหลายทั้งทางศิลปวัฒนธรรม ทางธรรมชาติและนิเวศวิทยามีทั้งที่เป็นภูเขา ป่า ชายหาด ป่าพรุ ทุ่งโล่ง
3. พื้นที่เป็นเกาะ และมีหาดต่อกันเป็นที่สนใจของนักท่องเที่ยวชาวไทยและชาวต่างชาติ
4. ชาวบ้านในพื้นที่มีน้ำใจ อธิยาศัยดี ยิ้มแย้ม
5. อากาศในพื้นที่ยังคงบริสุทธิ์ สะอาด
6. มีโรงเรียนเกาะเสือที่เป็นสถานที่ศึกษาดูงานจากทั่วประเทศและมี School Stay เป็นพักรองรับการมาดูงาน

7. เป็นพื้นที่ซึ่งมีความสำคัญทางประวัติศาสตร์ซึ่ง ร.5 เคยเสด็จประพาส
8. สภาพแวดล้อมทางธรรมชาติยังคงมีความสมบูรณ์ มีพันธุ์พืช พันธุ์สัตว์ หลากหลาย ซึ่งมีความหลากหลายทางชีวภาพที่น่าสนใจต่อการเรียนรู้

### จุดอ่อน

1. การคมนาคมหลายเพื่อการเข้าถึงแหล่งท่องเที่ยวในพื้นที่เกาะหมากยังไม่สะดวก
2. แหล่งท่องเที่ยวขาดการประชาสัมพันธ์หลากหลายช่องทาง
3. คนในพื้นที่ขาดความรู้เรื่องการจัดการท่องเที่ยวโดยชุมชน และการจัดการบริหารพื้นที่ที่ดี
4. ชาวบ้านยังขาดความรู้ความเข้าใจเกี่ยวกับการอนุรักษ์และความสำคัญของการรักษาสิ่งแวดล้อม
5. สาธารณูปโภคที่รองรับกับการท่องเที่ยวยังไม่เพียงพอและไม่สะดวกในหลายพื้นที่
6. ในพื้นที่เกาะหมากสถานที่พักไม่เพียงพอรองรับนักท่องเที่ยว

## โอกาส

1. พื้นที่ซึ่งอยู่ไม่ไกลจากหาดใหญ่ซึ่งเป็นสนามบินนานาชาติ และมีเที่ยวบินของสายบินเป็นจำนวนมากจากหลายจังหวัดและต่างประเทศ
2. กระแสของกลุ่มนักท่องเที่ยวเชิงนิเวศสนใจความหลากหลายทางชีวภาพและวิถีชีวิตประมง
3. หน่วยงานของรัฐให้การสนับสนุนการท่องเที่ยวของชุมชน
4. ความก้าวหน้าของสื่อสังคมออนไลน์ เทคโนโลยีสารสนเทศ และอินเทอร์เน็ต
5. การเติบโตของสังคมผู้สูงอายุ
6. ประชากรวัยทำงานที่มีรายได้นิยมเดินทางท่องเที่ยวมากขึ้น

## อุปสรรค

1. สภาพพื้นที่เป็นเมืองปิดถูกล้อมรอบด้วยทะเลสาบ
2. พื้นที่บางส่วนถูกสัมปทานโดยนายทุนนอกพื้นที่ เช่น เกาะสี เกาะห้า ทำให้ไม่สามารถเข้าถึงแหล่งท่องเที่ยวบางจุดได้
3. พื้นที่ภูเขาบางจุดของเกาะหมาก มีการขุดและทำลายทรัพยากรธรรมชาติ ก่อให้เกิดฝุ่น
4. แหล่งเที่ยวในพื้นที่อื่น ๆ มีปัจจัยดึงดูดมากกว่า เช่น ภูเก็ต กระบี่ ตรัง หาดใหญ่

## กิจกรรมการศึกษาดูงานการจัดการท่องเที่ยวโดยชุมชนต้นแบบ (องค์ความรู้จากงานวิจัย)

กิจกรรมการศึกษาดูงานการจัดการท่องเที่ยวโดยชุมชนต้นแบบ ณ รีสอร์ทชุมชน บ้านบากันใหญ่ หมู่ที่ 2 ต.เกาะสาหร่าย อ.เมือง จ.สตูล มีรายละเอียดดังนี้คือ

ผลจากการศึกษาดูงานการจัดการท่องเที่ยวโดยชุมชนต้นแบบ (องค์ความรู้จากงานวิจัย) ชุมชนบากันใหญ่ จังหวัดสตูล เป็นดังนี้คือ

การท่องเที่ยวของชุมชนบ้านบากันใหญ่ ตำบลเกาะสาหร่าย อำเภอเมือง จังหวัดสตูล ก่อกำเนิดมาตั้งแต่ 2551 โดยเกิดจากงานวิจัยของ ผศ.สุจิตราภรณ์ จุสปาโล โดยเริ่มต้นจากคณาจารย์ได้ดำเนินการวิจัยร่วมกับชาวบ้านเพื่อศึกษาศักยภาพทั่วไปทางด้านการท่องเที่ยวของแหล่งท่องเที่ยวในชุมชน รวมทั้งทรัพยากรการท่องเที่ยวที่โดดเด่นอันเป็นสมบัติเฉพาะถิ่นของชุมชน หาปัจจัยที่มีผลกระทบต่อการวางแผนการท่องเที่ยว เพื่อวางแผนการท่องเที่ยวโดยชุมชนมีส่วนร่วม เพื่อหาแนวทางการพัฒนาและเพื่อหารูปแบบ การบริหารจัดการและ กิจกรรมทางด้านการท่องเที่ยวหรือเส้นทางที่เหมาะสม เพื่อพัฒนาด้านการตลาดและภาพลักษณ์ของการท่องเที่ยวในชุมชน เพื่อพัฒนาบุคลากรและเครือข่ายทางการท่องเที่ยว เพื่อเตรียมพร้อมรองรับการเข้ามาของนักท่องเที่ยวและศึกษามุมมองจากนักท่องเที่ยว จะมีจุดร่วมคือการ “ทำอย่างไร” เพื่อเกิดความสำเร็จในการบริหารจัดการการท่องเที่ยวในชุมชนหรือโดยชุมชนได้

ต่อมาถ่ายทอดลงถ่ายเทคโนโลยีการจัดการท่องเที่ยวเชิงนิเวศกับชุมชนบ้านบากันใหญ่ ต. เกาะสาหร่าย อ.เมือง จ. สตูล เพื่อให้ชาวบ้านที่สนใจได้นำการท่องเที่ยวมาสร้างทางเลือกของอาชีพ โดยมี

การศึกษาสภาพชุมชน ศักยภาพด้านการท่องเที่ยว และสร้างโปรแกรมการท่องเที่ยวเชิงนิเวศโดยกระบวนการมีส่วนร่วมของชุมชน ใช้การวิจัยและวิธีการถ่ายทอดเทคโนโลยีแบบมีส่วนกับผู้เกี่ยวข้อง พบว่าบ้านบากันใหญ่ มีความพร้อมด้านทรัพยากรธรรมชาติทางทะเลที่ยังคงความอุดมสมบูรณ์และเอื้อต่อการเรียนรู้ มีป่าชายเลน ป่าไม้เบญจพรรณ จุดดำน้ำดูปะการัง จึงได้มีการเปิดเวทีสนทนาร่วมกัน เพื่อสร้างโปรแกรมการท่องเที่ยวเชิงนิเวศ ซึ่งไม่กระทบต่อวิถีชีวิต ธรรมเนียม ประเพณี ของชุมชน เป็นการส่งเสริมและอนุรักษ์ทรัพยากรที่มีอยู่ ได้เป็นโปรแกรมสำเร็จรูป 2 วัน 1 คืน เพื่อการเรียนรู้วิถีชีวิตบนความพอเพียงของชาวบ้านร่วมกิจกรรมอนุรักษ์ทรัพยากรธรรมชาติ ปลูกหญ้าทะเลให้พะยูน ปล่อยพันธุ์ปูม้าไข่ ปลูกปะการังเขากวาง และพักโฮมสเตย์ชุมชน ซึ่งองค์ความรู้ชุดนี้ มีบริบทเชิงนิเวศ และบริบทชุมชน และวิถีชีวิตใกล้เคียงกับชุมชนที่จะทำการท่องเที่ยวบริเวณรอบเกาะหมากที่นำไปประยุกต์ใช้ แต่อย่างไรก็ตามแม้ว่างานนี้จะได้โปรแกรมการท่องเที่ยวได้แหล่งท่องเที่ยว และกิจกรรม รูปแบบที่พัก และวิธีการจัดการการท่องเที่ยว พบว่าในช่วงแรกนักท่องเที่ยวก็ยังไม่เชื่อมั่นต่อแหล่งท่องเที่ยวชาวบ้านในหมู่บ้าน ได้ร่วมกันจัดตั้งเป็นกลุ่มการท่องเที่ยวของชุมชนบ้านบากันใหญ่

ในงานวิจัยครั้งนี้เน้นไปที่การศึกษาศักยภาพของชุมชนพัฒนาเป็นแหล่งท่องเที่ยวเชิงนิเวศ จะเห็นถึงประเด็นที่น่าสนใจสู่การปฏิบัติที่ดี คือการมีส่วนร่วมของชุมชนด้านการประสานงานและให้ข้อมูลบริบทชุมชน เกิดเป็นโปรแกรมศึกษาวิถีชีวิตชุมชน ซึ่งนักวิจัยใช้คำว่า ทำเรื่องราว หรือ Stories เกี่ยวกับแหล่งท่องเที่ยวเชิงนิเวศที่โดดเด่น ซึ่งกระบวนการนี้นักวิจัยได้สรุปให้ชัดเป็นกลไก 3 ส่วน คือ การใช้พลัง

ชุมชนขับเคลื่อน การค้นหาของดีของท้องถิ่นและ การใช้กลยุทธ์การเสริม สร้าง พัฒนาอย่างต่อเนื่อง

ความสำเร็จของการท่องเที่ยวโดยชุมชนบ้านบากันใหญ่ที่ผ่านให้ ความสำคัญกับการพัฒนาศักยภาพบุคลากรของชุมชนท้องถิ่น สำหรับ การนำเสนอภาพลักษณ์ทรัพยากรการท่องเที่ยวเชิงนิเวศ รวมถึงการปรับตัวในเรื่องการบริหารจัดการการท่องเที่ยวในชุมชนอยู่ตลอดเวลา โดยทำอยู่ในรูปแบบคณะกรรมการ มีการจัดการการท่องเที่ยวในส่วนที่ พักอยู่ในรูปแบบโฮมสเตย์ โดยชุมชนมีส่วนร่วม สมาชิกในคณะกรรมการ ซึ่งควรมาจากทั้งภายในและภายนอกชุมชน ซึ่งมีโครงสร้างคือประธาน รองประธาน เลขานุการ คณะกรรมการ และประธานกลุ่มต่างๆ เช่น กลุ่มบ้านพัก กลุ่มท่องเที่ยว กลุ่มสินค้าบริการ กลุ่มอาหาร กลุ่มต้อนรับ และกลุ่มประมงอนุรักษ์ เป็นต้น รวมทั้งมีที่ปรึกษาซึ่งจะเป็นตัวแทนจาก ภายนอก หน้าที่หลักของคณะกรรมการได้กำหนดระบบวิธีการในการ จัดการท่องเที่ยว กำหนดกิจกรรมหลักและกิจกรรมเสริม ซึ่งสะท้อน ความเป็นชุมชนรวมถึงภูมิปัญญาและวิถีชีวิตชุมชน

การจัดการการท่องเที่ยวในชุมชนบากันใหญ่นั้นได้ให้การ ต้อนรับทุกภาคส่วนที่จะเข้ามาช่วยพัฒนาในมิติต่าง ๆ ที่สำคัญเกี่ยวข้อง ซึ่งหลักการนี้ทำให้ หลายภาคส่วนเข้ามาเสนอแนะเพื่อพัฒนารูปแบบ การท่องเที่ยวเชิงนิเวศและการมีส่วนร่วมของชุมชน ในบางเรื่องบางราว บุคคลภายนอกชุมชนมีมุมมองมุมมองต่อกิจกรรมและรูปแบบการ ท่องเที่ยวที่แตกต่างออกไปจะนำเสนอต่อการพัฒนาชุมชน ซึ่งในส่วน ของชาวบ้านในท้องถิ่นนั้นก็เข้าใจกระบวนการและบริบทของชุมชนโดย ไม่ยึดมุมมองของตนเองมากนัก นอกจากนี้แกนนำชุมชนได้เดินทางไป เรียนรู้นอกชุมชน และมีการนำหลักการและลักษณะเด่นของการ

ห้องเที่ยวในแต่ละรูปแบบมาปรับใช้ และแก้ไขจุดด้อยหรือปัญหาทางการท่องเที่ยวของชุมชนบ้านบักันใหญ่ แต่ให้คงรักษาไว้ซึ่งเอกลักษณ์ของความเป็นชุมชน แนวคิดที่เป็นแบบอย่างที่ดีคือการนำเสนอแนวคิดการศึกษาแบบ “องค์กรวม” ซึ่งคือการนำแนวคิดและหลักการของหลายๆ ส่วนมาผสมผสาน เช่นแนวคิดรูปแบบต่างๆ ของการท่องเที่ยว แนวคิดการพัฒนาอย่างยั่งยืน

องค์ความรู้ประเด็นร่วมถอดบทเรียนงานวิจัยพบว่าประเด็นขององค์ความรู้ร่วมกันในหลายประเด็นดังต่อไปนี้ชุมชนที่เลือกที่จะศึกษา

- 1) ชุมชนนั้นมีศักยภาพทางการท่องเที่ยว ไม่ว่าจะเป็นด้านทรัพยากรทางธรรมชาติ หรือวิถีชีวิตของชุมชนซึ่งแต่ละที่จะมี “อัตลักษณ์” ของตน และเป็นเฉพาะพื้นที่ เช่น วัฒนธรรม ประเพณี อาหารท้องถิ่น ผลิตภัณฑ์พื้นบ้าน ทรัพยากรประมงชายฝั่ง
- 2) ชุมชนของพื้นที่นั้นๆ จะต้องยอมรับการท่องเที่ยว ไม่ต่อต้าน และเห็นประโยชน์ร่วมกันจากการมีการท่องเที่ยวในชุมชนของตน
- 3) ชุมชนนั้นจะต้องมีเครือข่ายในการร่วมพัฒนาที่ค่อนข้างเข้มแข็ง ซึ่งประกอบด้วยผู้นำชุมชน ภาครัฐ และภาคเอกชน ซึ่งถือเป็นหน่วยงานหลักที่มีส่วนเกี่ยวข้อง
- 4) พื้นที่นั้นจะต้องมีนักท่องเที่ยว ซึ่งส่วนใหญ่จะมีแนวโน้มของจำนวนนักท่องเที่ยวที่เพิ่มขึ้น หรือมีเอกลักษณ์ที่สามารถดึงดูดนักท่องเที่ยวเข้ามาได้

ประโยชน์ที่เห็นร่วมกันจากการพัฒนาการท่องเที่ยวในชุมชน ซึ่งเป็นประเด็นที่ชัดเจน ดังนี้ 1) ชุมชนเกิดรายได้ ซึ่งส่วนใหญ่จะเป็นลักษณะของรายได้เสริมจากการประกอบอาชีพหลักมากกว่าเป็นรายได้หลัก ซึ่งชุมชนส่วนใหญ่จะมีอาชีพด้านประมงชายฝั่ง ซึ่งเป็นจุดที่สามารถ



ถ่ายทอดแลกเปลี่ยนกระบวนการของการประกอบอาชีพในชุมชนแก่ผู้มาเยือนได้เช่นกัน อีกทั้งเป็นการสานความสัมพันธ์ระหว่างชุมชนท้องถิ่นในเรื่องธรรมชาติและวิถีชีวิตกับนักท่องเที่ยวได้ 2) การท่องเที่ยวสามารถกระตุ้นให้ชุมชนร่วมกันอนุรักษ์ทรัพยากรในชุมชน กระตุ้นให้เกิดจิตสำนึก และความภาคภูมิใจในบ้านเกิดของตน อีกทั้งยังให้ตระหนักในคุณค่าวัฒนธรรม วิถีชีวิต ภูมิปัญญาท้องถิ่นในชุมชนซึ่งกระบวนการวิจัยเป็นแบบมีส่วนร่วมก็เป็นวิธีหนึ่งที่ร่วมกระตุ้นด้านนี้และสร้างความรับผิดชอบในการร่วมกันดูแลรักษาทรัพยากรในชุมชน 3) สืบเนื่องจากการกระตุ้นจิตสำนึกและการอนุรักษ์การท่องเที่ยวในชุมชนเป็นเครื่องมือที่สำคัญในการที่จะช่วยเผยแพร่ ถ่ายทอดเรื่องราวความเป็นชุมชนนั้นๆ สู่ภายนอกทั้งในระดับประเทศและต่างประเทศ ซึ่งในการวิจัยได้เสนอให้ชุมชนบวกันใหญ่สร้างเครื่องมือการประชาสัมพันธ์เรื่องราวของชุมชนอย่างเป็นทางการ เช่น แผ่นพับ โปสเตอร์ ซีดี บรรจุภัณฑ์ เว็บไซต์ Facebook เรื่องราว สิ่งพิมพ์ คำขวัญ และมัลติมีเดีย เป็นต้น และ 4) การเกิดกระบวนการเรียนรู้ร่วมกันผ่านการจัดการการท่องเที่ยว สามารถลดหรือขจัดความขัดแย้งในชุมชนได้เมื่อเกิดความเข้าใจในบทบาทหน้าที่ระหว่างกัน และสามารถเชื่อมโยงเครือข่ายการทำงานได้เป็นอย่างดี

จากองค์ความรู้สู่แนวทางปฏิบัติที่สามารถที่จะนำมารวบรวมสังเคราะห์เพื่อเป็นแนวทางสู่การปฏิบัติได้อย่างชัดเจน โดยเฉพาะในเรื่องขององค์ประกอบที่เกี่ยวข้องเนื่องกับการบริหารจัดการการท่องเที่ยวชุมชน ดังนี้

การนำไปสู่การปฏิบัติในเรื่องของหลักสำคัญสู่ความสำเร็จในการพัฒนาการท่องเที่ยวชุมชน

แม้จะทำการวิจัยในพื้นที่ ที่แตกต่างกัน แต่มีจุดยืนร่วมกันคือ แนวทางพัฒนาการท่องเที่ยวชุมชนไปสู่ความสำเร็จอย่างยั่งยืน ซึ่งองค์ประกอบหรือหัวใจสำคัญที่เสมือนกุญแจสู่ความสำเร็จ (Key to Success) คือ 1) การที่ชุมชนยอมรับและเห็นประโยชน์จากการท่องเที่ยว รวมทั้งมีส่วนร่วมในกระบวนการการบริหารจัดการการท่องเที่ยวในพื้นที่ของตน ดังนั้นเรื่องการมีส่วนร่วมของประชาชนในการจัดการท่องเที่ยวโดยชุมชนบ้านบากันใหญ่เป็นการเปิดโอกาสให้ชุมชนท้องถิ่นเข้ามามีส่วนร่วมในกิจการด้านการท่องเที่ยวเกิดกระบวนการเรียนรู้ จะช่วยให้ประชาชนตระหนักถึงคุณค่าและความสำคัญของแหล่งท่องเที่ยว ซึ่งจะเป็นการส่งเสริมเรื่องการรักษาทรัพยากรธรรมชาติ สิ่งแวดล้อมระบบนิเวศ และวัฒนธรรมของท้องถิ่นให้สามารถคงอยู่ได้อย่างสมบูรณ์” 2) นอกจากการยอมรับการท่องเที่ยวและรับทราบถึงประโยชน์แล้ว ชุมชนจะต้องเป็นผู้ได้รับผลประโยชน์จากการท่องเที่ยวด้วย ชุมชนควรมีส่วนร่วมอย่างน้อย 4 ประการคือ ร่วมคิด ร่วมทำ ร่วมเรียนรู้ ร่วมรับประโยชน์ 3) พื้นที่ในชุมชนมีทรัพยากรทางการท่องเที่ยวที่มีคุณค่าหรือสามารถกล่าวได้ว่ามีทุนทางธรรมชาติ วัฒนธรรม และภูมิปัญญาที่มีศักยภาพ ซึ่งส่วนใหญ่จะเป็นทางธรรมชาติ และวัฒนธรรม ประเพณี ภูมิปัญญา วิถีชีวิตชุมชน 4) การดำเนินการบริหารจัดการการท่องเที่ยวในชุมชนนั้นหนึ่งในหัวใจของความสำเร็จคือการมีผู้นำ หรือแกนนำที่รับผิดชอบอย่างชัดเจน ผู้นำนั้นควรต้องมีวิสัยทัศน์ และได้รับความเชื่อถือจากชุมชน ซึ่งในหลายบทความจะสนับสนุนการจัดตั้งในรูปแบบคณะกรรมการ และ 5) เครือข่ายผู้มีส่วนเกี่ยวข้อง ควรที่จะร่วมมืออย่างเต็มที่ ซึ่งผู้มีส่วนเกี่ยวข้องในบริบทของแต่ละชุมชนอาจต่างกันไป หากนำมาสังเคราะห์ให้เห็นจะมี ภาคส่วนของชุมชน (เช่น

คณะกรรมการในชุมชน ผู้ใหญ่บ้าน กลุ่มอนุรักษ์ กลุ่มอาชีพ ภาคส่วนของรัฐ (เช่น องค์การบริหารส่วนตำบล องค์การบริหารส่วนจังหวัด สำนักงานการท่องเที่ยวกีฬาจังหวัด) ภาคส่วนของเอกชน (เช่น กลุ่มผู้ประกอบการ สื่อมวลชน) ภาคการศึกษา (เช่น ครู อาจารย์ นักเรียน นักศึกษา) และรวมทั้งนักท่องเที่ยว ซึ่งทุกภาคส่วนควรมีส่วนร่วมเช่นการให้คำปรึกษาหรือการสนับสนุน การท่องเที่ยวของชุมชน

การนำสู่การปฏิบัติในเรื่องขององค์ประกอบแหล่งท่องเที่ยว

สิ่งดึงดูดในแหล่งท่องเที่ยว (Attraction) เป็นองค์ประกอบสำคัญตามที่ได้กล่าวมาและนอกจากแหล่งท่องเที่ยวในพื้นที่เดียว ควรมีการเชื่อมต่อเส้นทางด้านการท่องเที่ยว ซึ่งสามารถเชื่อมต่อได้ทั้งในระดับพื้นที่ระดับจังหวัด ในเรื่องของการเป็นแหล่งท่องเที่ยว และสร้างเครือข่ายการพัฒนาการ

กิจกรรมด้านการท่องเที่ยว (Activity) นั้นมีหลากหลายกิจกรรมที่เป็นทางเลือกในแหล่งท่องเที่ยวชุมชน ทั้งนี้ก็ขึ้นอยู่กับบริบทที่เหมาะสมแก่ชุมชนนั้นๆ ซึ่งในแหล่งท่องเที่ยวชุมชนนั้นกิจกรรมที่เหมาะสมจะเป็นในลักษณะของกิจกรรมรกรท่องเที่ยวเชิงสร้างสรรค์ เน้นการมีส่วนร่วมระหว่างคนในชุมชนกับนักท่องเที่ยว -

ในด้านที่พัก (Accommodation) การพัฒนาที่พักในชุมชนในรูปแบบโดยเฉพาะโฮมสเตย์ ซึ่งเป็นดำเนินการการควบคู่ไปกับการท่องเที่ยวในชุมชน

การมีสิ่งอำนวยความสะดวก (Amenity) โดยเฉพาะขั้นพื้นฐานเป็นอีกองค์ประกอบที่สำคัญ ควรมีการพัฒนาสิ่งอำนวยความสะดวกขั้นพื้นฐานคือควรมีการปรับปรุงภูมิทัศน์ทางกายภาพ ความสะอาดเป็นสิ่งสำคัญ

การคมนาคมเข้าถึงแหล่งท่องเที่ยว (Accessibility) เป็นอีกองค์ประกอบหนึ่ง และสามารถสร้างภาพลักษณ์ทางการท่องเที่ยวให้แก่พื้นที่ได้ ซึ่งการจัดการด้านการท่องเที่ยวควรคำนึงถึง

นอกจากองค์ประกอบ 5 A's แล้ว องค์ประกอบทางการตลาด และการส่งเสริมการท่องเที่ยวเป็นสิ่งสำคัญในการช่วยให้แหล่งท่องเที่ยวในชุมชนเป็นที่รู้จัก งานวิจัยเรื่องแนวทางการตลาดการท่องเที่ยวของนักท่องเที่ยวชุมชนบ้านบากันใหญ่ ต่อมา ชัยรัตน์ จุสปาโล ได้พัฒนาการการตลาดเพื่อการส่งเสริมการท่องเที่ยวให้ตรงกับกลุ่มเป้าหมาย ให้ตรงกับความต้องการของชุมชนบ้านบากันใหญ่ โดยใช้การวิจัยแบบมีส่วนร่วมพบว่ากลุ่มเป้าหมายทางตลาดมีหลายกลุ่ม เช่นกลุ่มนักท่องเที่ยวเชิงนิเวศ กลุ่มนักท่องเที่ยวที่การเรียนรู้วิถีชีวิตของชุมชน กลุ่มนักท่องเที่ยวที่เป็นคนทำงานต้องการมาพักผ่อนในช่วงวันหยุด และนักท่องเที่ยวองค์กรห้างร้านต่าง ๆ ที่ต้องการเดินทางมาท่องเที่ยวเป็นกลุ่มเพื่อสร้างความสามัคคีภายในหมู่คณะ ดังนั้นกลุ่มดังกล่าว มีความต้องการข้อมูลเพื่อเตรียมการเดินทางมาท่องเที่ยว และสื่อ ทางการตลาดที่มีประสิทธิผลมากที่สุด คือ สื่อโซเชียลมีเดีย ได้แก่ facebook และ youtube และใช้กลยุทธ์เรื่องปากต่อปากหรือ viral marketing ลูกค้ายี่เคยเดินทางมาเที่ยว ได้รับประสบการณ์ที่ดีจากบริการ การท่องเที่ยวของชุมชน มีการบอกต่อ ปากต่อปาก ทำให้ แบรินด์การท่องเที่ยวของชุมชนบ้านบากันใหญ่ มีชื่อเสียงในเวลารวดเร็ว และประกอบมีการวิจัยเพื่อให้เกิดการบูรณาการในการดูแลทรัพยากรประมงชายฝั่งกับการท่องเที่ยวของชุมชน

นอกจากนี้การนำสู่การปฏิบัติ ในเรื่องของหลักการ การพัฒนาการท่องเที่ยวแบบยั่งยืน ส่วนใหญ่ประเด็นที่กล่าวถึงซึ่งหลักๆ

เกี่ยวข้องกับงานที่ ชัยรัตน์ จุสปาโล ให้แนวทางในการศึกษาอย่างกว้าง ๆ ว่าชุมชนต้องดำเนินการเป็นดังนี้

การอนุรักษ์ใช้ทรัพยากรอย่างพอเหมาะพอดีให้สามารถใช้ประโยชน์ต่อในระยะยาวถึงคนรุ่นหลัง

รักษาส่งเสริมความหลากหลายทางธรรมชาติ สังคมและวัฒนธรรม เพื่อการพัฒนาการท่องเที่ยวอย่างยั่งยืน

สามารถนำการท่องเที่ยวเป็นการช่วยให้เศรษฐกิจชุมชนดีขึ้น มีการกระจายประโยชน์แก่คนส่วนใหญ่ในท้องถิ่น

มีการทำงานและพัฒนาการท่องเที่ยวร่วมกันกับเครือข่ายการท่องเที่ยวทุกภาคส่วนอย่างต่อเนื่อง มีการพัฒนาบุคลากรอย่างสม่ำเสมอ มีการจัดเตรียมข้อมูล การบริการแก่นักท่องเที่ยว มีการประชุม ติดตาม ประเมิน พัฒนางานด้านการจัดการท่องเที่ยวอย่างต่อเนื่อง

โดยภาคส่วนสำคัญที่เกี่ยวข้อง มีการสร้างเครือข่ายเพื่อการพัฒนาอย่างยั่งยืน และเพื่อให้การท่องเที่ยวเป็นเครื่องมือในการช่วยอนุรักษ์ความเป็นอัตลักษณ์ของพื้นที่ตำบล เกาะสาหร่าย ซึ่งเป็นหมู่เกาะมีทรัพยากรประมงชายฝั่งที่ยั่งยืน

ชัยรัตน์ จุสปาโล ได้ศึกษาการพัฒนาารูปแบบการจัดการทรัพยากรประมงชายฝั่งเพื่อการพึ่งตนเองของชาวประมงพื้นบ้านใน ต.เกาะสาหร่าย อ.เมือง จ.สตูล พบว่าด้านการจัดการทรัพยากรประมงชายฝั่งและเพื่อพัฒนารูปแบบในการจัดการทรัพยากรประมงชายฝั่ง โดยเน้นความสามารถในการพึ่งพาตนเอง ของประมงพื้นบ้านในตำบลเกาะสาหร่าย ผลการวิจัยข้อหนึ่งพบว่า การท่องเที่ยวเพื่อการเรียนรู้และการท่องเที่ยวเพื่อการบำเพ็ญประโยชน์ คณะผู้วิจัยเสนอให้ปรับกลยุทธ์ เพื่อให้เกิดการท่องเที่ยวทางเลือก (Alternative Tourism) มากขึ้น

เพื่อให้นักท่องเที่ยวที่เดินทางเข้ามาในชุมชน พบกับการท่องเที่ยวแนวใหม่คือการท่องเที่ยวเพื่อการเรียนรู้และการท่องเที่ยวเพื่อบำเพ็ญประโยชน์ คาดว่าจะสร้างประโยชน์ให้ทั้งชุมชนและกลุ่มเยาวชนที่เดินทางมาท่องเที่ยว โดยกลุ่มเยาวชนจะได้มีโอกาสเรียนรู้ถึงวิถีชีวิตและวัฒนธรรมที่มีความแตกต่างกันในแต่ละพื้นที่ และที่นอกเหนือไปกว่านั้น คือพวกเขาจะได้เรียนรู้ว่าความรู้ของตนเองสามารถช่วยชุมชนได้ ส่วนชุมชนเองก็เกิดความภูมิใจที่สามารถถ่ายทอดความรู้ของท้องถิ่น ที่สำคัญได้ผู้ช่วยงานในเรื่องการทำกิจกรรมอนุรักษ์ ทำให้เหนียวแน่นลง แต่สร้างความภูมิใจได้มากขึ้นทั้งผู้ให้และผู้รับ การท่องเที่ยวรูปแบบนี้เน้นไปที่วัตถุประสงค์เพื่อการเรียนรู้และเพื่อบำเพ็ญประโยชน์ จะช่วยให้ทรัพยากรธรรมชาติฟื้นฟูเร็วขึ้น ทำให้ได้ประโยชน์กันทั้งสองฝ่ายคือชุมชนและตัวนักท่องเที่ยวเอง

**การประชุมกลุ่มย่อยเพื่อพัฒนาการจัดการการท่องเที่ยวโดยชุมชน พื้นที่ชุมชนเกาะหมาก ต.เกาะหมาก อ.ปากพะยูน จังหวัดพัทลุง**

คณะวิจัยได้จัดประชุมระดมความคิดเห็นเกี่ยวกับการพัฒนาการจัดการท่องเที่ยวโดยชุมชนพื้นที่ชุมชนเกาะหมาก ต. เกาะหมาก อ.ปากพะยูน จ.พัทลุง ณ องค์การบริหารส่วนตำบล และพื้นที่วิจัยในเกาะหมาก โดยได้ร่วมกันพัฒนาโปรแกรมการท่องเที่ยวของชุมชนเกาะหมากมี 4 โปรแกรม ให้กับชุมชนท่องเที่ยวเกาะหมาก และชุมชนท่องเที่ยวเกาะเสื่อที่มีความพร้อมในการรองรับการท่องเที่ยวได้ มีรายละเอียดดังนี้

1. โปรแกรมชุมชนท่องเที่ยวเกาะหมาก

โปรแกรมท่องเที่ยว 1 วัน : เที่ยวเกาะ ยกไซ กินกุ้ง เล่นน้ำ

---

- 10.00 น. นักท่องเที่ยวเดินทางถึงบ้านแหลมกรวด ตำบลเกาะหมาก อำเภอปากพะยูน จังหวัดพัทลุง วิทยากรแนะนำข้อมูลเบื้องต้นเกี่ยวกับข้อปฏิบัติในการท่องเที่ยวภายในชุมชนตำบลเกาะหมาก
- 10.30 น. อยากรู้วิถีประมงต้องลงมือทำ “ทำไข่ตกเงินตกทองของตัวเอง” ชุนตาข่ายร้อยเรียงกับไม้ไผ่ที่ถูกรัดเป็นโครง โดยมีชาวประมงเป็นคนสอนประคองมือ
- 11.30 น. รับประทานอาหารเที่ยง แบบฉบับพื้นบ้านด้วยข้าวยำสมุนไพร โดยฝีมือของสมาชิกกลุ่มท่องเที่ยวโดยชุมชนตำบลเกาะหมาก ทานพร้อมกับไข่เค็มในหิน OTOP 5 ดาว ของชุมชน
- 13.00 น. นักท่องเที่ยวล่องเรือชมหมู่เกาะสี่ เกาะห้า เยือนเส้นทางทะเลศักดิ์สิทธิ์ของพระบาทสมเด็จพระจุลจอมเกล้าเจ้าอยู่หัว รัชกาลที่ ๕ แล้วเพลินตากับการชมรังนกอีแอ่นในเกาะน้ำจืด 1 เดียวในประเทศไทย พร้อมกับสัมผัสบรรยากาศหมู่เกาะหินปูนกลางทะเลสาบ
- 14.45 น. ยกไซ ปั้งปลา อย่างกุ้ง แบบสดๆกลางทะเล กุ้งและปลาที่ชาวบ้านยกไซประมงดักจับ ยกขึ้นมาสด ๆ ปั้ง และย่างกินบนเรือ พร้อมชมบรรยากาศการออกทะเลในตอนเย็นของชาวประมงพื้นบ้าน
-

- 16.20 น. ล่องเรือมาถึงหาดต่อกัน หาดกรวดไต้หน้า (1เดียวในทะเลสาบที่ไม่มีโคลน ) เล่นน้ำ ชมแสงสุดท้ายในทะเล
- 18.00 น. เดินทางกลับโดยสวัสดิภาพ

\*\*โปรแกรมสามารถเปลี่ยนแปลงได้ตามความเหมาะสม\*\*

## โปรแกรมท่องเที่ยว 2 วัน 1 คืน

สัมผัสวิถีที่เกะหมาก..เมืองลุง “ท่องเที่ยววิถีไทย เก๋ไก๋สไตล์ลึกลับซึ้ง”

ณ. แหลมกรวด ตำบลเกะหมาก อำเภอปากพะยูน จังหวัดพัทลุง

### วันที่ 1 ขึ้นฉ่ำยามเย็น ดูวิถีชีวิตชาวเล มองเห็นพระอาทิตย์ตก

14.00 น. นักท่องเที่ยวเดินทางถึงบ้านแหลมกรวด ตำบลเกะหมาก อำเภอปากพะยูน จังหวัดพัทลุง

14.15 น. วิทยากรแนะนำข้อมูลเบื้องต้นเกี่ยวกับข้อปฏิบัติในการท่องเที่ยวภายในชุมชนตำบลเกะหมาก พร้อมรับประทานอาหารว่าง เมี่ยงคำกุ้งแก้ว เป็นเมนูอาหารที่มีการนำวัตถุดิบท้องถิ่นมาดัดแปลง และสร้างความแปลกใหม่ สไตล์ฟิวชั่น ซึ่งไม่ละทิ้งกลิ่นอายของชุมชนเกะหมาก

14.45 น. กิจกรรมทำไข่ในหิน ผลิตภัณฑ์ OTOP ที่เกิดจากภูมิปัญญาชาวบ้านรวมกับการนำวัตถุดิบที่มีอยู่ในชุมชนมาใช้ประโยชน์ จนเกิดเป็นเอกลักษณ์เฉพาะท้องถิ่น

15.45 น. อยากรู้วิถีประมงต้องลงมือทำ “ทำไข่ประมง” ชุนตาข่ายร้อยเรียงกับไม้ไผ่ที่ถูกรัดเป็นโครง โดยมีชาวประมงเป็น



|          |  |
|----------|--|
|          | คนสอนประคองมือ ให้เจาะจง เพื่อให้ได้ซึ่งไซประมง ไข่ออกทำกุ้งและปลาในตอนเย็น  |
| 16.45 น. | ทำเครื่องมือเสร็จ หยิบไซ ถือเบ็ด แล้ว ลงเรือ สัมผัสชีวิตจริงประมง 3 น้ำ และสนุกสนานกับการเล่นน้ำที่ “หาดต่อกัน (หาดทรายใต้น้ำ)” ชมพระอาทิตย์ตกที่หมู่เกาะสี่เกาะห้าในยามเย็น               |
| 18.30 น. | นักท่องเที่ยวขึ้นฝั่งชำระร่างกาย รับประทานอาหารค่ำ ปิ้งปลา อย่างกุ้ง พร้อมกับเล่าประวัติความเป็นมาของการเสด็จประพาสของพระพุทธเจ้าหลวง ก่อนออกเดินทางตามรอยในวันถัดไป และพักผ่อนตามอัธยาศัย |

## วันที่ 2 ล่องเรือตามรอยพระยุคลบาท ชมทะเลสาบสามน้ำ

|          |  |
|----------|--|
| 06.00 น. | ตื่นเช้า ทำภารกิจส่วนตัว เตรียมตัวออกเดินทางไปสัมผัสธรรมชาติยามเช้าที่เกาะโคบ  |
| 06.30 น. | ทานมื้อเช้า และเผ่าดู ถึงป่าพรุบ้านเกาะโคบ ชม “ควายไล่ทุ่ง วัวเล็มหญ้าบนหาดปลา หมูทำนาแห้ว” พร้อมไปกับการรับประทานอาหารเช้า เครื่องดื่มร้อน ๆ ชมหมู่บ้าน ที่นักท่องเที่ยวเลือกชมและเลือกซื้อ |
| 08.00 น. | ทักทายแม่ค้า รอดูปลา ดูกุ้ง ชมแพปลาในชุมชนบ้านแหลมกรวด พูดคุยกับชาวประมงที่มาขายสัตว์น้ำ ตื่นตาตื่นใจกับความหลากหลายของอาหารทะเล   |

- 08.30 น. ชมวิถีคนใต้โหนด การขึ้นตาลโหนด การเก็บน้ำตาลมาใช้ประโยชน์ เกิดกระบวนการแปรรูปเป็นน้ำตาลโหนด สร้างมูลค่าเพิ่มให้แก่คนในชุมชน
- 10.00 น. ตามความภาคภูมิใจในรอยพระพุทธเจ้าหลวง ล่องเรือชมหมู่เกาะสี่-เกาะห้า เยือนเส้นทางทะเลดีใจประพาสของพระบาทสมเด็จพระจุลจอมเกล้าเจ้าอยู่หัว รัชกาลที่ ๕ แล้วเพลินตากับการชมรังนกอีแอ่นน้ำจืด 1 เดียวในประเทศไทย ในถ้ำเนียงเคย พร้อมกับสัมผัสบรรยากาศหมู่เกาะหินปูนทั้ง 14 เกาะ
- 11.30 น. ถึงเกาะกระ รับประทานอาหารเที่ยงแบบฉบับพื้นบ้านบริเวณเกาะกระ แบบ (Buffet)
- 12.30 น. เกาะกระ สักการะ พระโพธิสัตว์กวนอิม เพื่อเป็นสิริมงคลแก่ชีวิต บูชารูปเหมือนและรอยพระบาทหลวงปู่ทวดเหยียบน้ำทะเลจืด (วัดพะโคะ) ให้มีความโชคดีปลอดภัยจากภัยอันตรายทั้งปวง ต้นโพธิ์ รากเงิน รากทอง ขอพร เสี่ยงโชคเลขมงคล อธิฐาน ขออำนาจหินมั่งกร ช่วยคลบบันดาลให้รุ่งเรือง และเจริญก้าวหน้าในหน้าที่การงาน
- 14.00 น. ถึงที่พัก นักท่องเที่ยวเก็บสัมภาระ ในระหว่างนี้ จะมีผลิตภัณฑ์ชุมชนจากชาวบ้านในหมู่บ้าน นำกุ้งแก้ว กุ้งหวาน กุ้งปรุงรส ปลาสุกแฉะ ปลาแป้นแดดเดียว มาให้นักท่องเที่ยวเลือกซื้อนำกลับไปเป็นของฝาก
- 15.00 น. เดินทางกลับโดยสวัสดิภาพ

\*\*โปรแกรมสามารถเปลี่ยนแปลงได้ตามความเหมาะสม\*\*

## 2. โปรแกรมชุมชนท่องเที่ยวเกาะหมาก (เริ่มต้นที่บ้านเกาะเสือ)

โปรแกรม 1 วัน : ชมควายน้ำ เกาะหินล่อน เขตห้ามล่าสัตว์นกน้ำคุชุต

|          |   |
|----------|---|
| 07.00 น. | ลงเรือที่หน้าเกาะเสือสกุสเตย์   |
| 07.30 น. | ชมควายน้ำ นกนานาชนิด อาทิ นกกระสาตัวใหญ่ นกกระยางขาว นกพริก นกปากห่าง นกกาน้ำ นกเป็ดน้ำ ฦ พรุนกน้ำบ้านเกาะโคบ |
| 09.00 น. | ล่องเรือชมวัดเกาะโคบ  |
| 09.15 น. | สักการะทวดไม้เรียง ฦ เขาทวดไม้เรียง   |
| 10.00 น. | ล่องเรือผ่านป่าชายเลน ชมเกาะหินล่อน   |
| 10.30 น. | ชมความอุดมสมบูรณ์ของป่าชายเลน และชมนกนานาชนิด ฦ เขตห้ามล่าสัตว์นกน้ำคุชุต                                     |
| 11.30 น. | ล่องเรือผ่านเกาะบรรทม พร้อมฟังเรื่องเล่าเกาะบรรทม   |
| 12.00 น. | แวะเกาะแพ ฟังเรื่องเล่า พร้อมชมบรรยากาศในเกาะ   |
| 12.30น.  | แวะสักการะพระพุทธรูปจำลองบนเกาะเสือน้อย   |
| 13.00 น. | รับประทานอาหารกลางวันทีเกาะเสือสกุสเตย์   |

โปรแกรม 1 วัน :พระพุทธรูปจำลอง คลองบางนาคราช ประมงอินทรี

|          |   |
|----------|---|
| 07.00 น. | ลงเรือที่หน้าเกาะเสือสุคลุสเตย์ (13)  |
| 07.15 น. | แวะสักการะพระพุทธรูปจำลองบนเกาะเสือน้อย   |
| 08.00 น. | แวะเกาะแพ ฟังเรื่องเล่า พร้อมชมบรรยากาศในเกาะ   |
| 08.30 น. | ล่องเรือผ่านคลองปากบางนาคราช ชมความอุดมสมบูรณ์ของธรรมชาติ ต้นลำภู ต้นสมอ ชมนกนานาชนิด |
| 08.45 น. | แวะหน่วยพิทักษ์อ่าวท่ายาง   |
| 09.15 น. | แวะบ้านช่องพิน ชมการทำประมงอินทรี และการแปรรูปผลิตภัณฑ์ประมงอินทรี                    |
| 10.15 น. | ล่องเรือผ่านหมู่เกาะสี่ เกาะห้า แหล่งรังนกนางแอ่น                                     |
| 10.30 น. | กิจกรรมทำไข่ในหิน หรือกิจกรรมจัดสวนถาด  |
| 11.45 น. | ล่องเรือผ่านอ่าวบ้านเก่า ชมการทำเกษตรในชุมชน  |
| 12.00 น. | รับประทานอาหารกลางวันที่เกาะเสือสุคลุสเตย์  |

### การจัดอบรมฝึกปฏิบัติการการบริหารจัดการท่องเที่ยวอย่างยั่งยืนและการพัฒนาการท่องเที่ยวชุมชน

การท่องเที่ยวอย่างยั่งยืน (Sustainable tourism )

การท่องเที่ยวได้รับการกล่าวขานว่าเป็นอุตสาหกรรมที่ก่อผลเสียต่อสภาพแวดล้อมทั้งของแหล่งท่องเที่ยว วัฒนธรรม และชุมชน จึงเป็นเหตุให้มีการจัดประชุมนานาชาติด้านสิ่งแวดล้อมและการพัฒนาแบบยั่งยืนขึ้น ณ เมืองแวนคูเวอร์ประเทศแคนาดา หรือที่เรียกกันว่า GLOBE '90 Conference ซึ่งการประชุมในครั้งนี้ได้ให้ความสำคัญกับแนวคิดการพัฒนาที่ยั่งยืนที่จะเชื่อมโยงไปสู่การพัฒนาการท่องเที่ยวที่

ยั่งยืน (Sustainable tourism development) จากผลการประชุมใน ครั้งนี้ได้ให้คำจำกัดความของการพัฒนาการท่องเที่ยวที่ยั่งยืนไว้ดังนี้

การพัฒนาการท่องเที่ยวที่ยั่งยืน หมายถึง การพัฒนาที่สามารถตอบสนองความต้องการของนักท่องเที่ยวและผู้ที่เป็นเจ้าของท้องถิ่นในปัจจุบัน ในขณะที่เดียวกันก็ปกป้องและสงวนรักษาโอกาสต่าง ๆ ของอนุชนรุ่นหลัง จึงมีความหมายรวมถึงการจัดการทรัพยากรเพื่อตอบสนองความจำเป็นทางเศรษฐกิจ สังคม และสุนทรียภาพพร้อมกับรักษาเอกลักษณ์ทางวัฒนธรรม และระบบนิเวศได้ด้วย

การท่องเที่ยวที่ยั่งยืนมีเป้าหมายโดยรวมดังนี้ 1) เพื่อสร้างจิตสำนึกและความเข้าใจว่าการท่องเที่ยวมีความสำคัญต่อสิ่งแวดล้อมและเศรษฐกิจ 2) เพื่อสร้างดุลยภาพในการพัฒนา 3) เพื่อยกระดับคุณภาพชีวิตของชุมชนท้องถิ่น 4) เพื่อให้ประสบการณ์ที่มีคุณภาพแก่นักท่องเที่ยว 5) เพื่อรักษาคุณภาพสิ่งแวดล้อม

องค์กรการท่องเที่ยวโลก ได้กล่าวถึงหลักการสำคัญของการพัฒนาการท่องเที่ยวอย่างยั่งยืน ดังนี้ หลักการพัฒนาการท่องเที่ยวที่ยั่งยืน 1) มีการดำเนินการจัดการภายใต้ขีดความสามารถในการรองรับของระบบนิเวศ ในการทดแทนฟื้นฟู ให้สามารถผลิตและให้บริการต่าง ๆ ที่เกี่ยวข้องได้ตลอดไป โดยไม่ลดถอยหรือเสื่อมโทรมลง ตระหนักถึงการมีส่วนร่วมของคนในชุมชน และความต้องการของชุมชน 2) มีการกระจายประโยชน์อย่างเป็นธรรมสู่ท้องถิ่น 3) ให้ประสบการณ์นันทนาการที่มีคุณค่าแก่นักท่องเที่ยว 4) ให้ผู้มาเยือนหรือนักท่องเที่ยวได้เรียนรู้และเข้าใจเกี่ยวกับพื้นที่ทรัพยากร และวิถีชีวิต 5) เน้นการออกแบบที่กลมกลืนกับสถาปัตยกรรมท้องถิ่น และใช้วัสดุในท้องถิ่น 6) เน้นการผสมผสานการท่องเที่ยวแบบยั่งยืนสู่แผนพัฒนาระดับท้องถิ่น

ภูมิภาค และระดับประเทศ 7) เน้นข้อมูลพื้นฐานเพื่อเป็นฐานการตัดสินใจ และการติดตามตรวจสอบ

จากแนวคิดการพัฒนาการท่องเที่ยวให้ยั่งยืนจนนำไปสู่การพัฒนาที่ยั่งยืนได้ สามารถสรุปได้ว่า การพัฒนานั้นต้องเริ่มต้นจากชุมชนท้องถิ่นภายใต้มิติต่าง ๆ ได้แก่ 1) มิติด้านสิ่งแวดล้อม กิจกรรมนี้ควรก่อให้เกิดการเรียนรู้ และร่วมมือกันในการอนุรักษ์สิ่งแวดล้อมและทรัพยากรธรรมชาติ รวมทั้งจำกัดให้เกิดผลกระทบด้านสิ่งแวดล้อมให้น้อยที่สุด 2) มิติด้านการเมือง กิจกรรมนี้ควรเป็นส่วนหนึ่งของการรณรงค์การมีส่วนร่วมของประชาชนในระดับล่าง โดยการสร้างกระบวนการวางแผน และการตัดสินใจในการพัฒนาการท่องเที่ยวของชุมชน 3) มิติด้านสังคมและวัฒนธรรม กิจกรรมนี้ควรสร้างสรรคการแลกเปลี่ยน (เมือง- ชนบท) เพื่อเพิ่มความเข้าใจและตระหนักในคุณค่าของวัฒนธรรมท้องถิ่น รวมทั้งการรู้เท่าทันต่อวัฒนธรรมแบบเมืองที่เติบโตอย่างไร้รากฐาน 4) มิติด้านเศรษฐกิจ กิจกรรมนี้ควรนำไปสู่การกระจายรายได้และผลกำไรที่เกิดจากการท่องเที่ยวให้เกิดกับชุมชนอย่างแท้จริง ดังนั้นประชาชนในพื้นที่จะเป็นปัจจัยหลักในการพัฒนาและควบคุมการเติบโตของการท่องเที่ยวในพื้นที่ของตนเอง โดยไม่เกิดความขัดแย้งกับการอนุรักษ์ทรัพยากรธรรมชาติ

ภายใต้มิติต่างๆ ที่กล่าวมาข้างต้นและหลักการการท่องเที่ยวที่ยั่งยืนจะเห็นได้ว่ามีความสอดคล้องกับการท่องเที่ยวรูปแบบหนึ่งที่มีบทบาทสำคัญในด้านการให้ความรู้กับนักท่องเที่ยว ด้านการส่งเสริมเศรษฐกิจ อนุรักษ์สิ่งแวดล้อมและทรัพยากรธรรมชาติควบคู่กันไป ตลอดจนการเปิดโอกาสให้ชุมชนท้องถิ่นมีส่วนร่วมในการบริหารจัดการ

แหล่งท่องเที่ยว เพื่อพัฒนาคุณภาพของประชาชนท้องถิ่น ที่อาศัยอยู่ในแหล่งท่องเที่ยวและบริเวณข้างเคียง

การฝึกปฏิบัติการพัฒนาการท่องเที่ยวของชุมชนเกาะหมาก มี 8 ขั้นตอนดังนี้

1. ร่วมกันคิดร่วมกันคุย
2. จัดตั้งคณะทำงาน
3. สำรวจและศึกษาข้อมูลชุมชน
4. จัดทำแผนการท่องเที่ยวโดยชุมชน
5. กำหนดกิจกรรมและการให้บริการ
6. จัดทำโปรแกรมการท่องเที่ยว
7. จัดการท่องเที่ยวนำร่อง
8. ติดตามและประเมินผล

หลังจากฝึกปฏิบัติการพัฒนาการท่องเที่ยวของชุมชน ทำให้ได้ชุมชนท่องเที่ยวเกิดขึ้น 2 กลุ่ม คือชุมชนท่องเที่ยวเกาะหมาก และชุมชนท่องเที่ยวเกาะเสือ ซึ่งทั้ง 2 ชุมชนมีความพร้อมในการรองรับนักท่องเที่ยว และสามารถจัดการการท่องเที่ยวโดยคนในชุมชนเอง

### จัดอบรมฝึกปฏิบัติการการบริการท่องเที่ยว

ความประทับใจเป็นสิ่งที่ทุกคนต้องการ ทั้งตัวผู้ประกอบการและลูกค้าก็ต่างต้องการด้วยกันทั้งสิ้น เราอาจไม่ถึงกับต้องยกยอลูกค้าเป็นพระเจ้าแต่การใส่ใจและจับความต้องการของลูกค้าได้ก็สามารถทำให้ลูกค้าประทับใจในบริการของเราได้แล้ว แต่ทั้งนี้ทั้งนั้นการบริการที่ดีนั้นก็ยังคงต้องอาศัยประสบการณ์เฉพาะตัวที่เกิดจากการทำอย่างต่อเนื่องด้วย ดังนั้นสูตรที่ช่วยให้จำหลักการ บริการลูกค้าอย่างครบถ้วน

ได้ง่ายๆ ผ่านหลักการที่เรียกว่า CARE ครอบคลุมภาพการบริการลูกค้า โดยเน้นให้มอง สิ่งที่ลูกค้าต้องการจากเรา แล้วจึงมองให้ลึกเข้าไปอีกว่า เหตุที่ลูกค้าต้องการให้เราทำอย่างนั้นเพราะ อะไร การพยายามมองให้ ลึกลงไปสู่วัตถุประสงค์หรือความต้องการแท้ๆ เป็นการมองจากมุมมอง ภายนอกสู่ภายใน (Outside In) ซึ่งโดยหลักการ CARE นั้นระบุว่าเมื่อ เราเข้าใจความต้องการของลูกค้าแล้ว การบริการที่เราจะลงมือ ต่อจากนั้นควรเป็นเรื่องง่าย แต่มีประสิทธิภาพพอจะแก้ปัญหาให้ลูกค้า ได้ทันที

ชุมชนหรือผู้ประกอบการท่องเที่ยวในพื้นที่รอบเกาะหมากต้องมีความสามารถในการถ่ายทอด ซึ่งไม่ใช่แค่การท่องจำการบริการที่ตรง ความต้องการลูกค้าเริ่มจากการเข้าใจในสินค้าและบริการทางการ ท่องเที่ยวทั้งของเราอย่างถ่องแท้ก่อน แต่ควรเป็นคำพูดที่มาจากความ เข้าใจ สามารถเปรียบเทียบให้เห็นได้อย่างชัดเจน โดยข้อมูลเหล่านี้ควร ยืนอยู่บนความจริงใจซึ่งเป็นหัวใจของการบริการที่ดีบนมาตรฐานที่ เท่ากันทุกครั้ง ดังนั้นชุมชนหรือผู้ประกอบการท่องเที่ยวในพื้นที่รอบ เกาะหมากควรมีการอบรมผู้ให้บริการเพื่อให้หาแนวทางการแก้ไขปัญหา ร่วมกันมีแบบแผนและทิศทางเดียวกันเพื่อการเป็นที่หนึ่งในใจลูกค้า ตัวอย่างเช่น ชุมชนควรมีความรู้เกี่ยวกับแหล่งท่องเที่ยว ความรู้เรื่อง ประวัติศาสตร์ชุมชน กิจกรรมการท่องเที่ยว เรื่องความปลอดภัย และ เรื่องอื่น ๆ ที่เกี่ยวข้องเป็นอย่างดี

โดยธรรมชาติลูกค้าต้องการความพอใจในการบริการสูงสุด มีเรา อยู่ข้างๆ ได้ทุกเวลาที่ต้องการ ซึ่งจะสร้างประสบการณ์ที่ดีให้กับลูกค้า ทั้ง ยังช่วยสร้างภาพลักษณ์ที่ดีต่อทั้งชุมชนหรือผู้ประกอบการท่องเที่ยวใน พื้นที่รอบเกาะหมาก และความรวดเร็วในการบริการนั้นถือเป็นจุดแข็ง



อย่างหนึ่งในการบริการที่ลูกค้าทุกคน ต้องการซึ่งการมีใจรักในงานบริการจะเป็นแรงขับให้เกิดการบริการในทันที เพราะเวลาไม่ก่นาที่ที่ลูกค้า เสียไปอาจสร้างความเสียหายยิ่งใหญ่ได้เลยทีเดียว ดังนั้นเรื่องเวลาจึงเป็นสิ่งที่ไม่ควรละเลยอย่างยิ่ง นอกจากการมีใจรักงานบริการแล้วการวางแผนที่ดีก็เป็นตัวช่วยให้เกิดความรวดเร็ว ในบริการได้เช่นกัน ชุมชนหรือผู้ประกอบการท่องเที่ยวในพื้นที่รอบเกาะหมาก ดูแลลูกค้า จะต้องรู้ขั้นตอนการดำเนินงานเป็นอย่างดี และต้องรู้ขอบเขตอำนาจในการตัดสินใจของตนเองและผู้อื่นในองค์กร เพื่อที่จะสามารถติดต่oprะสานงานได้ถูกจุดและเป็นไปตามความต้องการลูกค้าได้ ทันทีท่วงทีตัวอย่าง เช่น บุคคลที่ติดต่อหรือสื่อสารกับลูกค้าไม่ว่าจะเป็นทางโทรศัพท์ ถือได้ว่าเป็นบริการหนึ่งที่ลูกค้าส่วนมากเลือกใช้ เพราะติดต่oได้ตลอดเวลาทั้งยังโต้ตอบกันได้ทันที ควรจะเข้าใจบริการทุกอย่างชัดเจน ที่สำคัญต้องถ่ายทอดด้วยภาษาที่เข้าใจง่าย ไม่วกวนเพราะอาจทำให้ผู้ฟังจับประเด็นที่ต้องการไม่ได้ เป็นการเสียเวลาโดยใช่เหตุ และเมื่อรับความต้องการของลูกค้ามาแล้วก็ควรดำเนินการเพื่อประสานกับผู้เกี่ยวข้องและตอบสนองกับลูกค้าให้ได้เร็วที่สุด โดยใช้ทักษะและความเข้าใจขั้นตอนการดำเนินงานต่างๆ ในองค์กรของชุมชนเพื่อให้ลูกค้าเกิดความประทับใจสูงสุด

อีกสิ่งหนึ่งที่สามารถซื้อใจลูกค้าได้ นั่นก็คือการเข้าถึงจิตใจของลูกค้า หรือการรู้จักจิตใจลูกค้าเป็นอย่างดี

หลักการ CARE นั้นให้ความสำคัญกับการปฏิบัติต่อลูกค้าโดยมองความต้องการของลูกค้าจากมุมมองของลูกค้า เช่น รู้ว่าลูกค้าโกรธเศร้า หรือกำลังดีใจ หากเรารับรู้อารมณ์เหล่านี้ได้ นั่นแปลว่าเราสามารถ

สื่อสารทางใจได้ เป็นการเปิดมุมมองการรับรู้ต่อคนอื่นได้ เราจะเข้าใจลูกค้าแต่ละประเภทมากขึ้น

การรับรู้ได้ถึงความรู้สึกของลูกค้าถือว่ามีสำคัญต่อการบริการตามหลัก CARE เป็นอย่างยิ่ง เนื่องจากหลักการ CARE นั้นให้ความสำคัญกับการปฏิบัติต่อลูกค้าโดยมองความต้องการของลูกค้าจากมุมมองของลูกค้าเอง และนำปัญหานั้นมาแก้ไขให้ตรงจุดอย่างทันท่วงทีตั้งนั้นก่อนที่จะตัดสินใจดำเนินการอะไรก็ตาม ผู้บริการต้องเข้าใจเสียก่อนว่าสิ่งที่ลูกค้าต้องการที่สุดจากการแก้ปัญหา คืออะไร เพื่อที่จะได้มุ่งหน้าสู่การแก้ปัญหาให้ได้ เมื่อลูกค้าเดินมาหาผู้ให้บริการเพื่อแจ้งข้อร้องเรียนหรือแจ้งความต้องการสักอย่าง ถึงแม้ว่าลูกค้าจะไม่แสดงออกให้เห็นถึงอารมณ์หรือความรู้สึกไม่พอใจใดๆ ก็ตาม แต่ก็เป็นที่หน้าที่ของพนักงานที่ต้องพยายามจับความรู้สึกลูกค้าให้ได้เพื่อจะเข้าใจลูกค้าอย่างแท้จริง การบริการลูกค้ามันไม่ใช่เรื่องยาก แค่เพียงใส่ใจลงไปในทุกการบริการ เอาใจลูกค้ามาใส่ใจเรา และใส่ใจลงไปในทุกสิ่งๆ ที่ทำ เหมือนกับที่เราแคร์ (care) ลูกค้าจริงๆ และเรากำลังทำสิ่งดีๆ ให้แก่คนในครอบครัว แล้วองค์กรหรือแบรนด์ของเราก็จะติดอยู่ในความประทับใจลูกค้าไปตลอด

### จัดอบรมฝึกปฏิบัติการความปลอดภัยของนักท่องเที่ยวน

องค์กรด้านความปลอดภัย ได้ทำบันทึกชื่อ “การเดินทางที่เลวร้าย” ส่งไปถึงประเทศต่างๆ ทั่วโลก โดยเนื้อหาในหนังสือได้ระบุถึงปัญหาความปลอดภัยในการเดินทาง เฉพาะข้อมูลการเสียชีวิตของนักท่องเที่ยวนชาวอเมริกา พบว่า ร้อยละ 72.6 ตายจากอุบัติเหตุบนท้องถนน (73% รถยนต์, 12% รถจักรยานยนต์, 7% เดินเท้า และ 3% รถ

สาธารณะ) ที่น่าตกใจ คือ ในกลุ่มประเทศกำลังพัฒนา ประเทศไทยถูกจัดอันดับความเสี่ยงในลำดับที่ 2 รองจาก ฮอนดูรัส โดยพบว่านักท่องเที่ยวอเมริกันมีอัตราการตายในประเทศไทย ถึง 50 ต่อ ประชากรนักท่องเที่ยว 1 แสนคน (สูงกว่าอัตราการตายของคนไทย 18.7 ต่อ ประชากร 1 แสนคน) โดยระบุสาเหตุสำคัญคือ ประเทศที่มีนโยบายส่งเสริมการท่องเที่ยว แต่กลับไม่ให้ความสำคัญในการกำหนดนโยบายและมาตรการที่เป็นรูปธรรมในการจัดการความปลอดภัยให้กับนักท่องเที่ยว ปล่อยให้เป็นภาระของภาคเอกชนและธุรกิจท่องเที่ยวต้องลงทุนด้านความปลอดภัยเอง รวมทั้งขาดระบบติดตามกำกับในเรื่องนี้

หน่วยงานผู้รับผิดชอบ ที่มักจะละเลยต่อมาตรฐานด้านความปลอดภัยทางถนน ตั้งแต่ มาตรฐานของคนขับรถ ซึ่งพบว่ามักจะขับเร็วเกินกำหนด การดื่มสุรา รวมทั้งความปลอดภัยของตัวรถ และสภาพของถนน ที่สำคัญคือการตั้งคำถามกับ ระบบการกำกับติดตามอย่างเอาใจจริง เอาใจจากตำรวจทางหลวง คมนาคม และความล้มเหลวของธุรกิจท่องเที่ยว ที่จะหาทางผลักดันให้มีความปลอดภัยสำหรับนักท่องเที่ยว

(1) วางแนวทางแก้ปัญหาในระยะยาว: โดยรวบรวมและศึกษาข้อมูลการเสียชีวิตของนักท่องเที่ยวต่างชาติ ที่เกิดจากอุบัติเหตุทางถนน เพื่อทราบขนาดปัญหา และ สาเหตุที่แท้จริง พร้อมทั้งจัดทำแผนงาน/ มาตรการป้องกันแก้ไขอย่างเป็นระบบ

(2) วางแนวทางการแก้ปัญหาที่ดำเนินการได้เลย ได้แก่

วางหลักเกณฑ์ และระบบติดตามกำกับ เพื่อให้มั่นใจว่าจะมีมาตรฐานความปลอดภัยสำหรับรถทัศนารถนักท่องเที่ยวต่างประเทศ ตั้งแต่ มาตรฐานด้านคนขับ โครงสร้างและอุปกรณ์ด้านความปลอดภัย ระบบประกันภัย

การจัดทำคู่มือด้านความปลอดภัยในการเดินทางบนท้องถนน เช่น เส้นทางที่ปลอดภัย (โดยเฉพาะการส่งเสริมการเดินทางด้วยรถไฟ โดยโดยสารประจำทาง หรือรถทัศนจร ที่ได้มาตรฐาน) การปฏิบัติตัวเมื่อต้องเดินบนถนน การใช้รถยนต์ รถจักรยานยนต์ รถจักรยาน รวมทั้งข้อพึงระวังต่างๆ

ส่งเสริมให้เมืองท่องเที่ยว ให้ความสำคัญกับเรื่องการดูแลและจัดระบบความปลอดภัยทางถนนของนักท่องเที่ยว เช่น การให้รางวัลเมืองท่องเที่ยวปลอดภัย การสนับสนุนให้มีศักยภาพในด้านการจัดการความปลอดภัย (การจัดฝึกอบรม และมีระบบปรึกษาในเรื่องนี้)

ในทุกๆ ความสูญเสียที่เกิดกับที่ชีวิตของนักท่องเที่ยว แม้จะเป็นเพียงไม่กี่คน แต่เติมพันด้วยผลกระทบที่ยิ่งใหญ่ ไม่ว่าจะเป็น ภาพลักษณ์ของการท่องเที่ยว จำนวนเม็ดเงินที่จะได้จากการท่องเที่ยว รวมทั้ง ภาคธุรกิจและคนในชุมชนที่ทำมาหากินอยู่กับการท่องเที่ยวอีกจำนวนมาก

คุณภาพของการท่องเที่ยว แนวคิดของคำว่าคุณภาพของการท่องเที่ยวนั้น องค์การการท่องเที่ยวโลก (WTO) ได้มีการกำหนดไว้เป็นแนวทางดังนี้ คุณภาพก็คือผลลัพธ์ที่เกิดจากกระบวนการในการตอบสนองความต้องการ ความพึงพอใจความจำเป็นและความคาดหวังของนักท่องเที่ยวในการนำเสนอขายสินค้าและบริการด้านการท่องเที่ยว ในราคาที่ยอมรับได้

### **องค์ประกอบที่สำคัญของการสร้างคุณภาพด้านการท่องเที่ยวดังนี้**

ประเด็นทางการค้า จะเป็นเรื่องที่เกี่ยวข้องกับการทำการค้า สินค้าและบริการด้านการท่องเที่ยว การทำการตลาด และการแข่งขันซึ่งทางองค์การการท่องเที่ยวโลกก็ได้มีการประสานอย่างใกล้ชิดกับทางด้านที่ประชุมแห่งสหประชาชาติด้านการค้าและรวมไปถึงการตกลงร่วมมือ

กับองค์การการค้าโลก โดยวัตถุประสงค์หลัก ก็เพื่อที่จะได้อาศัย กฎระเบียบ ข้อบังคับต่างๆ มาเป็นแนวทางในการกำหนดแนวนโยบาย ทางด้านการค้าที่เฉพาะเจาะจงกับการท่องเที่ยว

ประเด็นทางด้านผลกระทบของการท่องเที่ยวที่มีต่อสังคม ซึ่งก็ จะเป็นเรื่องที่เกี่ยวข้องกับจริยธรรมคุณธรรม ไม่ว่าจะเด็กหรือสตรี ที่อยู่ใน อุตสาหกรรมการท่องเที่ยว ตลอดจนการรณรงค์และส่งเสริมในการสร้าง มาตรฐานดังกล่าว

ประเด็นทางด้านสวัสดิการและความปลอดภัย จะเป็นเรื่อง ที่เกี่ยวกับว่า สินค้าและบริการที่มีการนำเสนอขายให้กับนักท่องเที่ยว นั้น จะต้องไม่เป็นการทำให้นักท่องเที่ยวได้รับอันตรายทั้งต่อชีวิตและร่างกาย และทรัพย์สิน ตัวอย่างเช่น การท่องเที่ยวแบบผจญภัยนั้น นักท่องเที่ยว จะต้องมีการทำประกันเพื่อกันคุ้มครอง

ประเด็นทางการการมีมาตรฐานด้านคุณภาพ ไม่ว่าจะ เป็น ในส่วนของแหล่งท่องเที่ยวและสินค้าและบริการนั้นจะต้องมีคุณภาพที่มี มาตรฐาน

มาตรฐานด้านคุณภาพ (QUALITY STANDARD) เราก็ได้ทราบ ความหมายของ คำว่า คุณภาพ และองค์ประกอบที่สำคัญในมุมมองของ การท่องเที่ยวกันแล้วและเราก็จะมาดูถึงว่า ในคำว่าคุณภาพนั้นมีจุดใดที่ เด่นๆ กันบ้าง เช่น ในเรื่องของความปลอดภัยและสวัสดิการที่มีให้ การ สร้างแรงจูงใจ ความสามารถในการเข้าถึงความต้องการที่แท้จริงของ นักท่องเที่ยวได้ และสิ่งที่สำคัญไม่แพ้กันก็คือการตระหนักถึงการ ผลกระทบที่มีต่อสิ่งแวดล้อมจากคำว่าคุณภาพ ถ้าเราลองมาวิเคราะห์ถึง แต่ละส่วนที่ประกอบกันเป็นคุณภาพให้ลึกลงไปจะได้ว่า

ผลลัพธ์ ในที่นี้จะกล่าวถึงผลที่เกิดจากการให้บริการตอบสนองความต้องการของนักท่องเที่ยวในเวลาที่ได้รับบริการ ทั้งในแง่ของสินค้าและบริการ ซึ่งเป็นสิ่งที่ไม่สามารถจะเกิดขึ้นได้ถ้าไม่มีปัจจัยต่างๆ ที่อยู่ในอุตสาหกรรมการท่องเที่ยว และจะสามารถวัดได้จากความพึงพอใจและกิจกรรมที่จัดขึ้น ว่ามีการคำนึงถึงสิ่งแวดล้อมหรือไม่ กระบวนการในที่นี่การกระทำเพียงอย่างเดียวไม่จัดว่ามีคุณภาพ เพราะกระบวนการทุกอย่างที่ดำเนินไปต้องเป็นไปอย่างมีคุณภาพทุกขั้นตอน ซึ่งผู้ที่มีหน้าที่ในการจัดหาบริการจะต้องรับผิดชอบในการกระทำหรือกระบวนการที่กิจการได้ทำลงไป ความพึงพอใจ เป็นการรับรู้ของแต่ละบุคคล ซึ่งจะแตกต่างกันไปตามบุคลิก ลักษณะนิสัยของแต่ละคนซึ่งนักท่องเที่ยวแต่ละคนก็มีความต้องการ และความคาดหวังแตกต่างกันไปความคาดหวังเป็นการสื่อสารให้รู้ถึงความต้องการ และการรับรู้ในตัวสินค้าและบริการซึ่งก็จะขึ้นกับกำลังซื้อของนักท่องเที่ยวแต่ละคน ซึ่งผู้ที่มีหน้าที่จัดหาบริการนั้นควรที่จะทำให้ความคาดหวังของของลูกค้าได้รับการตอบสนอง

สวัสดิการและความปลอดภัย (SAFETY AND SECURITY) ในส่วนนี้ถือเป็นส่วนที่มีความสำคัญไม่แพ้กันเลยทีเดียว และเป็นส่วนที่แสดงถึงภาพพจน์การท่องเที่ยว ดังนั้นในส่วนนี้ชุมชนและหน่วยงานของรัฐจะต้องเข้ามามีบทบาทอย่างมากในด้านต่างๆ ได้แก่ ในด้านการกำหนดมาตรการความปลอดภัยให้กับนักท่องเที่ยว ทั้งในเรื่องของการป้องกันนักท่องเที่ยวที่เข้ามาโดยมิชอบ มีการจำกัดนักท่องเที่ยว ตามประเภทการท่องเที่ยว และลักษณะสถานที่ท่องเที่ยว

การปรับปรุงมาตรฐานทางการรักษาความปลอดภัย และการปฏิบัติที่เป็นการอำนวยความสะดวกตามแหล่งท่องเที่ยวต่างๆ ไม่ว่าจะ

จะเป็นการปฏิบัติงานของหน่วยงาน เช่น พนักงานงานดับเพลิง หน่วยกู้ชีพทางน้ำ

ประชาสัมพันธ์ และการให้บริการข้อมูลที่เป็นประโยชน์กับนักท่องเที่ยว รวมทั้งการปฏิบัติกับนักท่องเที่ยวเหมือนเป็นญาติของตนเช่นกัน นอกจากนี้จะต้องมีการให้บริการรักษาสุขภาพ ในยามที่มีการเจ็บป่วยอย่างฉุกเฉิน

มาตรการในการรักษาความปลอดภัย ซึ่งจะเกี่ยวกับประเด็นต่างๆ ดังนี้ การแลกเปลี่ยนข้อมูลข่าวสารด้านการรักษาความปลอดภัย การฝึกอบรมเจ้าหน้าที่รักษาความปลอดภัย การปฏิบัติงานของผู้ช่วยเหลือนักท่องเที่ยวฉุกเฉิน และการทำประกันภัยสำหรับนักท่องเที่ยว การให้ความคุ้มครองนักท่องเที่ยว เพื่อความปลอดภัยด้านสุขภาพ

การรักษาความปลอดภัยในกิจกรรมทางน้ำ” (Life Saving & Water Rescue) ความรู้เกี่ยวกับความปลอดภัยและอันตรายทางน้ำ สามารถให้ความช่วยเหลือผู้ประสบภัยทางน้ำได้อย่างถูกต้องและปลอดภัย นอกจากนี้ยังจะได้รับทราบข้อมูลต่างๆ ที่จำเป็นเพื่อวางแผนป้องกันและลดโอกาสการเกิดอุบัติเหตุทางน้ำ จัดเตรียมแผนเผชิญเหตุฉุกเฉินให้มีความพร้อมที่จะปฏิบัติการเมื่อเกิดอุบัติเหตุทางน้ำได้อย่างมีประสิทธิภาพและบังเกิดประสิทธิผลสูงสุดแก่ผู้ใช้บริการ ปฏิบัติงานเป็นเจ้าหน้าที่ชีพพิทักษ์ (Lifeguard) ดูแลรักษาความปลอดภัยและให้ความช่วยเหลือผู้ประสบภัยทางน้ำประจำสระว่ายน้ำได้ ความรู้เกี่ยวกับความปลอดภัยทางน้ำ อุบัติภัยทางน้ำภายในบ้าน ชุมชน การป้องกันและการแก้ไข การเอาชีวิตรอดจากอุบัติเหตุทางน้ำ การเตรียมตัว จัดเตรียมอุปกรณ์สำหรับช่วยชีวิตตนเองแลผู้อื่นให้พร้อมก่อนที่จะทำกิจกรรมหรือท่องเที่ยวทางน้ำ การให้ความช่วยเหลือผู้ประสบภัยทางน้ำ วิธีการให้

ความช่วยเหลือผู้ประสบภัยทางน้ำ คนตกน้ำ คนจมน้ำ ที่ถูกต้องและปลอดภัย ทั้งคนที่ว่ายน้ำเป็นหรือว่ายน้ำไม่เป็นก็ช่วยได้ ตั้งแต่การช่วยจากบนฝั่งไปจนถึงการว่ายน้ำออกไปช่วย การนำผู้ประสบภัยทางน้ำเข้าฝั่งและการส่งต่อผู้ประสบภัย ปฐมพยาบาล การกู้ชีพด้วยการผายปอดและนวดหัวใจ การเอาชีวิตรอด เมื่อเกิดอุบัติเหตุทางน้ำ เรือล่มหรือมีคนตกน้ำ หากผู้ประสบภัยทางน้ำว่ายน้ำไม่เป็น อุบัติภัยทางน้ำ การประสบภัยทางน้ำนั้นจะพัฒนาไปสู่การเสียชีวิต ดังนั้นทักษะทางน้ำจึงมีความสำคัญและจำเป็นสำหรับการดำรงชีวิตประจำวัน จะว่ากันไปแล้วทักษะใด ๆ

ในการดำรงชีวิตที่ว่าจำเป็นก็ไม่สำคัญเท่าทักษะทางน้ำ การขี่จักรยานหรือขับรถไม่เป็น ไม่เคยใช้คอมพิวเตอร์ แม้แต่การเล่นกีฬาต่าง ๆ หากเล่นไม่เป็นก็ไม่ถึงทำให้เสียชีวิตฉับพลัน แต่หากว่ายน้ำไม่เป็นแล้วประสบอุบัติเหตุทางน้ำจมน้ำตายแน่นอน

การที่เราว่ายน้ำเป็น อาจไม่เพียงพอแล้วที่จะป้องกันการจมน้ำตายได้ แต่หากเราแบ่งระดับทักษะความสามารถของเราในเรื่องว่ายน้ำก็พอจะแบ่งเป็นกลุ่ม ๆ ได้ดังนี้ 1. กลุ่มว่ายน้ำไม่เป็น ตกน้ำเมื่อไรก็จมน้ำตายแน่นอนภายใน 2-3 นาที 2. กลุ่มว่ายน้ำเป็น กลุ่มนี้หากตกน้ำก็จะไม่จมน สามารถเอาชีวิตรอดได้ แต่หากจะต้องว่ายน้ำเข้าฝั่งระยะทาง 3-5 กิโลเมตร เขาจะว่ายน้ำได้หรือไม่ และหากจะต้องลอยตัวอยู่ในน้ำเพื่อรอความช่วยเหลือจะรอดได้นานแค่ไหน 10 นาที 1 ชั่วโมง หรือ มากกว่า 3 ชั่วโมงในน้ำ 3. กลุ่มนักกีฬาว่ายน้ำ กลุ่มนี้จะต้องซ้อมว่ายน้ำวันหนึ่งประมาณไม่ต่ำกว่า 5-6 กิโลเมตร ซึ่งหากประสบอุบัติเหตุทางน้ำก็อาจจะว่ายน้ำได้ 10-15 กิโลเมตร แต่การที่จะว่ายน้ำได้ไกล ๆ จะต้องฝึกซ้อมมาก



แต่ก็เชื่อว่าจระรอด หากράงการส่วนหนึ่งส่วนใดน้อค หรือกล้ำมเนื้อเป็น ตะคริว

### จัดอบรมและการฝึกปฏิบัติด้านการประชาสัมพันธ์และการตลาด

แนวคิดเกี่ยวกับตลาดการท่องเที่ยว

จากคำจำกัดความของการตลาดการท่องเที่ยว ให้ความสำคัญต่อการศึกษาความต้องการของนักท่องเที่ยว การจัดหาสินค้าและบริการของผู้จัดบริการทางการท่องเที่ยว (Suppliers) ซึ่งจำเป็นต้องใช้ส่วนประสมการตลาดมาเป็นตัวเชื่อมโยงที่สำคัญนั้น ทำให้เห็นบทบาทและความสำคัญของส่วนประสมการตลาดมากขึ้น ซึ่งทำให้ทั้งอุปสงค์ (Demand) และอุปทาน (Supply) มีความสอดคล้องต้องกัน

ปรัชญาทางการจัดการการท่องเที่ยวที่มุ่งเน้นไปสู่ความต้องการของนักท่องเที่ยว โดยอาศัยการวิจัยตลาด การพยากรณ์ การคัดเลือกทรัพยากรการท่องเที่ยวที่กำลังอยู่ในความต้องการเพื่อให้ธุรกิจท่องเที่ยวได้รับประโยชน์สูงสุดในการเสนอบริการแก่นักท่องเที่ยวตามเป้าหมายที่กำหนดไว้

การศึกษาความต้องการของนักท่องเที่ยว (อุปสงค์) และการจัดองค์ประกอบที่สำคัญของอุตสาหกรรมการท่องเที่ยว (อุปทาน) ให้สอดคล้องกับอุปสงค์โดยให้ความสำคัญของส่วนประสมการตลาด (Marketing Mix) เป็นเครื่องมือในการเชื่อมโยง

ตลาดการท่องเที่ยวเป็นตลาดบริการที่ลูกค้ามีอิสระในการเลือกบริโภคสินค้าและบริการมากที่สุด องค์ประกอบของตลาดมีลักษณะเฉพาะดังนี้

1. ผู้ซื้อ ได้แก่ นักท่องเที่ยว ทักานاجر ทั้งภายในประเทศและระหว่างประเทศ ความต้องการเดินทางท่องเที่ยว และบริโภคสินค้าการท่องเที่ยวมีความยืดหยุ่นและเปลี่ยนแปลงสูงมาก เนื่องมาจากปัจจัยทางเศรษฐกิจ สังคม ราคาการท่องเที่ยว ฤดูกาล สมัยนิยม รสนิยม ทักานาคติ ประสบการณ์ส่วนตัวของนักท่องเที่ยว และเหตุการณ์สำคัญอื่นๆ ที่เกิดขึ้นอย่างกะทันหัน ซึ่งเป็นปัจจัยที่ควบคุมไม่ได้ แต่อาจคาดการณ์ได้ล่วงหน้าว่าจะมีผลกระทบอะไรบ้างต่อตลาดการท่องเที่ยว และทำให้การวางแผนการตลาดมีความลำบากมากขึ้น ผู้วางแผนงานจำเป็นต้องศึกษาความต้องการของตลาด (Market Demand) และเตรียมกิจกรรมทางการตลาด เพื่อแก้ไขสถานการณ์ทางการตลาดที่อาจเปลี่ยนแปลงไป

2. ผู้ขาย ได้แก่ ผู้ประกอบธุรกิจจัดหาสินค้าและบริการการท่องเที่ยว (Travel Suppliers) ผลิตวัตถุดิบในลักษณะการแปรรูปสินค้าและบริการ เช่น ชุมชน ที่พักโรงแรม การเดินทางโดยเครื่องบิน การบริการอาหารและเครื่องดื่ม การเข้าชมการแสดงในสถานที่และแหล่งท่องเที่ยวต่างๆ และสินค้าบริการอื่นๆ ในสายของสินค้าเดียวกัน และขายสินค้าให้แก่กลุ่มผู้ซื้อดังนี้คือ การขายตรงให้แก่นักท่องเที่ยว (Direct Sales) การขายให้แก่ผู้ผลิตรายการนำเที่ยวแบบเหมาจ่าย (Tour Operator) และการขายให้แก่บริษัทตัวแทนจำหน่าย (Travel Agent) ผู้ผลิตรายการนำเที่ยวแบบเหมาจ่าย และบริษัทตัวแทนจำหน่ายจะเป็นทั้งผู้ซื้อและผู้ขายในเวลาเดียวกัน

3. สินค้าและบริการ สินค้าในตลาดการท่องเที่ยว แบ่งเป็น 2 ประเภทใหญ่ๆ คือ

3.1 สินค้าที่เกิดขึ้นเองตามธรรมชาติ ได้แก่ ทรัพยากรท่องเที่ยวทางธรรมชาติต่างๆ เช่น น้ำตก ภูเขา ทะเล เขตรักษาพันธุ์พืช และสัตว์ป่า ภูมิประเทศ ภูมิอากาศ ฯลฯ

3.2 สินค้าที่มนุษย์สร้างขึ้น แบ่งออกเป็นหลายชนิด ได้แก่

3.2.1 สิ่งก่อสร้างที่สำคัญ เช่น อนุสาวรีย์ทางประวัติศาสตร์ วัด โบสถ์ สถานที่สำคัญทางศาสนา ศิลปะ สถาปัตยกรรม พิพิธภัณฑสถาน สวนสาธารณะ สวนสนุก ท่าเรือ โครงสร้างพื้นฐาน สิ่งอำนวยความสะดวกทางด้านการคมนาคมขนส่ง ฯลฯ

3.2.2 สิ่งดึงดูดใจทางด้านวัฒนธรรมและสังคม ทั้งรูปธรรมและนามธรรม เช่น ศาสนา ภาษาเทศกาล ประเพณี ศิลปะหัตถกรรม สิ่งบันเทิงต่างๆ วิถีชีวิตความเป็นอยู่ของคนในสังคม อาหาร การแต่งกาย ทัศนคติ ความเชื่อ ฯลฯ

3.2.3 สินค้าและบริการที่อำนวยความสะดวกให้นักท่องเที่ยว ได้แก่ สายการบินและการขนส่ง ที่พักแรม อาหารและเครื่องดื่ม การจัตนำเที่ยว สินค้าของที่ระลึก กิจกรรมการท่องเที่ยว บันเทิงและพักผ่อน เป็นต้น

ลักษณะเฉพาะของสินค้าการท่องเที่ยว แตกต่างจากสินค้าอุปโภคบริโภคทั่วไปอย่างชัดเจนดังนี้

1. สินค้ามีลักษณะเป็นนามธรรม ไม่สามารถจับต้อง หรือสัมผัส ก่อนการตัดสินใจซื้อได้ เช่น การเที่ยวชมสถานที่ท่องเที่ยวต่างๆ ลูกค้าน่าจะซื้อจากจินตนาการ อารมณ์ ความรู้สึกส่วนตัว และประสบการณ์

2. สินค้ามีเอกลักษณ์ มีเฉพาะแบบเดียวไม่เหมือนใคร ไม่ว่าจะ เป็นเป็นสิ่งดึงดูดใจทางธรรมชาติ (Natural Attractions) หรือสิ่งดึงดูดใจที่มนุษย์สร้างขึ้น (Man-made Attractions) ซึ่งอาจมีบางส่วนที่สร้าง

เลียนแบบจนดูเหมือนกันหรือคล้ายคลึงกันได้ แต่ผู้ขายก็ต้องพยายามเลือกสรรใช้กลยุทธ์การสร้างความแตกต่างในตัวสินค้าให้มีความแปลกแตกต่างจากสินค้าของคู่แข่ง และอยู่ในความนิยมของลูกค้าเพื่อรักษาตลาดไว้

3. การผลิตและบริโภคสินค้าเกิดขึ้นในเวลาและสถานที่เดียวกัน เช่น การเดินทางโดยเครื่องบินการเข้าพักในโรงแรม ลูกค้าจะสามารถบริโภคได้ในเวลาและสถานที่ที่กำหนดเท่านั้น

4. กระบวนการซื้อขายสินค้าและบริการไม่สามารถแยกออกจากกันได้ เช่น การซื้อรายการนำเที่ยวแบบเหมาจ่าย (Package tour) ผู้ประกอบธุรกิจจำเป็นต้องให้บริการตั้งแต่เริ่มออกเดินทางจนกลับถึงบ้าน หรือกลับมาถึงจุดเริ่มต้นของการเดินทาง กระบวนการซื้อขายจึงสิ้นสุด การเดินทางโดยเครื่องบิน และการเข้าพักในโรงแรมก็เช่นเดียวกัน ผู้ซื้อได้รับการบริการตลอดเวลาการบริโภคสินค้านั้น

5. สินค้ามีลักษณะ “เน่าเสีย” ถ้าลูกค้าไม่มาบริโภคหรือใช้บริการในเวลาที่กำหนด เช่น การยกเลิกการเดินทางของกลุ่มทัวร์ สินค้าและบริการจะถูกทิ้งไปเฉยๆ เป็นลูกโซ่ ตั้งแต่การยกเลิกเที่ยวบินโรงแรมร้านอาหาร และการนำชมสถานที่ต่างๆ ถ้าไม่มีลูกค้าอื่นมาซื้อสินค้าและบริการทันในเวลานั้นสินค้าบริการนั้นก็เสียไปเลย รายได้สูญเปล่า ไม่มีโอกาสในการขายมากเหมือนสินค้าอื่น

6. สินค้าการท่องเที่ยวจะขายได้มากหรือน้อยขึ้นอยู่กับฤดูกาลสภาพภูมิอากาศ เช่น ที่พักรวมตามสถานที่ตากอากาศชายทะเลจะเต็มเฉพาะฤดูร้อน ในฤดูหนาวแทบไม่มีคนเข้าพัก ความต้องการเดินทางโดยเที่ยวบินวันจันทร์หรือวันศุกร์ จะมากกว่าเที่ยวบินวันอังคารถึงวันพฤหัสบดี

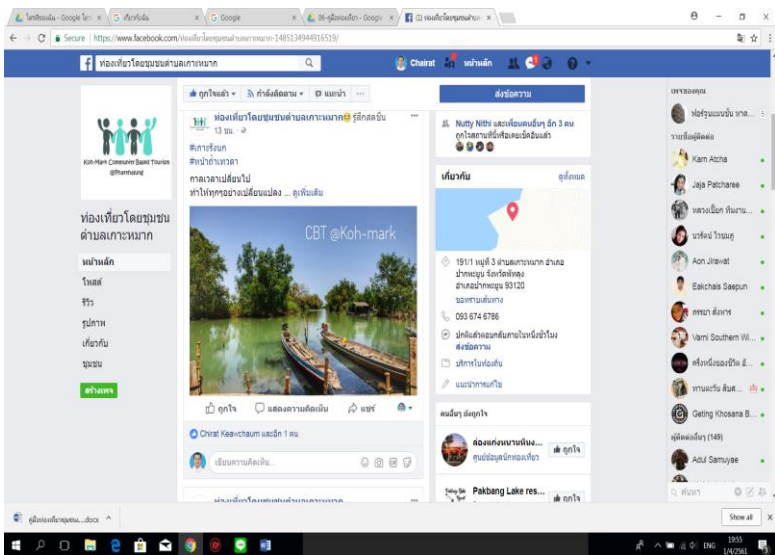
7. การซื้อขายสินค้าการท่องเที่ยวมักเป็นการซื้อขายร่วมกันในคราวเดียวกันถึงแม้จะต่างเจ้าของกัน จึงต้องการความร่วมมือทางธุรกิจสูง เช่น การซื้อขายตัวเครื่องบินและบริการ และการซื้อขายสินค้าการท่องเที่ยวอย่างใดอย่างหนึ่ง ก่อให้เกิดการซื้อขายสินค้าและบริการทางตรงและทางอ้อม เช่น การเดินทางโดยเรือสำราญ ลูกค้าต้องการสินค้าและบริการอื่นๆ ที่ทำเรือที่จอดแวะ เช่น การเที่ยวชมสถานที่ที่รถยนต์รับจ้าง ร้านขายสินค้าของที่ระลึก

โดยสรุปอาจกล่าวได้ว่า ส่วนประสมการตลาดเป็นเครื่องมือสำคัญที่ผู้ประกอบการการท่องเที่ยวใช้ในการจัดอุปทานและกิจกรรมการท่องเที่ยวให้ตรงกับความต้องการของนักท่องเที่ยว ในขณะที่ การวิจัยตลาด และการพยากรณ์ยังช่วยให้ทราบความต้องการและแนวโน้มในการบริโภคของนักท่องเที่ยว แนวโน้มทางด้านเศรษฐกิจ และสังคมของนักท่องเที่ยว แหล่งท่องเที่ยว วงจรชีวิตของทรัพยากรการท่องเที่ยว ความหลากหลายและสมบูรณ์ของข้อมูลที่จำเป็นต้องให้แก่นักท่องเที่ยว จึงนับว่าส่วนประสมการตลาดเป็นเครื่องมือสำคัญที่สร้างแรงจูงใจให้คนอยากเดินทางท่องเที่ยวมากขึ้น จนทำให้อุตสาหกรรมการท่องเที่ยวเจริญเติบโตมากกว่าอุตสาหกรรมใด ๆ ในปัจจุบัน

การตลาดผ่านสื่อสังคมออนไลน์ (Social Media Marketing)

ปัจจุบันองค์กรและชุมชนที่ดำเนินจัดการท่องเที่ยวโดยชุมชนกำลังตื่นตัวในการใช้ประโยชน์จากช่องทางการตลาดออนไลน์ เหตุเพราะผู้บริโภคมีพฤติกรรมที่เปลี่ยนมานิยมการติดต่อสื่อสาร และบริโภคข้อมูลข่าวสารออนไลน์ผ่านเครือข่ายอินเทอร์เน็ต แต่นับวันโลกออนไลน์ไม่เคยหยุดนิ่ง ยังมีการขับเคลื่อนไปข้างหน้าอย่างต่อเนื่อง ผ่านเทคโนโลยีใหม่ๆ ด้วยแนวคิดใหม่ๆ ที่ถูกพัฒนาให้ผู้บริโภคได้ประโยชน์มาก

ขึ้นอยู่กับตลอดเวลา นับตั้งแต่ ยุคของเว็บไซต์ Portal และ ยุค Search Engine บริการค้นหาข้อมูลออนไลน์ จนมาถึงปัจจุบัน ยุคของ Social Media สื่อสังคมออนไลน์ ที่เริ่มจาก Blog, เว็บไซต์ Video sharing อย่าง YouTube และ กลุ่มเว็บไซต์ Social Networking อย่าง Facebook และ Twitter รวมทั้งล่าสุด Location Based Marketing ที่นำเสนอแนวคิดการเชื่อมต่อโลกออนไลน์กับโลกออฟไลน์ ซึ่งจะเป็นประโยชน์ต่อชุมชนหรือสถานที่ให้บริการทางการท่องเที่ยว



การเกิดขึ้นของ Social Media สื่อสังคมออนไลน์ ดังกล่าว ส่งผลกระทบที่สำคัญต่อการทำการตลาดออนไลน์สำหรับการจัดการท่องเที่ยวของชุมชนในปัจจุบัน ดังนั้นมีความจำเป็นที่ชุมชนจะต้องเรียนรู้ในการประยุกต์ใช้เทคนิคและเครื่องมือทางการตลาดใหม่ๆ ที่เรียกว่า

Social Media Marketing เพื่อเป็นการสร้างโอกาสและรักษาสถานะในการให้บริการการท่องเที่ยวของชุมชน

นิยาม Social Media เราอาจสามารถให้คำนิยาม Social Media โดยจำแนกองค์ประกอบได้ ดังนี้

(1) เป็นสื่อที่แพร่กระจายด้วยปฏิสัมพันธ์เชิงสังคม ทำให้เกิดเรื่องราวที่น่าสนใจอะไรขึ้นมา ก็พากันมานั่งพูดคุยกันจนเกิดสภาพ Talk of the town แต่เมื่อมาอยู่ในโลกออนไลน์ การแพร่กระจายของสื่อก็ทำได้ง่ายขึ้นโดยเกิดจากการแบ่งปันเนื้อหา (Content Sharing) จากใครก็ได้ ทั้งนี้ Social media อาจจะอยู่ในรูปของ เนื้อหา รูปภาพ เสียงหรือ วิดีโอ

(2) เป็นสื่อที่เปลี่ยนแปลงสื่อเดิมที่แพร่กระจายข่าวสารแบบทางเดียว (one-to-many) เป็นแบบการสนทนาที่สามารถมีผู้เข้าร่วมได้หลายๆ คน (many-to-many) เมื่อมีสภาพของการเป็นสื่อสังคม สิ่งสำคัญก็คือการสนทนาพาทีที่เกิดขึ้น อาจจะเป็นการรวมกลุ่มคุยในเรื่องที่สนใจร่วมกันหรือการวิพากษ์วิจารณ์สินค้าหรือบริการต่างๆ โดยที่ไม่มีใครเข้ามาควบคุมเนื้อหาของการสนทนา แม้กระทั่งตัวผู้ผลิตเนื้อหานั้นเอง เพราะผู้ที่ได้รับสารมีสิทธิที่จะเข้าร่วมในรูปแบบของการเพิ่มเติมความคิดเห็น หรือแม้กระทั่งเข้าไปแก้ไขเนื้อหานั้นได้ด้วยตัวเอง

(3) เป็นสื่อที่เปลี่ยนผู้คนจากผู้บริโภคเนื้อหาเป็นผู้ผลิตเนื้อหา จากคนตัวเล็กๆ ในสังคมที่แต่เดิมไม่มีปากมีเสียงอะไรมากนัก เพราะเป็นเพียงคนรับสื่อ ขณะที่สื่อจำพวกโทรทัศน์ วิทยุ หรือ หนังสือพิมพ์จะเป็นผู้ทรงอิทธิพลอย่างมาก สามารถชี้ชะตาใครต่อใครหรือสินค้าหรือบริการใดโดยที่เราแทบจะไม่มีทาง อุทธรณ์ แต่เมื่อเป็น Social Media ที่แทบจะไม่มีต้นทุน ทำให้ใครๆ ก็สามารถผลิตเนื้อหาและกระจายไปยังผู้รับ

สารได้อย่างเสรี หากใครผลิตเนื้อหาที่โดนใจคนหมู่มาก ก็จะเป็นผู้ทรงอิทธิพล (Influencer) ไป ยิ่งหากเป็นในทางการตลาด ก็สามารถโน้มน้าวผู้ติดตามในการตัดสินใจซื้อสินค้าหรือบริการได้โดยง่าย

นักการตลาดหลายๆ คนอาจจะมอง Social Media อย่างไม่คุ้นชิน และอาจจะปล่อยปละละเลย สนใจแต่สื่อเดิมๆ เพราะเห็นว่าเป็นสื่อที่ไม่สามารถควบคุมได้และกระจายสู่มวลชนจำนวนมาก แต่เมื่อลูกค้าของเราซื้อสินค้าหรือบริการของเราไป อาจจะเกิดการรวมกลุ่มเพื่อทำตำหนิติติงหรือวิพากษ์วิจารณ์ ซึ่งหากคุณทำเป็นเมินเฉย ก็เป็นไปได้ว่าเสียงออนไลน์เหล่านี้จะขยายใหญ่โตขึ้น จนกระทั่งกระทบต่อกิจการของคุณได้ในที่สุด

สิ่งเหล่านี้ย่อมเป็นแรงขับให้ชุมชนท่องเที่ยวต้องเรียนรู้และต้องกระโจนเข้าสู่ Social Media เพื่อที่จะเข้าไปแก้ไขปัญหา แสดงความคิดเห็น หรือแม้กระทั่งขอความคิดเห็นต่างๆ จากลูกค้า รวมไปถึงอาการที่ทำให้ลูกค้าสร้างเนื้อหาขึ้นมาแล้วนำมาประชันขันแข่งกัน เป็นกิจกรรมทางการตลาดออนไลน์ที่เห็นอยู่อย่างดาษดื่น เช่น กรณีของเก้าแก่น้อยที่จัดกิจกรรมให้ลูกค้าได้ถ่ายรูปคู่พร้อมกับของเก้าแก่น้อย โดยสามารถโพสต์รูปได้ทั้งทางโทรศัพท์มือถือหรือเว็บไซต์ แล้วเปิดโอกาสให้ผู้เข้าชมสามารถโหวตให้คะแนน โดยรางวัลเป็นโทรศัพท์มือถือ โดยผู้ชนะมาจากคะแนนโหวตและการตัดสินใจของคณะกรรมการ ซึ่งปรากฏผู้เข้าร่วมในกิจกรรมเป็นจำนวนมาก

ดังนั้น Social Media จึงไม่ใช่ทางเลือก แต่เป็นหนทางที่ชุมชนท่องเที่ยวจำเป็นต้องเดิน

กระบวนการซื้อสินค้าหรือบริการแต่เดิมกระบวนการซื้อนั้นมีอยู่ 3 ขั้นตอน คือ ขั้นตอนแรก คือ ความตระหนัก ขั้นตอนต่อมา คือ การ



พิจารณา และขั้นสุดท้าย คือ การตัดสินใจซื้อ สื่อการตลาดแบบเดิมๆ จะมุ่งตรงไปที่ การสร้างความรู้จักสินค้าและบริการ เช่น อาจจะเป็นโฆษณาทางโทรทัศน์ หรือ การเร่งให้ลูกค้าพิจารณาและตัดสินใจ เช่น การให้คูปองส่วนลด เป็นต้น แต่สำหรับ Social Media เมื่อผู้บริโภคได้ใช้สินค้าหรือบริการนั้นแล้ว ก็จะเข้ามาแสดงความคิดเห็น ซึ่งถือเป็นข้อมูลอันสำคัญต่อการตัดสินใจของผู้บริโภค

ประโยชน์ของการประยุกต์ใช้ Social Media ช่วยเพิ่มการรับรู้ และเสริมสร้างภาพลักษณ์ที่ดีให้กับธุรกิจ (Brand Awareness) เป็นช่องทางสร้างยอดขาย และผลกำไรให้มากขึ้น (Sales & Profit) ใช้เป็นช่องทางประชาสัมพันธ์ข่าวสารของธุรกิจไปยังสาธารณชน ด้วยค่าใช้จ่ายที่ต่ำมาก (Public Relation) ใช้เป็นช่องทางในการสื่อสารและการปฏิสัมพันธ์ ระหว่างธุรกิจกับลูกค้า เพื่อรักษาและเสริมสร้างความสัมพันธ์ที่ดี (CRM) ใช้เป็นเครื่องมือสื่อสารภายในองค์กร

เครือข่ายสังคม หรือ Social Network (ชุมชนออนไลน์) เป็นรูปแบบของเว็บไซต์ ในการสร้างเครือข่ายสังคม สำหรับผู้ใช้งานในอินเทอร์เน็ต เขียนและอธิบายความสนใจ และกิจการที่ได้ทำ และเชื่อมโยงกับความสนใจและกิจกรรมของผู้อื่น ในบริการเครือข่ายสังคมมักจะประกอบไปด้วย การแช็ต ส่งข้อความ ส่งอีเมลล์ วิดีโอ เพลง อัปโหลดรูป บล็อก

โดยภาพรวม Social Network เป็นสื่อที่มีประสิทธิภาพในการสื่อสารได้เป็นอย่างดี ดังนั้นแกนนำชุมชนท่องเที่ยวเกาะหมากจำเป็นจะต้องเรียนเรื่องการใช้งาน Social Network และพัฒนาทักษะให้สามารถสื่อสารกับนักท่องเที่ยวได้อย่างมีประสิทธิภาพ

# กิจกรรมส่งเสริมและผลิตเผยแพร่สื่อประชาสัมพันธ์

ได้ดำเนินการระหว่าง เดือน ธันวาคม 2560 มีนาคม- 2561 มีรายการ ดังนี้

แผนที่แหล่งท่องเที่ยวของชุมชนเกาะหมาก



## การพัฒนาการจัดการท่องเที่ยวโดยชุมชน พื้นที่ชุมชนเกาะหมาก ต.เกาะหมาก อ.ปากพะยูน จังหวัดพัทลุง



### แหล่งท่องเที่ยวเกาะหมาก

1. กลุ่มน้ำพริกตาล
2. กลุ่มบ้านสวนปอ
3. กลุ่มประมงอินทรีย์บ้านช่องหิน
4. เกาะจร
5. คลองปากบานมากราย
6. เกาะรำเกี
7. เกาะพ
8. หลุมใบแคบรอย
9. พระพุทธบาทจำลอง เกาะหินน้อย
10. เกาะบรรณ
11. คอเจดีย์
12. กลุ่มหินคัน
13. เกาะเฮียดูสสมัย
14. หมู่เกาะ-เกาะคำ
15. แหล่งผลิตประมงการนันทนาราย
16. แหล่งถลุงถุด
17. สวนสมุนไพร
18. แหล่งผลิตปลา
19. ศูนย์บริการนักท่องเที่ยว
20. แหล่งผลิตน้ำดื่ม
21. ฝายสายเขื่อนบ้านหนองครด
22. บ่อนสุตา เฒ่าร้านยอ
23. ศูนย์ท่องเที่ยวอินทรีย์ (วัดแหลมกรวด)
24. แหล่งผลิตข้าวชุมชน
25. คลองมาตุ
26. จุดชมบ่อน้ำร้อนน้ำพุ
27. เกาะเขื่อน
28. วัดเกาะโค
29. หาดวัดไธสม
30. แหล่งผลิตของถกล
31. เกาะแก้ว
32. หาดตอกัน
33. เกาะหินอ่อน
34. ฝายกักน้ำเขื่อนบ้านท่า
35. จุดชมบ่อน้ำพุ










# แผนผังโปรแกรมชุมชนท่องเที่ยวเกาะหมาก




สัมผัสวิถี ที่เกาะหมาก..เมืองลุง  
"ท่องเที่ยววิถีไทย เก๋ได้อย่างยั่งยืน"

## แหลมگرد

ท่องเที่ยวโดยชุมชนตำบลเกาะหมาก

อำเภอปากพะยูน จังหวัดพัทลุง





### เส้นทางการท่องเที่ยวชุมชน



#### โปรแกรมท่องเที่ยว 1 วัน

**เที่ยวเกาะ ชกโช ดินภูเขา เสน่ห์น้ำ**

|          |  |
|----------|--|
| 10.00 น. | นักท่องเที่ยวเดินทางถึงบ้านหนองปรอด ตำบลเกาะหมาก อำเภอปากพะยูน จังหวัดพัทลุง   |
| 10.15 น. | วางพานบาย น้ำท่าชุมชนการท่องเที่ยวเกาะหมาก พร้อม Welcome Dessert   |
| 10.30 น. | อภิวัดปฏิบัติประเพณีสงกรานต์ ทำกิจกรรม "คัดกรอง" อนุสาวรีย์สมเด็จพระนเรศวรมหาราช ไม่ให้ถูกจริตกับเป็นโครงการ โดยมีชาวประมงเป็นอาสาสมัคร  |
| 11.30 น. | รับประทานอาหารกลางวันบนแพบ้านสองห้องแถวชุมชนท่าพรหมพร้อมได้ขึ้นต้น OTOP 5 ตลาดชุมชน  |
| 13.00 น. | ตามชมซากุทเจดีย์ในรอยพระราชมังคลาภิเษก เยี่ยมชมกิจกรรมศิลปะพลาซง ร.ศ.๑๕๓ ชมพระบรมรูปสมเด็จพระนเรศวรมหาราช เยี่ยมชมบ้านเจ้าเมืองบ้านวังลิ้นจี่ เยี่ยมไปรษณีย์ชุมชน "บ้านปลาน้ำจืด" รับประทานอาหารกลางวันตามลานเอนกประสงค์ |
| 14.45 น. | ขุดตัก ปังปลา ข้าวแก้ว แบบศอกกลางทะเล กุ้งทะเล ปลาที่ชาวบ้านจับได้ ประมงเตี้ยสิบ ยากขึ้นมาตลอดปีง และย่างกินบนเรือพร้อมชมบรรยากาศออกทะเลอันอบอุ่น ชมทะเลประ.พันบ้าน  |
| 16.20 น. | ส่งเรือมาขึ้นหาดท้องถิ่น พายเรือคืนน้ำ เสน่ห์น้ำพวยเรือชมทะเลดูทิวทัศน์เกาะ  |
| 18.00 น. | เดินทางกลับ ดอยอริยวิทย์   |

หมายเหตุ โปรแกรมสามารถปรับเปลี่ยนได้ตามความเหมาะสม

ติดต่อสอบถามเพิ่มเติม  
กลุ่มท่องเที่ยวโดยชุมชนตำบลเกาะหมาก 093 6746788

# แผนปฏิบัติการชุมชนท่องเที่ยวเกาะหมาก

การสนับสนุนการท่องเที่ยวชุมชน จังหวัดเกาะหมาก  
คณะกรรมการพัฒนาชุมชน จังหวัดภูเก็ต


## สัมผัสวิถีถิ่น (เกาะ)หมาก..เมืองลุง

### โปรแกรม 2 วัน 1 คืน

| วันที่ 1 ขึ้นเข้านอนบนภูเขาชิวหาแลนมรดกทางวัฒนธรรม  | วันที่ 2 ส่องเรือตามรอยพระคุณบาท   |
|---|--|
| 14.00 น. นักร้องเดี่ยวเสียงไวโอลินคอนแชร์โต้ เพลงระบำกลองลูกแก้วภาคใต้ จังหวัดภูเก็ต  | 08.00 น. วันเช้า ทำการล่องเรือชมวิถีชีวิตของชาวเกาะหมากไปจนถึงบริเวณวัดสวนรุกขชาติ บ้านบาราโหม                               |
| 14.15 น. พิธีทำนบและพิธีปล่อยขบวนเรือประมงในชุมชน พร้อม Presentation Dessert  | 08.30 น. ไปสักการะ ณ วัดร้าง วัดร้างเก่าแก่ "วัดป่าใหญ่" บริเวณมรดกทางทะเล "อุทยานแห่งชาติ" พร้อมทำกิจกรรมประเพณีการเซ่นไหว้ |
| 14.30 น. ศึกษาวัดร้างและแหล่งมรดก "วัดป่าใหญ่" นักร้องเดี่ยวคอนแชร์โต้ "คีร์" ร้องพิธีทำนบชุมชน โดยเจ้ากรมพระรัตนวงษาของชุมชน | 08.00 น. สักการะแม่ย่า หลาน หลานพี่ พี่น้องชุมชนชาวเกาะหมาก, ลม มนต์ในชุมชน, จุดพิธีปล่อยเรือประมง                           |
| 15.45 น. ศึกษาศูนย์การเรียนรู้ชุมชนที่ 1 และ 2 ที่ชุมชนเกษตรกรรมและสวนผลไม้ของสวนสาธารณะ                                      | 08.30 น. ขบวนเคียว บุญใหญ่ๆ สักการะพ่อหลวงไว้ที่วัดบ้านไร่ ณ วัดร้าง (วัดร้าง) รัชกาลที่ 9 และจุดชมทิวทัศน์                  |
| 16.45 น. สักการะพระพุทธรูปที่ วัดร้าง วัดร้าง สัมผัสวิถีชีวิตชุมชน  | 10.00 น. สามารถชมทิวทัศน์ของพระพุทธรูป สวดมนต์เนื่องด้วยพระบาทสมเด็จพระปรมินทรมหาภูมิพลอดุลยเดช ณ วัดร้าง                    |
| 18.30 น. รับประทานอาหารค่ำที่ร้านอาหารในชุมชน   | 11.30 น. ไปกราบพระ รุ่งอรุณจากอากาศของพระพุทธรูป ณ วัดร้าง วัดร้าง   |
|   | 2.30 น. ศึกษาศูนย์การเรียนรู้ชุมชนที่ 1 และ 2 ที่ชุมชนเกษตรกรรมและสวนผลไม้ของสวนสาธารณะ                                      |
|   | 04.00 น. ถึงที่พัก นอนหลับพักผ่อนอย่างสบาย   |
|   | 15.00 น. เดินทางกลับโดยสวัสดิภาพ   |



# แผนผังโปรแกรมท่องเที่ยวเกาะเสือ หมู่ที่ 8 ตำบลเกาะหมาก



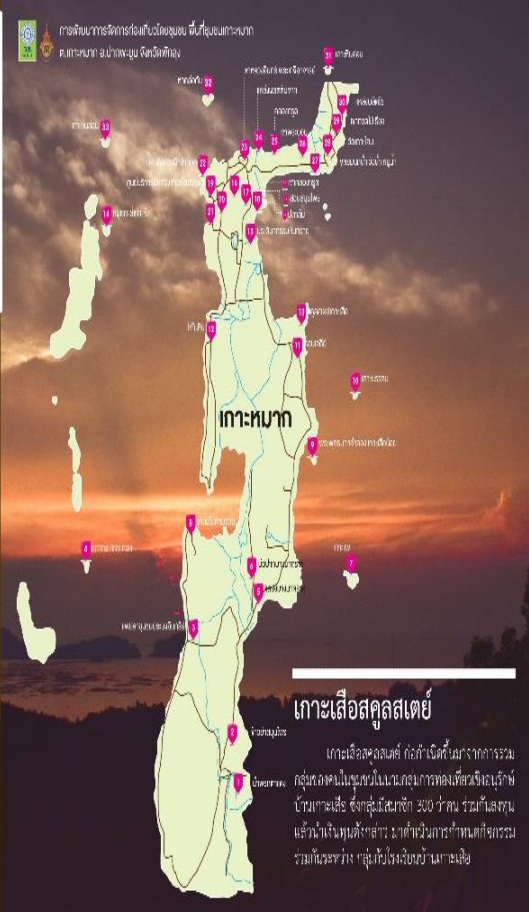
สัมผัสวิถี ที่เกาะหมาก..เมืองลุง  
“ท่องเที่ยววิถีไทย เก๋ไก๋สไตล์ลึกลับขี้ขี้”

## เกาะเสือ

ท่องเที่ยวโดยชุมชนตำบลเกาะหมาก

อำเภอปากพะยูน จังหวัดพัทลุง

การท่องเที่ยวเชิงนิเวศวิทยา  
ชมเกาะหมาก อ.ปากพะยูน จ.พัทลุง



**เกาะเสือดุสสุลสุเต๋**

เกาะเสือดุสสุลสุเต๋ ก่อตัวเกิดขึ้นจากการรวม  
กลุ่มของหินในเขตรอบเกาะทางฝั่งเหนือเรียกว่า  
บ้านเกาะเสือ ซึ่งสูงถึงขนาด 200 ฟุต ริมกับเลขน  
แล้วนำเงินทุนตั้งเกาะหมากทำเป็นเกาะทำถนนตั้งจกกรรม  
ร่วมกับระชาต่าง ๆ กลุ่มนี้จึงจัดบ้านเกาะเสือ

## อัตลักษณ์

ชุมชนเกษตรปลอดภัย

## ความสมบูรณ์

ของระบบนิเวศ

### โปรแกรมเกาะลือ 1

07.00 น. ลงเรือที่ท่าบ้านฉิมพลีของศูนย์

07.30 น. ชมทิวทัศน์บ้านฉิมพลีท่ามกลางสวนผลไม้ใหญ่  
เกาะของชาว มลายูในภาคใต้ มาจากที่  
นบวดีบ้าน ป่าทอนที่มีต้นจันทน์

08.00 น. สลัดเสื้อยัดเกาะลือ

08.15 น. สักการะศาลผีเสื้อ ณ เกาะลือใหญ่

09.00 น. จอดเรือที่หมู่บ้านชอเมง ชมเขาหินงอก หิ้งงาที่ฝังลง  
ลงในน้ำทะเล

09.15 น. ชมความสวยงามของช่องน้ำลอดและชมความงามของดิน  
นุ ลูชายามบ่ายที่ชายหาด

10.30 น. ชมวิถีชีวิตทางธรรมชาติ หรือที่เรียกว่าเกาะถาวร

10.45 น. ชมสวนผลไม้เมืองเก่า หรือชมประติมากรรมใต้น้ำ

11.15 น. ชมวิถีการประมงของชาวพื้นเมืองบนเกาะลือ

12.00 น. ขึ้นรถโดยสารเพื่อชมทิวทัศน์เกาะลือที่สวยงาม

13.00 น. ชมลำน้ำท่าฉางที่ไหลเย็นผ่านเกาะลือ

14.00 น. ชมวิถีชีวิตของชาวพื้นเมืองบนเกาะลือ

14.30 น. สักการะเจ้าที่บนเกาะลือในคืนสุดท้ายก่อนเดินทางกลับ

### โปรแกรมเกาะลือ 2

07.00 น. ลงเรือที่ท่าบ้านฉิมพลีของศูนย์

07.15 น. ชมวิถีการประมงของชาวพื้นเมืองบนเกาะลือ

08.00 น. ชมเกาะลือใหญ่ หรือชมประติมากรรมใต้น้ำ

08.30 น. สลัดเสื้อยัดเกาะลือ

ชมสวนผลไม้ สีสันใหญ่ ชื่นชมความงามของดิน

08.45 น. ชมสวนผลไม้ที่อำเภอท่าศาลา

09.15 น. ชมวิถีชีวิตของชาวพื้นเมืองที่หมู่บ้านชอเมง

และชมความงามของหินงอก หิ้งงาที่ฝังลงในน้ำทะเล

10.15 น. ชมวิถีชีวิตของชาวพื้นเมืองบนเกาะลือ

10.30 น. ที่เกาะลือใหญ่ชมวิถีชีวิตของชาวพื้นเมืองบนเกาะลือ

ชมสวนผลไม้เมืองเก่า

11.45 น. ชมเรือท่าฉางที่อำเภอท่าศาลา

12.00 น. ขึ้นรถโดยสารเพื่อชมทิวทัศน์เกาะลือที่สวยงาม

13.00 น. ชมวิถีชีวิตของชาวพื้นเมืองบนเกาะลือ

14.00 น. ชมวิถีชีวิตของชาวพื้นเมืองบนเกาะลือ

14.30 น. สักการะเจ้าที่บนเกาะลือในคืนสุดท้ายก่อนเดินทางกลับ

หมู่บ้านที่เตรียมบริการนักท่องเที่ยวที่ 1 ต.เกาะลือ อ.ป่าพญา อ. หาดใหญ่  
ติดต่อ นายอานันท์ โทร.088-718-8588

## คู่มือการถ่ายเทคโนโลยีสื่อจากผลงานวิจัยและนวัตกรรม



คณะทำงานได้รวบรวมข้อมูลเกี่ยวกับทรัพยากรการท่องเที่ยว ทั้งทางธรรมชาติและทางวัฒนธรรมรอบเกาะหมาก และได้จัดทำเป็น คู่มือการถ่ายเทคโนโลยีสื่อการท่องเที่ยวเกาะหมาก ซึ่งประกอบด้วย องค์ความรู้เกี่ยวกับการท่องเที่ยวอย่างยั่งยืน การพัฒนาการท่องเที่ยว ชุมชนเกาะหมาก แหล่งท่องเที่ยว แหล่งโบราณสถาน แหล่งศึกษาวิถี ชีวิต แหล่งทำกิจกรรมท่องเที่ยว แหล่งจำหน่ายของฝาก วิสาหกิจชุมชนของ ชุมชนรอบเกาะหมาก และองค์ความรู้ต่าง ๆ ในการถ่ายเทคโนโลยีสื่อ ให้กับชุมชนท่องเที่ยวเกาะหมาก

ข้อมูลที่เกี่ยวข้องการท่องเที่ยวโดยชุมชนของเกาะหมาก สื่อมวลชนได้เผยแพร่ผ่านทาง Youtube

The screenshot shows a YouTube video player interface. The main video is titled "เที่ยวชมเกาะหมาก : ฤดูกาลแห่งเมฆฝน เกาะหมาก จ.พังงา (25 มี.ค. 60)" and has 20,885 views. The channel is "ThaPIS 6" with 9974 subscribers. The video is part of an "Up next" playlist. The video content shows a person on a boat on a body of water.

Up next

- เที่ยวชมเกาะหมาก : ฤดูกาลแห่งเมฆฝน เกาะหมาก จ.พังงา (25 มี.ค. 60) 24.07
- เที่ยวชมเกาะหมาก : ฤดูกาลแห่งเมฆฝน เกาะหมาก จ.พังงา (1 มี.ค. 60) 22.49
- เที่ยวชมเกาะหมาก : ฤดูกาลแห่งเมฆฝน เกาะหมาก จ.พังงา (2 มี.ค. 60) 4.76
- เที่ยวชมเกาะหมาก : ฤดูกาลแห่งเมฆฝน เกาะหมาก จ.พังงา (3 มี.ค. 60) 25.58
- เที่ยวชมเกาะหมาก : ฤดูกาลแห่งเมฆฝน เกาะหมาก จ.พังงา (4 มี.ค. 60) 19.7
- เที่ยวชมเกาะหมาก : ฤดูกาลแห่งเมฆฝน เกาะหมาก จ.พังงา (5 มี.ค. 60) 14.50

ThaPIS 6

SUBSCRIBE 9974

1937 1/2/2020



เข้าร่วมงานส่งเสริมการขายด้านการท่องเที่ยว

แสดงนิทรรศการที่งานมหกรรมงานวิจัยส่วนภูมิภาค 2561 วันที่ 22-24 มีนาคม 2561 ณ มหาวิทยาลัยเทคโนโลยีราชมงคลศรีวิชัย โดยมี ท่านรองนายกรัฐมนตรี ท่าน พล.อ.อ. ประจิน จั่นตอง ท่านรองเลขาธิการ วช. ได้เข้าเยี่ยมชม และนักท่องเที่ยวสนใจมาติดต่อจุดส่งเสริมการขายเป็นจำนวนมาก



## สื่อแสดงนิทรรศการที่งานมหกรรมงานวิจัยส่วนภูมิภาค 2561



### การพัฒนาการจัดการท่องเที่ยวโดยชุมชน พื้นที่ชุมชนเกาะหมาก ต.เกาะหมาก อ.ปากพะยูน จังหวัดพัทลุง

ภายใต้โครงการจัดการความรู้และถ่ายทอดเทคโนโลยีจากผลงานวิจัยและนวัตกรรม ประจำปี 2560

โดยได้รับทุนสนับสนุนจากสำนักงานคณะกรรมการวิจัยแห่งชาติ (วช.)

#### วัตถุประสงค์

1. เพื่อนำองค์ความรู้จากผลงานวิจัยและนวัตกรรมที่มีความเกี่ยวข้องถ่ายทอดไปสู่ชุมชน เกาะหมาก
2. เพื่อสำรวจแหล่งท่องเที่ยวและพัฒนาโปรแกรมการท่องเที่ยวโดยชุมชนเกาะหมาก
3. เพื่อพัฒนาศักยภาพของคนในชุมชนให้มีความรู้ความสามารถในการจัดการการท่องเที่ยวโดยชุมชนเกาะหมาก
4. เพื่อเผยแพร่การจัดการและการตลาดการท่องเที่ยวโดยชุมชนเกาะหมาก

#### หัวหน้าโครงการ

ผู้ช่วยศาสตราจารย์ ดร.ชัยรัตน์ จุสปาโล

#### ผู้ร่วมโครงการ

ผู้ช่วยศาสตราจารย์ สุจิตราภรณ์ จุสปาโล  
อาจารย์ บุญรัตน์ บุญรักดี

#### ภาคีเครือข่ายในพื้นที่เกาะหมาก

ท่องเที่ยวโดยชุมชนตำบลเกาะหมาก  
องค์การบริหารส่วนตำบลเกาะหมาก  
กลุ่มท่องเที่ยวเชิงอนุรักษ์นันทนาการเกาะเสื่อ/เกาะเสื่อสุลุสลุตย์

#### ผลการศึกษา

คณะผู้วิจัยได้สังเคราะห์องค์ความรู้จากผลงานวิจัยและนวัตกรรมที่มีความเกี่ยวข้องจากประสบการณ์ในการทำงานวิจัยด้านการท่องเที่ยวมากกว่า 10 ปี และลงพื้นที่เพื่อสำรวจแหล่งท่องเที่ยว พบแหล่งท่องเที่ยวทางธรรมชาติและทางวัฒนธรรมอัตลักษณ์ 5 ทัศนียภาพ และกลุ่มวิสาหกิจชุมชนเป็นจำนวนมากกว่า 30 แห่ง สามารถนำมาพัฒนาเป็นเส้นทางและโปรแกรมการท่องเที่ยวของชุมชนได้ 4 โปรแกรม ดังนั้นเพื่อการดำเนินงานด้านการท่องเที่ยวโดยชุมชนประสบความสำเร็จอย่างยั่งยืน จึงได้พัฒนาศักยภาพของคนในชุมชนจัดให้มีการฝึกอบรม การฝึกปฏิบัติการเพื่อให้คนในชุมชนมีความรู้ทักษะและความสามารถในการจัดการการท่องเที่ยวโดยชุมชนท้ายที่สุด ได้รื้อฟื้นกษัตริย์เส้นทางและโปรแกรมการท่องเที่ยวที่พัฒนามาขึ้นใหม่ และได้กำหนดแนวการจัดการและการตลาดการท่องเที่ยวให้กับเครือข่ายชุมชนท่องเที่ยวเกาะหมาก





# เครือข่ายท่องเที่ยวโดยชุมชน ต.เกาะหมาก อ.ปากพะยูน จ.พัทลุง

**แหล่งท่องเที่ยวเกาะหมาก**

|                              |  |
|------------------------------|--|
| 1. ศูนย์พืชมงคล              | 19. ศูนย์ศึกษาเมืองที่วัดบุญชุม            |
| 2. ทุ่งบัวแดงพะยูน           | 20. แหล่งผลิตน้ำดื่ม                       |
| 3. ทุ่งปรางเขินบ้านอ่าวหิน   | 21. ตลาดชุมชนบ้านแหลมกระด                  |
| 4. ไร่พริก                   | 22. เขมยธาดา ป่าบ้านอ่าว                   |
| 5. ลอสมปากนางเขาพระ          | 23. ศูนย์เฝ้าระวังและอนุรักษ์ (สัตว์หายาก) |
| 6. ธารน้ำตก                  | 24. แหล่งผลิตปลาชุมชน                      |
| 7. ภูเขาไฟ                   | 25. ลอสมงกุฏ                               |
| 8. หาดทรายขาวสวย             | 26. ทุ่งสมาน้ำจืดน้ำพุร้อน                 |
| 9. พระพุทธเจ้าทรงเผยแผ่ศาสนา | 27. ภูเขาสมเอน                             |
| 10. ฝายธรรมชาติ              | 28. ฝายหิน                                 |
| 11. ลอสมอ้อย                 | 29. ฝายอ่าวไฉย                             |
| 12. กลุ่มไม้หิน              | 30. แหล่งผลิตอ้อยกล                        |
| 13. ธารน้ำร้อน               | 31. ฝายน้ำ                                 |
| 14. ภูเขาหิน - ภูเขา         | 32. ฝายหิน                                 |
| 15. แหล่งผลิตปลาธรรมชาติ     | 33. ฝายหิน                                 |
| 16. ฝายลอสมงกุฏ              | 34. ฝายน้ำตกน้ำร้อน                        |
| 17. ฝายน้ำพุร้อน             | 35. ทุ่งบัวแดง                             |
| 18. ฝายน้ำพุร้อน             |  |

พื้นที่ตำบลเกาะหมาก อำเภอปากพะยูน จังหวัดพัทลุง ตั้งอยู่บริเวณทะเลสาบสงขลาตอนกลาง มีทรัพยากรทางท่องเที่ยวทางธรรมชาติที่สวยงามมากมาย เช่น หมู่เกาะสี่เกาะห้า จุดชมวิวกาบาต่า แหล่งชมคนน้ำ ฯลฯ และนอกจากนี้ พบว่าทรัพยากรท่องเที่ยวทางวัฒนธรรมอัตลักษณ์ วิถีชีวิต เช่น เส้นทางเสด็จประพาสต้นพระพุทธเจ้าหลวง วิถีประมงพื้นบ้าน อาหารทะเลสาบน้ำ กลุ่มแปรรูปประมงอินทรีย์ กลุ่มไม้หิน ฯลฯ รวมถึงความเป็นอยู่ของผู้นับถือนิกายมหายานที่ศรัทธาในพระพุทธรูปปางนาคปรกเป็นจุดดึงดูด ป่าสนใจซอนไปรเวณดินทะเลทราย เป็นอย่างยิ่งลดการดำเนินงานปกป้องท่องเที่ยวในพื้นที่ชุมชนเกาะหมากท่านจะได้รับต้อนรับเป็นอย่างดี



## การประเมินกิจกรรมการทดลองนำเที่ยว

คณะวิจัยได้จัดประชุมกลุ่มย่อยร่วมกับผู้ประกอบการ นักท่องเที่ยวกลุ่มทดลอง นักวิชาการ สื่อมวลชน และแกนนำชุมชนท่องเที่ยวเกาะหมาก เพื่อประเมินโปรแกรมการพัฒนาการจัดการท่องเที่ยวโดยชุมชนพื้นที่ชุมชนเกาะหมาก มีระยะเวลา 2 วัน 1 คืน มีข้อเสนอแนะจากการทดลองเส้นทางท่องเที่ยวรอบเกาะหมาก ดังนี้คือ

### 1. ด้านความประทับใจ ได้แก่

- อาหารมีความเป็นเอกลักษณ์เฉพาะท้องถิ่น
- บริบทชุมชนพื้นที่ ได้เรียนรู้ วิถีชีวิต ชาวประมงพื้นบ้าน
- ความหลากหลายของทรัพยากร ทั้งทางธรรมชาติ ประวัติศาสตร์ วัฒนธรรม กิจกรรมการท่องเที่ยว ของฝากของระลึก
- ชุมชนให้ความสำคัญกับการท่องเที่ยว
- สิ่งแวดล้อมมีความเป็นธรรมชาติ สวย สมบูรณ์
- ชอบวิถีชีวิตชาวประมงพื้นบ้าน วัฒนธรรม ทรัพยากรที่สมบูรณ์
- ผลิตภัณฑ์ชุมชนมีความน่าสนใจ
- มีหลายพื้นที่ที่น่าสนใจและไม่เคยได้สัมผัส (แม้เป็นคนในพื้นที่เอง) เช่น จุดชมนกน้ำ จุดชมควายน้ำ
- จุดเด่นคือต้นทุนชุมชนที่มีสูงมาก เช่น ทรัพยากรธรรมชาติ มีความหลากหลายของระบบนิเวศ มีเส้นทางประวัติศาสตร์ ร.5 อาหาร กุ้งสามน้ำ ปลาสามน้ำ
- ได้รับความรู้เพิ่มเติม เช่น ด้านประวัติศาสตร์การเสด็จประภาส ต้น ได้ความรู้การทำไซ การแปรรูปปลาสาม ความรู้เรื่องการทำประมงชายฝั่ง

## 2. ข้อควรปรับปรุง ได้แก่

- เพิ่มกิจกรรมที่สามารถถึงการมีส่วนร่วมระหว่างชาวบ้าน นักท่องเที่ยวในแต่ละจุด

- ขยายช่วงเวลาในการลงพื้นที่แต่ละจุด เพื่อเอื้ออำนวยแก่นักท่องเที่ยว เช่น การถ่ายภาพ ชมธรรมชาติ

- จุดแวะพักในเส้นทางให้น้อยกว่านี้ เพราะอาจเหนื่อยไป

- ควรส่งเสริมให้มีการทำงานร่วมกันระหว่างทุกภาคส่วน ทั้งสถานประกอบการ ชุมชน และรัฐมาช่วยเสริม

- ผู้นำทริปควรให้ข้อมูลเพิ่มเติมก่อนลงพื้นที่แต่ละจุด

- เพิ่มการนำเสนอข้อมูลหรือเรื่องราวในแต่ละจุด เช่น ไขในหิน หรือเพิ่มกลิ่นเม็ดในการนำเสนอ เช่น ปิดด้วยความสงสัยและคลี่คลายเรื่องราว

- ยังขาดการให้ข้อมูลทางวิชาการ เช่น ประวัติศาสตร์การเสด็จประภาสัตน และให้ข้อมูลด้านการท่องเที่ยวเชิงอนุรักษ์เพิ่มเติม

- อยากให้ชุมชนร่วมกันดูแลเรื่องสิ่งแวดล้อมเพิ่มเติม เช่น การดูแลนกน้ำชนิดต่าง ๆ การป้องกันการประมงผิดกฎหมาย

- บางจุดมีขยะ เช่น เศษแก้ว อาจมีปัญหาด้านความปลอดภัยของนักท่องเที่ยว

- ควรมีป้ายบอกทางเพิ่มเติม เพราะนักท่องเที่ยวจะได้รู้ข้อมูลเพิ่มเติมและเดินทางไปเองได้

- ควรมีการแสดงวัตถุโบราณให้นักท่องเที่ยวดู เช่น เมนูอาหารผลิตภัณฑ์ชุมชน

- ควรจัดหมวดหมู่ในเส้นทางการท่องเที่ยว เช่น เศรษฐกิจ ประวัติศาสตร์

-เพิ่มความเป็น Muslim Tourism เช่น อาหารฮาลาล เพื่อดึงดูดนักท่องเที่ยวจากมาเลเซียหรือประเทศอื่น ๆ

-การกำหนดราคาการท่องเที่ยวต้องมีความเหมาะสม ไม่มุ่งเน้นรายได้มากจนเกินไป เพราะอาจทำให้ขาดความยั่งยืน

## สื่อมวลชนเผยแพร่การพัฒนาการจัดการท่องเที่ยวโดยชุมชนพื้นที่ชุมชนเกาะหมาก

The screenshot shows a YouTube video player interface. The main video is titled "ทำกินแดนไทย : คุณแดงแห่งถิ่นแดนดิน เกาะหมาก จ.พังงา (25 มี.ค. 60)" with 20,865 views. The channel is ThaPSS, published on Mar 25, 2017. The video player shows a progress bar at 20:43 / 26:00. To the right of the video player is a "Up next" section with several video thumbnails. The browser address bar shows the URL https://www.youtube.com/watch?v=N3CjgU9i0I.

## 4. สรุป/ข้อเสนอแนะ

### 4.1 สรุป

การพัฒนาการจัดการท่องเที่ยวโดยชุมชนเกาะหมาก พบว่ามีศักยภาพของแหล่งท่องเที่ยวทั้งเชิงนิเวศ วัฒนธรรม และวิถีชีวิตของชุมชนรอบเกาะหมาก ในตอนต้นของโครงการศึกษาครั้งนี้พบว่าแหล่งท่องเที่ยวหลายจุดไม่สามารถใช้พื้นที่และเส้นทางการท่องเที่ยว เพื่อทำกิจกรรมการท่องเที่ยวได้อย่างเต็มที่และเต็มศักยภาพเท่าที่ควร อันเนื่องจากความไม่พร้อมในการบริการและการต้อนรับของบางชุมชน คณะวิจัยได้ทุ่มเททำงานในโครงการนี้เพื่อให้เกิดการท่องเที่ยวโดยชุมชนในพื้นที่ชุมชนเกาะหมาก และเพื่อให้การดำเนินการจัดการท่องเที่ยวโดยชุมชนสามารถเดินต่อไปได้ในระยะแรกคณะวิจัยทำหน้าที่เป็นที่เลี้ยงคอยให้กำลังใจแต่ละชุมชน ต่อมาได้จัดชุดกิจกรรมเพื่อถ่ายทอดความรู้ และทักษะเพื่อให้ประชาชนในชุมชนมีความรู้ ความเข้าใจในกระบวนการจัดทำเส้นทางและโปรแกรมการท่องเที่ยว แผนพัฒนาตลาดการท่องเที่ยวโดยชุมชน และสร้างเสริมศักยภาพการบริหารจัดการท่องเที่ยวในประเด็นต่าง ๆ เช่นด้านการบริการ การต้อนรับ การบริการด้านที่พัก การสื่อความหมาย ความปลอดภัยของนักท่องเที่ยว เพื่อให้คนในชุมชนมีความสามารถในการจัดการท่องเที่ยวโดยชุมชน ก่อให้เกิดการท่องเที่ยวอย่างยั่งยืนในอนาคตอันใกล้ ซึ่งจะช่วยให้ประชาชนในชุมชนสามารถจัดทำแผนบริหารจัดการท่องเที่ยวของตนเองได้ในอนาคตผ่านการถ่ายทอดเทคโนโลยีที่มาจากผลการวิจัยและนวัตกรรม เพื่อสร้างกระบวนการกลุ่ม ต่อมาในช่วงท้ายของโครงการเริ่มมีการจัดการอย่างเป็นระบบและประสบความสำเร็จแล้วใน 2 ชุมชน ขณะนี้บางแหล่งท่องเที่ยวของชุมชนกลายเป็นแหล่งเรียนรู้ของสังคม ที่สำคัญโครงการนี้



ทำให้เกิดการแลกเปลี่ยนเรียนรู้ระหว่างเครือข่ายของชุมชนรอบเกาะหมาก ซึ่งเป็นไปตามวัตถุประสงค์ของโครงการที่ตั้งไว้ในตอนแรกทุกประการ ได้แก่ เพื่อนำองค์ความรู้จากผลงานวิจัยและนวัตกรรมที่มีความเกี่ยวข้อง ถ่ายทอดไปสู่ชุมชน โดยที่คณะทำงานได้สำรวจแหล่งท่องเที่ยวและศึกษาศักยภาพการจัดการท่องเที่ยวโดยชุมชนเกาะหมาก ต่อมาได้พัฒนาศักยภาพของคนในชุมชนให้มีความรู้ ความสามารถในการจัดการการท่องเที่ยวโดยชุมชน และได้เสนอแนวทางการจัดการและการตลาดการท่องเที่ยวสำหรับชุมชนเกาะหมาก ภายใต้บริบทการท่องเที่ยวอย่างยั่งยืน

องค์ความรู้เหล่านี้ได้ดำเนินการแบบมีส่วนร่วมระหว่างคณะวิจัยส่วนราชการที่เกี่ยวข้อง และตัวแทนชุมชนท่องเที่ยวเกาะหมาก จนกลายเป็นพลังในการสร้างฐานความรู้สำหรับการพัฒนาการพัฒนาการจัดการท่องเที่ยวโดยชุมชนพื้นที่ชุมชนเกาะหมากอย่างยั่งยืน เพื่อให้มีเศรษฐกิจทางเลือกโดยใช้การท่องเที่ยวเป็นเครื่องมือมาขับเคลื่อนเพื่อสร้างรายได้ เพื่อการอนุรักษ์ทรัพยากรธรรมชาติและสิ่งแวดล้อม และเพื่อส่งเสริมคุณภาพชีวิตที่ดีของผู้คนรอบเกาะหมาก และที่สำคัญทั้งหมด ได้นำสู่การกำหนดนโยบายขององค์การบริหารส่วนตำบลเกาะหมากเพื่อการพัฒนาการท่องเที่ยวของชุมชนเกาะหมากไปสู่มั่นคง มั่งคั่ง ยั่งยืน

ดังนั้นสามารถสรุปผลการดำเนินงานได้ดังนี้

สำรวจทรัพยากรท่องเที่ยวภายในพื้นที่เกาะหมาก พบทั้ง มี 35 แหล่ง โดยสำรวจจาก 11 หมู่บ้าน พบว่าในพื้นที่รอบเกาะหมาก มีทรัพยากรการท่องเที่ยวที่หลากหลาย ที่แหล่งท่องเที่ยวทางธรรมชาติทั้งเชิงนิเวศ และเชิงวัฒนธรรม สามารถนำทรัพยากรเหล่านี้มาจัดทำเป็น

เส้นทาง โปรแกรม ได้ 4 โปรแกรม และกิจกรรมท่องเที่ยวต่าง ๆ ที่เปิดโอกาสให้นักท่องเที่ยวติดต่อกับชาวบ้านผ่านกิจกรรมการท่องเที่ยวเชิงสร้างสรรค์ได้เป็นอย่างดี

การจัดประชุมกลุ่มย่อย เพื่อวิเคราะห์ จุดแข็ง จุดอ่อน โอกาส และอุปสรรค (SWOT) ทำให้ได้ข้อมูลเพื่อการพัฒนางานด้านการท่องเที่ยวโดยนำเอาจุดแข็งและโอกาสมาตัวหลักในการพัฒนา ต่อมาได้ นำคณะชาวบ้านจากชุมชนรอบเกาะหมากไปศึกษาดูงานวิจัยต้นแบบ ชุมชนบាក់นใหญ่ ต.เกาะสาหร่าย จังหวัดสตูล เพื่อทำกิจกรรมถอดบทเรียนการจัดการท่องเที่ยวโดยชุมชนบ้านบាក់นใหญ่ ทำให้ได้องค์ความรู้ในเรื่องต่าง ๆ ได้แก่ ประวัติความเป็นมา การเริ่มต้นทำการท่องเที่ยวของชาวบ้าน การตั้งทรัพยากรท่องเที่ยวมาจัดทำเป็นโปรแกรม เส้นทางการท่องเที่ยว รวมถึงการคิดราคาโปรแกรมท่องเที่ยว และการสร้างกิจกรรมการท่องเที่ยว โดยเฉพาะการเชื่อมโยงกับการอนุรักษ์ทรัพยากรประมงของพื้นที่บ้านบាក់นใหญ่ การต้อนรับ การจัดการเรื่องที่พัก การจัดการเรื่องอาหาร การจัดการเรื่องความปลอดภัยของนักท่องเที่ยว การทำการตลาดโดยใช้สื่อออนไลน์ และเรื่องอื่น ๆ ที่เกี่ยวข้อง หลังจากกลับมาจากการดูงาน ต่อมาได้จัดให้มีการประชุมกลุ่มย่อยเพื่อพัฒนาศักยภาพชุมชน ประกอบด้วย สมาชิกและแกนนำ รวมถึงส่วนราชการที่เกี่ยวข้อง จากชุมชนอยู่รอบเกาะหมาก ผลการประชุมได้นำเสนอทรัพยากรทั้งทางธรรมชาติ และทางวัฒนธรรม วิถีชีวิต เพื่อสร้างโปรแกรมการพัฒนาการจัดการท่องเที่ยวโดยชุมชนพื้นที่ชุมชนเกาะหมาก โดยมีทั้งหมด 4 โปรแกรม เป็นโปรแกรมท่องเที่ยวแบบวันเดียว และเป็นโปรแกรม 2 วัน 1 คืน มีชุมชนที่สามารถให้บริการการท่องเที่ยวจำนวน 2 ชุมชน ต่อมาคณะทำงานได้ มุ่งการทำงานไปที่เรื่องการพัฒนา

ทรัพยากรบุคคลของชุมชนท่องเที่ยวเกาะหมาก ได้จัดอบรมและฝึกปฏิบัติ ประกอบไปด้วยเรื่อง 1) การบริหารจัดการท่องเที่ยวอย่างยั่งยืน 2) การบริการท่องเที่ยว 3) ความปลอดภัยของนักท่องเที่ยว 4) การประชาสัมพันธ์และการตลาด 5) การจัดการการท่องเที่ยวโดยชุมชน เพื่อพัฒนาแกนนำและสมาชิกที่มาร่วมกันการท่องเที่ยวโดยชุมชนพื้นที่ชุมชนเกาะหมาก ในช่วงท้ายของโครงการได้จัดทำสื่อประชาสัมพันธ์ชนิดต่างๆ ประกอบด้วย Facebook, youtube หลังจากนั้นได้เชิญสื่อมวลชนและผู้ประกอบการท่องเที่ยว ได้เดินทางไปทัศนศึกษาเส้นทางท่องเที่ยวรอบเกาะหมาก เพื่อทดลองเที่ยวตามโปรแกรมการพัฒนาการจัดการท่องเที่ยวโดยชุมชนพื้นที่ชุมชนเกาะหมาก เป็นโปรแกรม 2 วัน 1 คืน หลังจากนั้นได้จัดประชุมย่อยกับนักท่องเที่ยวกลุ่มทดลองเพื่อประเมินผลโปรแกรมการท่องเที่ยว พบว่ามีความประทับใจมาก ส่วนประเด็นเรื่องปรับปรุงระบบการสื่อความหมาย และการสร้างการปฏิสัมพันธ์ระหว่างชาวบ้านกับนักท่องเที่ยวหรือเพิ่มจำนวนไกด์ท้องถิ่นซึ่งมีน้อยมาก และต่อมาได้เข้าร่วมงานส่งเสริมการขายด้านการท่องเที่ยว งานมหกรรมวิจัยส่วนภูมิภาค ณ มหาวิทยาลัยเทคโนโลยีราชมงคลศรีวิชัย โดยได้นำโปรแกรมการพัฒนาการจัดการท่องเที่ยวโดยชุมชนพื้นที่ชุมชนเกาะหมาก ทั้ง 4 โปรแกรม ไปเสนอขาย ส่วนกิจกรรมสุดท้ายคณะทำงานได้ 9) สรุปผลและจัดทำคู่มือการท่องเที่ยวโดยชุมชนพื้นที่ชุมชนเกาะหมาก พร้อมแผนที่ แผนที่โปรแกรมการท่องเที่ยว

สรุปได้ว่าการพัฒนาการจัดการท่องเที่ยวโดยชุมชนพื้นที่ชุมชนเกาะหมาก เน้นไปที่การท่องเที่ยวที่จัดการโดยคนที่อยู่ในชุมชนรอบเกาะหมาก ทำให้เห็นได้ว่าการท่องเที่ยวรูปแบบนี้นั้นสามารถใช้เป็นเครื่องมือในการพัฒนาศักยภาพของชุมชน ตีตลาดทางปัญญาให้ชุมชนผ่านการ

เรียนรู้รู้ว่าเป็นระบบกระบวนการพัฒนาควรดำเนินอย่างค่อยเป็นค่อยไป จากกระแสของการท่องเที่ยวอย่างยั่งยืน การท่องเที่ยวชุมชนจึงเป็นกระบวนการสร้างทางเลือกในการจัดการพื้นที่ท่องเที่ยวที่คนในชุมชนร่วมกำหนดทิศทาง ประเด็นที่สำคัญอีกอย่างหนึ่งของการจัดการท่องเที่ยวชุมชนคือการได้รับการสนับสนุนจากหน่วยงานภายนอกเป็นเงื่อนไขที่จำเป็นต่อการส่งเสริมการท่องเที่ยวชุมชนอย่างยั่งยืน ซึ่งเป็นเรื่องที่เหมาะสมสำหรับบริบทการท่องเที่ยวชุมชน และปัจจัยแห่งความสำเร็จของการท่องเที่ยวชุมชนต้องสร้างการมีส่วนร่วมของคนในที่อยู่ในชุมชน ควรให้ความสำคัญกับการท่องเที่ยวลักษณะนี้จะต้องมีฐานคิดที่ชุมชนเป็นเจ้าของทรัพยากรเป็นผู้มีส่วนได้ส่วนเสียจากการท่องเที่ยวเนื่องจากใช้ทรัพยากรการท่องเที่ยวที่เป็นต้นทุนจากชุมชน ดังนั้นควรพัฒนาศักยภาพ “คน” ในชุมชนให้ดำเนินงานได้ ทั้งความรู้ ความเข้าใจและความสามารถ เพื่อดำเนินการในกระบวนการอันเกิดประโยชน์แก่ชุมชนคือการวางแผนวิเคราะห์และสรุปบทเรียนความสำเร็จหรือล้มเหลวในชุมชน ทั้งนี้สามารถต่อยอดสู่คนรุ่นหลังจึงควรคำนึงถึงขีดความสามารถในการรองรับกิจกรรมการท่องเที่ยวต่อทรัพยากรในชุมชน โดยพัฒนาศักยภาพชุมชนในด้านต่าง ๆ ที่กล่าวมาข้างต้น ชุมชนควรมีเป้าหมายในการจัดการที่สอดคล้องไปในทางเดียวกัน นอกจากนี้แกนนำของชุมชนมีความสำคัญที่จะนำชุมชนให้เกิดความเข้มแข็งผ่านกระบวนการมีส่วนร่วมและเรียนรู้สู่การพัฒนาอย่างยั่งยืน

## 4.2 ข้อเสนอแนะ

สำหรับข้อเสนอแนะในครั้งนี้อาจจัดทำอยู่บนพื้นฐานของการดำเนินกิจกรรมของโครงการนี้โดยจะเสนอแนะในเชิงนโยบายสำหรับองค์การบริหารส่วนตำบลเกาะหมากและสำนักงานการท่องเที่ยวและกีฬาจังหวัดพัทลุงในประเด็นเรื่องการพัฒนาแหล่ง การบริหารจัดการการท่องเที่ยวในประเด็นต่าง ๆ เป็นหลักสำคัญดังนี้

ข้อเสนอแนะสำหรับพัฒนาแหล่งท่องเที่ยว

สิ่งดึงดูดในแหล่งท่องเที่ยว เป็นองค์ประกอบสำคัญตามที่ได้กล่าวมาและนอกจากแหล่งท่องเที่ยวในพื้นที่เดียว การเชื่อมต่อเส้นทางด้านการท่องเที่ยวระดับชุมชน และรอบเกาะหมาก ซึ่งสามารถเชื่อมต่อได้ทั้งในระดับพื้นที่ระดับจังหวัด ในเรื่องของการเป็นแหล่งท่องเที่ยวและสร้างเครือข่ายการพัฒนาการท่องเที่ยว และมีข้อเสนอแนะเพื่อเชื่อมโยงแหล่งท่องเที่ยวใกล้เคียง ซึ่งการศึกษาเชิงพื้นที่นั้นสามารถศึกษาเชื่อมโยงพื้นที่ได้อีกหลายเส้นทางและหลายโปรแกรม

กิจกรรมด้านการท่องเที่ยว พบว่าในพื้นที่รอบเกาะหมาก มีทรัพยากรการท่องเที่ยวที่หลากหลายที่สามารถนำมาพัฒนาเป็นกิจกรรมการท่องเที่ยว มีข้อเสนอว่าควรศึกษาและใช้ความคิดสร้างสรรค์ที่หลากหลายที่เสนอรูปแบบกิจกรรมที่เป็นทางเลือกในแหล่งท่องเที่ยวชุมชน ทั้งนี้ก็ขึ้นอยู่กับบริบทที่เหมาะสมของแต่ละชุมชนนั้นๆ ซึ่งในแหล่งท่องเที่ยวชุมชนนั้นกิจกรรมที่เหมาะสมจะเป็นในลักษณะของกิจกรรมร่วม หรือให้นักท่องเที่ยวมีส่วนร่วมกับคนในชุมชน เช่น กิจกรรมอนุรักษ์ทรัพยากรธรรมชาติ กิจกรรมทำขนมกอล กิจกรรมการแปรรูปไข่ในหิน กิจกรรมทำอาหารพื้นบ้าน เช่น ข้าวยา ปลาต้ม เป็นต้น ซึ่งสร้างมูลค่าเพิ่มได้โดยมีนักสื่อความหมายเป็นชาวบ้านในการสื่อความหมาย

การจัดโปรแกรมการท่องเที่ยวแบบแพ็คเกจ การจับจ่ายซื้อสินค้า เจริญ  
 ธรรมชาติ เจริญนิเวศ หรือเชิงศึกษาเรียนรู้ การพัฒนาให้เกิดมัคคุเทศก์  
 และยุวมัคคุเทศก์เพื่อนำเที่ยวในชุมชนท่องเที่ยวเกาะหมากได้ เป็นต้น

ในด้านที่พัก ควรเร่งพัฒนาที่พักในชุมชนในรูปแบบโดยเฉพาะ  
 โฮมสเตย์ ซึ่งเป็นดำเนินการการควบคุมไปกับการท่องเที่ยวในชุมชน  
 แนวคิดนี้ซึ่งได้รับความนิยมในระยะ 1-2 ทศวรรษที่ผ่านมา และเป็นที  
 สนใจของนักท่องเที่ยวชาวไทยและต่างประเทศ และเป็นแหล่งเรียนรู้  
 วัฒนธรรมและวิถีชีวิตของชุมชน ซึ่งถ้ามีการจัดการอย่างเป็นระบบและ  
 เป็นที่ยอมรับซึ่งสามารถดำเนินการในรูปแบบคณะกรรมการชุมชนได้

การมีสิ่งอำนวยความสะดวก โดยเฉพาะขั้นพื้นฐานเป็นอีก  
 องค์ประกอบที่สำคัญ ควรมีการพัฒนาสิ่งอำนวยความสะดวกขั้นพื้นฐาน  
 คือ ถนนที่จะเข้าถึงแหล่งท่องเที่ยว และควรมีการปรับปรุงภูมิทัศน์ทาง  
 กายภาพ ความสะอาดเป็นสิ่งสำคัญ การจัดโซนพื้นที่ของสิ่งอำนวยความสะดวก  
 ควรมีเพิ่มจำนวนป้ายบอกทางไปยังแหล่งหรือสถานที่พักผ่อน  
 และสถานที่สำคัญ เช่นฐานกิจกรรมการท่องเที่ยวของพื้นที่เกาะหมาก  
 ปรับถนนที่มีอยู่แล้วให้พร้อมใช้ มีห้องน้ำบริการรวมถึงศูนย์ข้อมูลชุมชน  
 และรวมถึงสถานที่ละหมาด

การคมนาคมเข้าถึงแหล่งท่องเที่ยว เป็นอีกองค์ประกอบหนึ่ง  
 และสามารถสร้างภาพลักษณ์ทางการท่องเที่ยวให้แก่พื้นที่ได้ ซึ่งการ  
 จัดการด้านการท่องเที่ยวควรคำนึงถึง

นอกจากนี้มีข้อเสนอแนะการพัฒนาการท่องเที่ยวชุมชนเกาะ  
 หมาก ที่ต้องพัฒนาเพื่อให้เกิดเสน่ห์ ที่เห็นสิ่งแรกที่เห็น คือ ความ  
 สมบูรณ์ของทะเลสาบตอนกลางบริเวณตำบลเกาะหมา วิถีประมง  
 พื้นบ้าน การแปรรูปอาหาร 3 น้ำ เป็นต้น

ส่วนประเด็นอื่น มีข้อเสนอให้กับส่วนราชการและชุมชนรอบเกาะหมากต้องประสาน และดำเนินงานในเรื่องการท่องเที่ยวซึ่งเป็นหัวใจสำคัญร่วมกัน ดังนั้นควรจะกำหนดไว้ในยุทธศาสตร์การพัฒนาการท่องเที่ยวของจังหวัดพัทลุง เพื่อให้เป็นแนวทางการพัฒนาการท่องเที่ยวที่ต้องคำนึงคือ

1. ทุนธรรมชาติ เราจะใช้อย่างยั่งยืนได้อย่างไร
2. คนรอบเกาะหมากจะใช้การท่องเที่ยวเพื่อแก้ปัญหาเรื่องรายได้ที่เพิ่มจากอาชีพเดิมครั้งนี้เราจะทำอย่างไร
3. ระบบนิเวศ/สิ่งแวดล้อมต้องได้รับดูแล การท่องเที่ยวไม่ควรกระทบกับระบบนิเวศ เราต้องสร้างจิตสำนึกให้กับคนที่ทำการท่องเที่ยวรอบเกาะหมาก
4. คนรอบเกาะหมากมีความเหลื่อมล้ำ สิทธิชุมชน ทำอย่างไรให้เกิดความเป็นธรรม อาจจะไม่เป็นตัวเกิดเงินเพียงอย่างเดียว อาจจะเป็นความภาคภูมิใจก็ได้
5. การพัฒนาการท่องเที่ยวต้องทำงานเชิงเครือข่าย ที่ผ่านมามีการส่งเสริมเรื่องการบริหารจัดการกลุ่มท่องเที่ยวชุมชน ปัจจุบันมี 2 ชุมชนที่มีความพร้อมที่บริหารการท่องเที่ยวโดยชุมชน ควรขยายไปยังหมู่บ้านอื่น ๆ ด้วย
6. ชุมชนต้องบริหารชุมชนเอง จะทำให้ยั่งยืนได้อย่างไร
7. ต้องสร้างจิตอาสา จิตบริการให้เกิดขึ้นกับคนในชุมชน เพื่อสร้างความประทับใจแก่ผู้มาท่องเที่ยวเกาะหมาก ซึ่งพื้นที่นี้มีทุนที่จะส่งเสริมให้เกิดการท่องเที่ยวมากมาย ประกอบด้วย 1) ทุนธรรมชาติ 2) ทุนวัฒนธรรม เป็นวิถีชีวิต 3) ทุนก้อนหิน จากหน่วยงานที่เข้ามาสนับสนุน

งานวิจัยมีความสำคัญเพราะจะเป็นแนวทางที่ชัดเจน คาดหวังว่าเป็นประโยชน์ในการวางแผนการพัฒนาจังหวัด ต้องร่วมมือกัน

8. ส่วนข้อเสนอแนะด้านการประชาสัมพันธ์การท่องเที่ยวทั้งด้านแหล่งท่องเที่ยวและงานเทศกาล ประเพณีตามสื่อต่าง ๆ อย่างสม่ำเสมอและต่อเนื่องทั้งด้านวิทยุ โทรทัศน์ อินเทอร์เน็ตและแผ่นพับ เป็นต้น เพื่อประชาสัมพันธ์ให้นักท่องเที่ยวได้รู้จักและมาท่องเที่ยว ซึ่งนับเป็นการกระจายรายได้สู่ชุมชนอีกทางหนึ่ง



